

**Průvodní zpráva ke státnímu závěrečnému
účtu 2012**

Obsah

1	VÝSLEDKY HOSPODAŘENÍ KAPITOLY 335 – MZ ČR za rok 2012	4
1.1	Organizační změny	4
1.2	Příjmy kapitoly 335	4
1.3	Výdaje kapitoly 335	6
1.3.1	Rozpočtová opatření prováděná v průběhu roku 2012	7
1.3.2	Rezervní fondy kapitoly 335	11
1.3.3	Nároky z nepotřebovaných výdajů	11
1.3.4	Bilance příjmů a výdajů státního rozpočtu pro kapitolu 335 za rok 2012 a porovnání s rokem 2011	12
1.3.5	Plnění závazných ukazatelů státního rozpočtu za rok 2012	12
1.3.6	Vývoj plnění záv. ukazatelů státního rozpočtu v jedn. čtvrtletích roku 2012	14
1.3.7	Kontrolní činnost	15
1.3.8	Přehled majetkových účastí státu v tuzemských společnostech	16
1.3.9	Plnění jednotlivých plánů a programů MZ ČR	17
1.3.9.A	Zdravotně sociální programy	17
1.3.9.B	Národní program zdraví	21
1.3.9.C	Zdravotnické programy	23
1.3.9.D	Zahraniční rozvojová spolupráce (§ 6222)	36
1.3.9.E	Projekty výzkumu a vývoje v roce 2012	36
1.3.9.F	Výdaje na programy spolufinancované z rozpočtu EU	39
1.3.9.G	Výdaje na společné projekty financované zčásti z prostředků fin. mechanismů	42
1.3.9.H	Zajištění přípravy na krizové situace dle zákona č. 240/2000 Sb.	44
2	HOSPODAŘENÍ ORGANIZAČNÍCH SLOŽEK STÁTU KAPITOLY 335	47
2.1	Neinvestiční výdaje organizačních složek státu	47
2.1.1	Prostředky na platy a ost. platby za provedenou práci OSS	50
2.1.2	Neinvestiční transfery obyvatelstvu – seskupení položek 54	60
2.1.3	Zálohy na dodávky neinvestičního a investičního charakteru	61
2.1.4	Výdaje vynaložené na zahraniční pracovní cesty	61
2.1.5	Výdaje na mezinárodní spolupráci	62
2.2	Investiční výdaje organizačních složek státu	62
2.3	Příjmy organizačních složek státu	63
2.4	Fondy organizačních složek státu	63
2.5	Aktiva a pasiva organizačních složek státu	63
3	HOSPODAŘENÍ PŘÍMO ŘÍZENÝCH PŘÍSPĚVKOVÝCH ORGANIZACÍ	64
3.1	Neinvestiční příspěvky příspěvkovým organizacím	64
3.1.1	Hospodaření příspěvkových organizací	65
3.1.2	Bankovní výpomoci a půjčky vč. dlouhodobých úvěrů poskytnutých PO	66
3.1.3	Mzdové náklady příspěvkových organizací	66
3.2	Náklady a výnosy příspěvkových organizací	68
3.3	Odvody příspěvkových organizací	69
3.4	Aktiva a pasiva příspěvkových organizací	69
3.4.1	Poskytnuté zálohy na dodávky investičního a neinvestičního charakteru	69
3.4.2	Náklady na zahraniční pracovní cesty	70
3.5	Investiční transfery příspěvkovým organizacím	70
4	TRANSFERY PODNIKATELSKÝM SUBJEKTŮM, NEZISKOVÝM a PODOBNÝM ORGANIZACÍM	72
4.1	Podnikatelské subjekty	72
4.2	Neziskové a podobné organizace	73
4.3	Transfery vysokým školám	74
4.4	Transfery veřejným výzkumným institucím	75
4.5	Ostatní příspěvkové organizace	75

5	TRANSFERY VEŘEJNÝM ROZPOČTŮM ÚZEMNÍ ÚROVNĚ.....	76
6	NÁVRATNÉ FINANČNÍ VÝPOMOCI.....	76
7	TABULKOVÁ ČÁST	77
8	ČÍSELNÉ SESTAVY	79

1 VÝSLEDKY HOSPODAŘENÍ KAPITOLY 335 – MZ ČR za rok 2012

1.1 Organizační změny

Kapitola 335 – Ministerstvo zdravotnictví má 47 příspěvkových organizací a 20 organizačních složek státu včetně vlastního ministerstva. Z rozpočtu kapitoly MZ jsou kromě přímo řízených organizací poskytovány také dotace občanským sdružením, charitativním organizacím a ostatním subjektům v rámci plnění zdravotnických programů a projektů výzkumu a vývoje.

Od 1.1.2012 byl zrušen status fakultní nemocnice FN Na Bulovce a Fakultní Thomayerovy nemocnice a v souvislosti s tím byl změněn jejich název a paragraf rozpočtové skladby.

Dnem nabytí účinnosti zákona č. 115/2012 Sb., kterým se mění zákon č. 258/2000 Sb., o ochraně veřejného zdraví a o změně některých souvisejících zákonů, ve znění pozdějších předpisů, tj. 1. června 2012, byly zrušeny zdravotní ústavy se sídly v Praze, Kolíně, Českých Budějovicích, Plzni, Karlových Varech, Liberci, Hradci Králové, Pardubicích, Jihlavě, Brně, Olomouci a ve Zlíně a zároveň všechna práva a povinnosti z pracovněprávních vztahů, veškeré závazky, jakož i příslušnost hospodařit s veškerým majetkem České republiky, s nímž byly tyto zdravotní ústavy příslušné hospodařit.

Zdravotní ústavy se sídlem v Praze, Kolíně, Českých Budějovicích, Plzni, Karlových Varech, Liberci, Hradci Králové a Pardubicích ke dni svého zrušení přešly na Zdravotní ústav se sídlem v Ústí nad Labem. Zdravotní ústavy se sídlem v Jihlavě, Brně, Olomouci a ve Zlíně ke dni svého zrušení přešly na Zdravotní ústav se sídlem v Ostravě.

Organizační uspořádání Ministerstva zdravotnictví ČR je v Příloze č. 1, názvy jednotlivých útvarů MZ jsou v Příloze č. 2.

1.2 Příjmy kapitoly 335

Schválený rozpočet příjmů na rok 2012 činil 686 399 tis. Kč, z toho příjmy z rozpočtu EU bez SZP (společné zemědělské politiky) celkem 458 679 tis. Kč, příjmy z prostředků finančních mechanismů 196 720 tis. Kč, daňové příjmy 9 100 tis. Kč a ostatní nedaňové příjmy, kapitálové příjmy a přijaté transfery celkem 21 900 tis. Kč.

V průběhu roku 2012 došlo k souvztažnému navýšení výdajů i příjmů z rozpočtu EU celkem o 582 323 tis. Kč, takže upravený rozpočet příjmů k 31.12.2012 činil 1 268 722 tis. Kč, v tom příjmy z rozpočtu EU 1 041 002 tis. Kč.

Ministerstvo financí souvztažně navýšilo příjmy a výdaje kapitoly MZ o částku 573 035 tis. Kč v programu 135 320 – podíl SF (rozpočtové opatření č.j.: MF – 21 701/2012/14–144 ze dne 6.3.2012). Částka navýšení podílu SF je určena na pokrytí projektů z 8. výzvy IOP – Podporovaná aktivita/operace: 3.2a Řízená modernizace a obnova přístrojového vybavení (zdravotnických prostředků) národních sítí zdravotnických zařízení včetně technického zázemí.

Ministerstvo financí souvztažně navýšilo příjmy a výdaje kapitoly MZ o částku 8 542 tis. Kč a převedlo z kapitoly MŠMT podíl státního rozpočtu ve výši 1 508 tis. Kč (č.j.: MF – 43 742/2012/14–144 ze dne 25.5.2012). Prostředky jsou určeny k financování 6 projektů v rámci operačního programu Vzdělávání pro konkurenceschopnost, jejichž příjemci jsou přímořízené organizace MZ.

Ministerstvo financí schválilo rozpočtovým opáčením č.j.: MF – 83001/2012/14-144 ze dne 27.8.2012 souvztažně navýšení příjmů a výdajů v kapitole MZ o 746 tis. Kč, a dále převedlo z kapitoly MŠMT podíl státního rozpočtu ve výši 131 tis. Kč. Prostředky jsou určeny na projekt spolufinancovaný z rozpočtu EU „Postdoktorandi“, reg. č. CZ1.07/2.300/30.0044 pro FN Hradec Králové v rámci OP Vzdělávání pro konkurenceschopnost.

K 31.12.2012 bylo dosaženo příjmů v celkové částce 1 359 147,48 tis. Kč, tj. 107,13 % upraveného rozpočtu příjmů pro kapitolu, z toho převody z rezervních fondů OSS 376 027,58 tis. Kč (v tom mimorozpočtové prostředky SÚKL 310 572 tis. Kč), převody z Národního fondu činily 821 943,36 tis. Kč a převody z ostatních vlastních fondů 3 319,60 tis. Kč. Dále bylo vybráno 38 503,08 tis. Kč za správní poplatky (pol. 1361). Ostatní dosažené nedaňové a kapitálové příjmy činily 119 353,86 tis. Kč.

Skladba dosažených příjmů kapitoly 335 za rok 2012 v tis. Kč:

1361	Správní poplatky	38 503,08
2111	Příjmy z poskytování služeb	1 290,15
2119	Ost. příjmy z vlastní činnosti	92,30
2123	Ost. odvody příspěvkových organizací	86 581,61
2131	Příjmy z pronájmu pozemků	0,20
2132	Příjmy z pronájmu ost.nemovitostí	5 408,59
2133	Příjmy z pronájmu movitých věcí	8,75
2141	Příjmy z úroků	2 000,36
2143	Realizované kurzové zisky	0,01
2211	Sankční platby přijaté od státu	123,00
2212	Sankční platby přijaté od jiných subjektů	13 996,91
2229	Ost.přijaté vratky transferů	26,61
2310	Příjmy z prodeje krátkodobého a drobného dl. majetku	62,14
2322	Přijaté pojistné náhrad	598,89
2324	Přijaté nekapitálové příspěvky a náhrady	8 078,29
2327	Úhrada prostř, které SR odvedl Evrop.společenstvím za NF	736,37
2328	Neidentifikované příjmy	0,02
2329	Ostatní nedaňové příjmy j.n.	68,11
3113	Příjmy z prodeje ostat hmotného dlouhodobého majetku	147,85
3119	Ostatní příjmy z prodeje dlouhodobého majetku	133,68
4118	Neinvestiční převody z Národního fondu	104 445,84
4132	Převody z ost.vlastních fondů	3 319,60
4135	Převody z rezervních fondů org. složek státu	376 027,58
4218	Investiční převody z Národního fondu	717 497,52
	CELKEM	1 359 147,48

Jak je patrné z uvedené skladby příjmů kapitoly, příjmy z poskytování služeb a vlastní činnosti činí pouze 1 382,45 tis. Kč. Ostatní příjmy tvoří odvody příspěvkových organizací, příjmy z prodejů a pronájmů a dále pak zejména převody z fondů. Státní ústav pro kontrolu léčiv většinu svých příjmů podle zákona o léčivech využívá jako mimorozpočtové prostředky.

Od roku 2009 se do příjmů OSS započítávají i příjmy za správní poplatky a pokuty. Správní poplatky vybírané Státním ústavem pro kontrolu léčiv a krajskými hygienickými stanicemi ústředním orgánem činily 38 503,08 tis. Kč a vybrané pokuty dosáhly částky 14 119,91 tis. Kč. Celkový přehled o vybraných poplatcích a pokutách podle jednotlivých OSS je uveden v příložených tabulkách č. 25/1 a 25/2.

Tabulka s přehledem dosažených příjmů podle jednotlivých organizačních složek státu je přiložena.

1.3 Výdaje kapitoly 335

Schválený rozpočet výdajů kapitoly 335 na rok 2012 byl stanoven částkou 6 668 127 tis. Kč. Po provedených rozpočtových opatřeních v průběhu roku 2012 došlo k úpravám schváleného rozpočtu na celkovou částku 7 261 481 tis. Kč.

Skutečné výdaje dosáhly částky 5 991 561,26 tis. Kč, tj. 82,51 % rozpočtu po změnách.

V účetnictví MZ byly po odevzdání výkazů objeveny nedostatky, které již nebylo možné ve státní pokladně opravit. Jedná se o následující nepřesnosti:

- částka 201 450 Kč (§ 3549, položka 5331) je zaúčtována na program 135320 namísto 235310
- u Všeobecné fakultní nemocnice (§3592) je čerpáno za atestační zkoušky 180 tis. Kč namísto 126 tis. Kč, čili o 54 tis. Kč méně a naopak u rezidenčních míst je čerpáno 5 435,28 tis. Kč namísto 5 489,28 tis. Kč, tedy o 54 tis. Kč více.
- Všeobecná fakultní nemocnice IGA (§ 3589 – 371) – čerpání na vědu a výzkum ve výši 25 937,56 tis. Kč, ale zaúčtováno je 25 989 tis. Kč, dále čerpání (§ 3589 – 374) ve výši 374,89 tis. Kč je zaúčtováno ve výši 323,45 tis. Kč, v obou případech se jedná o investice (položka 6351).
- částka 998 tis. Kč byla odeslána z předčísí 5805 – transfery krajům a obcím, měla být zaslána z předčísí 5821 – neinvestiční dotace VŠ.
- Národní lékařská knihovna zaúčtovala investiční výdaj na V+V ve výši 795 257,- Kč omylem s číslem programu 235 020. Tento rozdíl byl zjištěn až po uzavření výkazu Fin, takže oprava ve státní pokladně nebyla možná.
- V programu EDS/SMVS č. 235 320 byla chybně snížena částka 1 080,- Kč (650,- Kč a 430,- Kč). Správně měla být částka ve výši 650,- Kč snížena u programu č. 235 310 a částka ve výši 430,- Kč měla být snížena u programu č. 235 330. Jedná se o prostředky, které již nebudou použity.

Přehled skutečných celkových výdajů kapitoly 335 v minulých letech:

Rok	tis. Kč
2008	8 823 267,12
2009	11 312 284,83
2010	9 422 447,22
2011	7 848 017,60
2012	5 991 561,26

V celkové výši rozpočtu po změnách na rok 2012 nejsou zahrnuty úpravy prováděné ve vlastní kompetenci Ministerstva zdravotnictví, tj. zvýšení výdajů na základě použitých mimorozpočtových prostředků (vlastních fondů organizací a darů, přijatých pojistných náhrad) a použití nároků z nespotřebovaných výdajů.

Přehledné tabulky Bilance příjmů a výdajů státního rozpočtu za rok 2012 a plnění závazných ukazatelů rozpočtu kapitoly 335 za rok 2012 jsou přiloženy (viz tabulka č. 1 a 2).

1.3.1 Rozpočtová opatření prováděná v průběhu roku 2012

Na základě souhlasu Ministerstva financí docházelo v průběhu roku 2012 při plnění stanovených úkolů k celé řadě rozpočtových opatření. Jednalo se o zvýšení rozpočtu nebo snížení rozpočtu v rámci přerozdělování účelově určených prostředků pro organizace spadající pod jiný resort.

Vláda ČR na základě návrhu ministra financí schválila usnesením č. 178/2012 ze dne 21.3.2012 vázání výdajů kapitol SR pro rok 2012. Usnesení bylo přijato za účelem dodržení schváleného deficitu SR. V kapitole Ministerstva zdravotnictví bylo vázáno 193 514 tis. Kč.

Ke zvýšení schváleného rozpočtu výdajů došlo takto:

Na základě žádosti Konfederace politických vězňů provedlo dne 1.3.2012 MF rozpočtové opatření č.j. MF – 26 050/2012/14–144, kterým byly z kapitoly VPS do kapitoly MZ převedeny neinvestiční prostředky ve výši 100 tis. Kč, které jsou účelově určeny na příspěvkovou lázeňskou léčbu členů Konfederace politických vězňů.

Na základě Usnesení vlády České republiky č. 6 ze dne 4. ledna 2012 – k Postupu při realizaci aktualizované Koncepce integrace cizinců – Společné soužití v roce 2012 převedlo Ministerstvo financí rozpočtovým opatřením č.j.: MF - 26 866/2012/14-144 finanční prostředky ve výši 3 000 tis. Kč z kapitoly Ministerstva vnitra do kapitoly Ministerstva zdravotnictví.

Ministerstvo financí souvztažně navýšilo příjmy a výdaje kapitoly MZ o částku 573 035 tis. Kč v programu 135 320 – podíl SF (rozpočtové opatření č.j.: MF – 21 701/2012/14–144 ze dne 6.3.2012). Částka navýšení podílu SF je určena na pokrytí projektů z 8. výzvy IOP – Podporovaná aktivita/operace: 3.2a Řízená modernizace a obnova přístrojového vybavení (zdravotnických prostředků) národních sítí zdravotnických zařízení včetně technického zázemí.

Na základě Usnesení vlády ČR č. 159/2012 ze dne 14.3.2012 byly rozpočtovým opatřením MF – 38 912/2012/14–144 ze dne 25.4.2012 převedeny z kapitoly 398 – VPS do kapitoly MZ neinvestiční prostředky – v celkové výši 5 505 tis. Kč. Neinvestiční prostředky jsou účelově určeny na částečné pokrytí nákladů spojených se zajištěním předávání informací pro monitorování a řízení veřejných financí u dotčených vybraných účetních jednotek.

Ministerstvo financí souvztažně navýšilo příjmy a výdaje kapitoly MZ o částku 8 542 tis. Kč a převedlo z kapitoly MŠMT podíl státního rozpočtu ve výši 1 508 tis. Kč (č.j.: MF – 43 742/2012/14–144 ze dne 25.5.2012). Prostředky jsou určeny k financování 6 projektů v rámci operačního programu Vzdělávání pro konkurenceschopnost, jejichž příjemci jsou přímořízené organizace MZ.

Rozpočtovým opatřením č.j.: MF – 46 868/2012/14–144 ze dne 31.5.2012 převedlo MF na základě UV č. 284/2012 ze dne 18.4.2012 z kapitoly Ministerstva vnitra do kapitoly Ministerstva zdravotnictví prostředky ve výši 5 500 tis. Kč na pokračování Programu humanitárních evakuací zdravotně postižených obyvatel (MEDEVAC). Prostředky budou použity na zajištění výběrové mise českého specialisty v Libyi, úhradu nákladů na leteckou přepravu pacientů a zdravotní péči a pobyt pacientů v ČR v rámci léčby nejvýše deseti dospělých pacientů s traumatickými zraněními z válečného konfliktu v Libyi.

Ministerstvo financí provedlo rozpočtové opatření č.j.: MF – 59054/2012/14–144 ze dne 19.7.2012, kterým se převedlo 173 tis. Kč z rozpočtu kapitoly Ministerstvo kultury do kapitoly Ministerstva zdravotnictví, a to pro Národní lékařskou knihovnu 138 tis. Kč, z toho na restaurování vzácných tisků 28 tis. Kč, na reformátování monografií 50 tis. Kč a 60 tis. Kč na ostatní platby za provedenou práci a pro Státní zdravotní ústav 35 tis. Kč na obnovu prostředků výpočetní techniky.

Ministerstvo financí schválilo rozpočtovým opatřením č.j.: MF - 83001/2012/14-144 ze dne 27.8.2012 souvztažné navýšení příjmů a výdajů v kapitole MZ o 746 tis. Kč, a dále převedlo z kapitoly MŠMT podíl státního rozpočtu ve výši 131 tis. Kč. Prostředky jsou určeny na projekt spolufinancovaný z rozpočtu EU „Postdoktorandi“, reg. č. CZ1.07/2.300/30.0044 pro FN Hradec Králové v rámci OP Vzdělávání pro konkurenceschopnost.

Rozpočtovým opatřením č.j.: MF - 83052/2012/06-144 ze dne 3.9.2012 byly převedeny z kapitoly 398 – VPS do kapitoly 335 – MZ prostředky ve výši 10 000 tis. Kč. Prostředky budou použity výhradně na úhradu zastupování ČR ve věci sporu mezi ČR a společností DIAG HUMAN SE.

Rozpočtovým opatřením č.j.: MF - 97520/2012/14-144 ze dne 6.12.2012 převedlo MF z kapitoly 398 – VPS do kapitoly 335 – MZ prostředky ve výši 20 000 tis. Kč. Prostředky budou použity výhradně na úhradu zastupování ČR jak prostřednické advokátní kanceláři, tak i partnerským zahraničním advokátům, ve věci sporu mezi ČR a společností DIAG HUMAN SE.

Ministerstvo financí převedlo (č.j.: MF - 117007/2012/14-144 ze dne 4.12.2012) z kapitoly Ministerstva obrany do kapitoly MZ 33 tis. Kč. Jde o vratku prostředků, jež nebudou Ústřední vojenskou nemocnicí v rámci programu Rezidenční místa využity z důvodu přerušení vzdělávání rezidentů.

Rozpočtovým opatřením MF - 117006/2012/14-144 ze dne 7.12.2012 převedlo MF na základě UV č. 799/2012 z kapitoly Ministerstva vnitra do kapitoly MZ prostředky ve výši 10 000 tis. Kč, a to na rozšíření programu humanitárních evakuací zdravotně postižených obyvatel (MEDEVAC) pro cca 15 státních příslušníků Sýrské arabské republiky na léčbu traumatických zranění, příp. jiných onemocnění, která není možné léčit v sýrských podmínkách.

Ke snížení rozpočtu kapitoly došlo na základě těchto rozpočtových opatření:

Ministerstvo financí převedlo rozpočtovým opatřením č.j.: MF – 34 209/2012/14–144 ze dne 25.4.2012 1 598 tis. Kč z kapitoly Ministerstva zdravotnictví do kapitoly Ministerstva obrany, a to pro Ústřední vojenskou nemocnici Praha 1 560 tis. Kč a pro Vojenskou nemocnici Olomouc 38 tis. Kč. Prostředky jsou určeny na spolufinancování programu Rezidenční místa.

Ministerstvo financí převedlo rozpočtovým opatřením č.j.: MF – 46 869/2012/14–144 ze dne 31.5.2012 23 014 tis. Kč z kapitoly Ministerstva zdravotnictví do kapitoly Ministerstva obrany. Prostředky jsou určeny na úhradu nákladů ve středisku letecké zdravotnické záchranné služby v Plzni – Líních.

Ministerstvo financí převedlo rozpočtovým opatřením č.j.: MF – 45 336/2012/14–144 ze dne 2.7.2012 z kapitoly Ministerstvo zdravotnictví do kapitoly Ministerstvo vnitra prostředky ve výši 12 900 tis. Kč určené na úhradu nákladů letecké zdravotnické záchranné služby.

Rozpočtovým opatřením č.j.: MF – 59 598/2012/14-144 byly převedeny finanční prostředky ve výši 2 936 tis. Kč z kapitoly MZ do kapitoly MO na projekty výzkumu a vývoje pro Universitu obrany a v rámci kapitoly MZ byly převedeny finanční prostředky na platy a příslušenství u NLK o 258 tis. Kč na projekt Archivace a online zpřístupnění plných textů vědeckých publikací pro podporu rozvoje vědy a vzdělávání lékařských a nelékařských oborů. Dále byly převedeny finanční prostředky v rámci kapitoly MZ na platy u NLK o 190 tis. Kč na projekt Archivace a online zpřístupnění plných textů vědeckých publikací pro podporu rozvoje vědy a vzdělávání lékařských a nelékařských oborů.

Ministerstvo financí převedlo rozpočtovým opatřením č.j.: MF – 78 603/2012/14–144 ze dne 16.8.2012 1 024 tis. Kč z kapitoly Ministerstva zdravotnictví do kapitoly Ministerstva obrany, a to pro Ústřední vojenskou nemocnici Praha 986 tis. Kč a pro Vojenskou nemocnici Olomouc 38 tis. Kč. Prostředky jsou určeny na spolufinancování programu Rezidenční místa.

Ministerstvo financí převedlo rozpočtovým opatřením č.j.: MF – 79 686/2012/14–144 ze dne 16.8.2012 460 tis. Kč z kapitoly Ministerstva zdravotnictví do kapitoly Ministerstva obrany pro Ústřední vojenskou nemocnici Praha; na provozní výdaje

Krizového transfuzního centra 100 tis. Kč, na provoz dispečinku Ústředního informačního a logistického centra 200 tis. Kč a na zakoupení 20g fibrinogenu 160 tis. Kč.

Ministerstvo financí převedlo rozpočtovým opatřením č.j.: MF – 81995/2012/14-144 ze dne 3.9.2012 z kapitoly MZ do kapitoly MF za období od 1.8.2012 do 31.12.2012 3 funkční místa z ústředního orgánu a související platy a příslušenství ve výši 639 tis. Kč. Prostředky budou využity k soustředění odborných kapacit na Ministerstvu financí pro přípravu nového zákona o veřejných pojistných a správě daní z příjmů fyzických osob pro zajištění funkčnosti jednoho inkasního místa.

Ministerstvo financí převedlo rozpočtovým opatřením č.j.: MF – 84412/2012/14–144 ze dne 11.9.2012 402 tis. Kč z kapitoly Ministerstva zdravotnictví do kapitoly Ministerstva obrany, a to pro Ústřední vojenskou nemocnici Praha. Prostředky jsou určeny na financování programu Rezidenční místa.

Ministerstvo financí převedlo rozpočtovým opatřením č.j.: MF – 95638/2012/14–144 ze dne 1.11.2012 146 tis. Kč z kapitoly Ministerstva zdravotnictví do kapitoly Ministerstva obrany. Prostředky jsou určeny na projekt výzkumu a vývoje NT/13413 pro Universitu obrany.

Ministerstvo financí převedlo rozpočtovým opatřením č.j.: MF – 97903/2012/14–144 ze dne 1.11.2012 176 tis. Kč z kapitoly Ministerstva zdravotnictví do kapitoly Ministerstva obrany, a to pro Ústřední vojenskou nemocnici Praha. Prostředky jsou určeny na financování programu Rezidenční místa.

Rozpočtovým opatřením č.j.: MF - 114068/2012/14-144 ze dne 28.11.2012 převedlo MF z kapitoly Ministerstva zdravotnictví do kapitoly Ministerstva vnitra prostředky ve výši 1 624 tis. Kč. Prostředky jsou určeny na úhradu letecké zdravotnické záchranné služby na Hlavní letecké základně Letecké služby v Praze.

Dále došlo na základě rozpočtových opatření k celé řadě převodů mezi jednotlivými ukazateli (např. snížení platů, pojistného a převodů do FKSP za účelem převedení prostředků do neinvestičních výdajů, převody z prostředků na platy do ostatních plateb za provedenou práci na výplaty odstupného a úhradu dohod uzavřených mimo pracovní poměr), což však nemělo vliv na celkový rozpočet výdajů.

Z celkově uskutečněných výdajů v roce 2012 v částce 5 991 561,26 tis. Kč připadá celkem 4 343 660,26 tis. Kč na běžné výdaje a 1 647 901 tis. Kč na kapitálové výdaje.

(v tis. Kč)

Ukazatel	Schválený rozpočet	Rozpočet po změnách	Konečný rozpočet	Skutečnost	%
	1	2	3	4	4/2
běžné výdaje	5 582 341	4 940 218	5 516 960,22	4 343 660,26	87,92
kapitálové výdaje	1 085 786	2 321 263	2 804 980,22	1 647 901,00	70,99
celkem	6 668 127	7 261 481	8 321 940,44	5 991 561,26	82,51

Z uskutečněných výdajů připadá 1 552 280,42 tis. Kč na výdaje na financování programů EDS/SMVS. Veškeré podrobné informace o těchto výdajích zpracované odborem investičního rozvoje MZ jsou v příloženém přehledu č. 2.

1.3.2 Rezervní fondy kapitoly 335

Počáteční stav rezervních fondů kapitoly 335 činil 1 552 331,73 tis. Kč, z toho mimorozpočtové prostředky Státního ústavu pro kontrolu léčiv podle zákona o léčivech činily 1 546 085,29 tis. Kč. Zbývající částka 6 246,44 tis. Kč představovala prostředky MZ z darů (3 717,17 tis. Kč), prostředky ÚZIS (2 476,27 tis. Kč) ze zahraničí od Eurostatu určené na statistické služby a prostředky KSRZIS (53 tis. Kč) získané v rámci účasti v projektu World Health Organization „Assisting with coordination of eHealth project activities“).

V rezervních fondech OSS je k 31.12.2012 pouze 4 256,79 tis. Kč. (MZ - prostředky z darů 1 752,56 tis. Kč, ÚZIS – 2 194,40 tis. Kč, kde se jedná převážně o prostředky ze zahraničí, Eurostat – prostředky určené na statistické služby, KST – částka 309,83 tis. Kč jsou finanční prostředky na refundaci vynaložených nákladů z mezinárodního projektu Accord.

Částka 1 793 834,79 tis. Kč, která je zaúčtována v rezervním fondu, představuje mimorozpočtové prostředky Státního ústavu pro kontrolu léčiv podle zákona o léčivech.

Celkem stav rezervních fondů k 31.12.2012 činí 1 798 091,58 tis. Kč.

1.3.3 Nároky z nespotřebovaných výdajů

Stav nároků kapitoly k 1.1.2012 činil 3 618 888,02 tis. Kč, z toho profilující výdaje 3 184 678,95 tis. Kč a výdaje neprofilující 434 209,07 tis. Kč.

Omezení čerpání některých nároků organizačních složek státu z nespotřebovaných výdajů v roce 2012 bylo schváleno 7.3.2012 usnesením vlády č. 146. K jejich použití docházelo na základě předchozího souhlasu předsedy vlády, jehož součástí bylo i vyjádření ministra financí.

V průběhu roku došlo k použití (snížení) nároků z titulu překročení rozpočtu výdajů v celkové částce 877 136,11 tis. Kč, na profilující výdaje bylo použito 679 485,77 tis. Kč a na výdaje neprofilující 197 650,34 tis. Kč. Dále došlo ke snížení profilujících nároků o 13 998,79 tis. Kč z důvodu zjištění, že již nebudou použity.

Stav nároků k 31.12.2012 byl ve výši 2 727 753,12 tis. Kč, v tom výdaje profilující 2 491 194,39 tis. Kč a výdaje neprofilující 236 558,73 tis. Kč.

Z výsledků roku 2012, tj. rozdíl mezi konečným rozpočtem a skutečnými výdaji, vznikly další nároky ve výši 2 330 379,18 tis. Kč, takže konečný stav nároků kapitoly 335 k 1.1.2013 je 5 058 132,30 tis. Kč, z toho nároky profilující 4 245 716,59 tis. Kč a nároky neprofilující 812 415,71 tis. Kč.

Konečný rozpočet kapitoly byl stanoven zvýšením upraveného rozpočtu o použití nároků z nespotřebovaných výdajů na překročení výdajů v roce 2012 a o zapojení mimorozpočtových zdrojů, jako jsou dary, prostředky poskytnuté ze zahraničí, mimorozpočtové prostředky Státního ústavu pro kontrolu léčiv a přijatá pojistná

plnění. Podrobný přehled nároků je uveden ve Výkazu o nárocích z nespotebovaných výdajů (sestava č. 9, 10).

Mezi výše uvedenými údaji převzatými z výkazu nároků a skutečností je u neprofilujících nároků u použití stavu k 31.12.2012 a konečného stavu k 1.1.2013 rozdíl 371,46 tis. Kč, k němuž došlo při zpracování údajů za rok 2012 a započtení dat za leden 2013 omylem zaslaných KHS Zlínského kraje, které již nebylo možné opravit.

1.3.4 Bilance příjmů a výdajů státního rozpočtu pro kapitolu 335 za rok 2012 a porovnání s rokem 2011

Z tabulky č. 1 „Bilance příjmů a výdajů státního rozpočtu v druhovém členění rozpočtové skladby“ kapitoly 335 vyplývá s porovnáním s rokem 2011 snížení běžných výdajů oproti roku 2011 o 587 736 tis. Kč, tj. o 11,92 %. K výraznému snížení došlo v roce 2012 i u kapitálových výdajů oproti roku 2011, a to o 1 268 720 tis. Kč, tj. o 43,5 %. Celkové výdaje kapitoly 335 za rok 2012 činily 5 991 561 tis. Kč což je jen 76,34 % celkových výdajů za rok 2011 ve výši 7 848 017 tis. Kč.

1.3.5 Plnění závazných ukazatelů státního rozpočtu za rok 2012

Výdaje na státní správu (pododdíl paragrafů 356) zahrnují investiční i neinvestiční výdaje ústředního orgánu na vlastní činnost a výdaje ostatních organizačních složek státu v působnosti Ministerstva zdravotnictví vykonávajících státní správu, tj. krajských hygienických stanic a Státního ústavu pro kontrolu léčiv.

Výzkum a vývoj ve zdravotnictví (pododdíl paragrafů 358) zahrnuje prostředky na výzkum a vývoj schválené pro kapitolu Ministerstvo zdravotnictví Radou vlády pro výzkum, vývoj a inovace.

Ústavní péče (pododdíl paragrafů 352) zahrnuje zejména investiční i neinvestiční transfery příspěvkovým organizacím zřizovaným Ministerstvem zdravotnictví jako jsou fakultní a ostatní nemocnice, odborné léčebné ústavy a ostatní zařízení ústavní péče. Dále zahrnuje též transfery obdobným organizacím v působnosti územně samosprávných celků, neziskovým organizacím a podnikatelským subjektům v oblasti ústavní péče.

Zvláštní zdravotnická zařízení a služby pro zdravotnictví (pododdíl paragrafů 353) zahrnuje investiční i neinvestiční prostředky vyčleněné na ochranu veřejného zdraví (včetně příspěvku Státnímu zdravotnímu ústavu), zdravotnickou záchrannou službu (zejména leteckou) a na činnost organizačních složek státu zřizovaných Ministerstvem zdravotnictví, které nevykonávají státní správu (Ústav zdravotnických informací a statistiky, Národní lékařská knihovna, Koordinační středisko transplantací a Koordinační středisko pro resortní zdravotnické informační systémy). Dále jsou zde zahrnuty příspěvky na provoz speciální příspěvkové organizace Ministerstva zdravotnictví, Zdravotnického zabezpečení krizových stavů.

Zdravotnické programy (pododdíl paragrafů 354) zahrnuje financování dotačních programů a akcí Ministerstva zdravotnictví, jako jsou Prevence HIV/AIDS, Protidrogová politika, Národní program zdraví, Grantová podpora nestátních neziskových organizací, dále též programy spolufinancované z rozpočtu Evropské unie a finančních mechanismů.

Ostatní činnosti ve zdravotnictví (pododdíl paragrafů 359) zahrnuje prostředky na činnost ústředního orgánu v oblasti mezinárodní spolupráce včetně prostředků na úhradu zdravotní péče dle mezinárodních dohod a výdaje na vzdělávání ve zdravotnictví (PO – doškolovací zařízení, rezidenční místa). Dále zajištění přípravy na krizové situace podle zákona č. 240/2000 Sb. (pododdíl paragrafů 521), případně další výdaje, které nelze zařadit do žádného z výše uvedených závazných ukazatelů.

V tabulce č. 2 je podrobný přehled o plnění všech závazných ukazatelů státního rozpočtu. Přečerpání u některých ukazatelů je plně kryto použitím nároků z nespotřebovaných výdajů a mimorozpočtových prostředků zejména Státního ústavu pro kontrolu léčiv.

Výdajových priorit se týkají především jednotlivé zdravotnické programy včetně programů spolufinancovaných z rozpočtu Evropské unie, jakož i podpora výzkumu a vývoje.

Veškeré prostředky byly vynakládány s co největší hospodárností a ve snaze o maximální efektivnost. V oblasti zdravotnictví nelze přesně vyčíslit efektivitu vynaložených prostředků, neboť cíle jednotlivých programů jsou obtížně měřitelné. Převážně se jedná o zlepšení kvality života lidí se zdravotním postižením či o prevenci převážně civilizačních onemocnění a závislostí na návykových látkách. Nutným předpokladem je udržení zdraví populace a zajištění její práce schopnosti na srovnávacích kritériích se průběžně pracuje s využitím zkušeností ze zahraničí. Využití prostředků podléhá schvalování v mezíresortních komisích a plnění stanovených cílů včetně vyúčtování je kontrolováno. Přínosy pro společnost jsou popsány u plnění jednotlivých programů.

Prostředky na škody způsobené živelními katastrofami

V roce 2012 ani v minulých letech neobdržela kapitola 335 žádné prostředky na odstraňování následků živelních katastrof.

Mezinárodní humanitární činnost

V roce 2012 nebyly odborem krizové připravenosti MZ poskytnuty žádné prostředky na mezinárodní humanitární činnost.

Účty mimo ČNB

MZ ČR má zřízený zvláštní účet u Raiffeisen bank za účelem zřízení platebních karet pro určené zaměstnance na zahraniční služební cesty. Účet byl zřízen u této banky, protože ČNB, u které máme vedeny všechny ostatní účty, platební karty k žádnému účtu neposkytovala. V průběhu roku jsou na účet podle potřeby převáděny finanční prostředky na podkladě žádosti odboru MEZ. Na konci roku je na účtu ponechán minimální zůstatek pro vedení účtu. K 31.12.2012 činí 1 135,50 Kč. Tento zůstatek bude v roce 2013 převeden do příjmů.

Koncesní smlouvy

Kapitola 335 nemá žádné výdaje vyplývající z koncesních smluv.

1.3.6 Vývoj plnění závazných ukazatelů státního rozpočtu v jednotlivých čtvrtletích roku 2012

V tabulkové části této zprávy je přiložena tabulka č. 12 „Vývoj plnění závazných ukazatelů státního rozpočtu v jednotlivých čtvrtletích roku 2012 a porovnání skutečného plnění k 31.12.2012 k rozpočtu po změnách a ke konečnému rozpočtu“.

Relativní rovnoměrnost plnění je zajišťována tím, že jednotlivá limitní oznámení jsou v souladu se směrnicemi Ministerstva financí vystavována měsíčně. Pokud jde o rovnoměrnost plnění kapitálových výdajů, hraje významnou úlohu stavební připravenost objektů.

Plnění celkových výdajů roku 2012 k upravenému rozpočtu:

Ukazatel	% plnění k upravenému rozpočtu			
	1.Q	2.Q	3.Q	4.Q
Běžné výdaje	17,92	38,10	63,11	87,92
Kapitálové	10,42	20,10	37,87	70,99
Celkem	15,52	32,35	55,04	82,51

Plnění celkových výdajů roku 2012 ke konečnému rozpočtu:

Ukazatel	% plnění ke konečnému rozpočtu			
	1.Q	2.Q	3.Q	4.Q
Běžné výdaje	16,04	34,12	56,51	78,73
Kapitálové	8,62	16,63	31,34	58,75
Celkem	13,54	28,22	48,03	72,00

Výchozí údaje v tis. Kč

Ukazatel	Upravený rozpočet	Konečný rozpočet	Skutečnost			
			1.Q	2.Q	3.Q	4.Q
Běžné výdaje	4 940 218	5 516 960	885 092	1 882 273	3 117 796	4 343 660
Kapitálové	2 321 263	2 804 980	241 877	466 592	879 135	1 647 901
Celkem	7 261 481	8 321 940	1 126 969	2 348 865	3 996 931	5 991 561

Další podrobné údaje o plnění jednotlivých ukazatelů jsou v přiložené tabulce č. 12.

1.3.7 Kontrolní činnost

V průběhu roku 2012 byly v kapitole 335 provedeny odborem kontroly MZ kontroly hospodaření a kontroly čerpání dotací ze státního rozpočtu. Přehled a výsledky všech provedených kontrol jsou uvedeny v příloze viz přehled č. 1.

Na Ministerstvu zdravotnictví probíhaly také kontroly interního auditu podle zákona č. 320/2001 Sb., o finanční kontrole, ve znění pozdějších předpisů.

Hlavní činnost interního auditu v roce 2012 byla zaměřena na audit:

- *tuzemských pracovních cest*

Interním auditem byla daná doporučení ke zvýšení úrovně vnitřní řídicí kontroly správnosti a úplnosti předkládaných dokladů z pracovních cest zaměstnanců MZ.

- *oběhu účetních dokladů*

Interním auditem nebylo zjištěno porušení prováděcí vyhlášky č. 416/2004 Sb. a „Směrnice pro kontrolu a oběh účetních dokladů“. Bez doporučení interního auditu

- *poradenských a právních služeb*

Interní audit podává ujištění, že finanční prostředky na poradenské a právní služby byly v období 2010 a 2011 vydány v souladu s rozpočtovými pravidly a vnitřními předpisy MZ.

- *strukturálních fondů IOP 3.2 a) 5. výzva “Modernizace a obnova přístrojového vybavení národních sítí zdravotnických zařízení včetně technického zázemí“*

- Odbor Evropských fondů při administraci dokumentace postupoval podle OM ZS GG MZd.
- Vnitřní kontrolní systém vykazuje dostatečnou funkčnost pro realizaci administrativně schvalovacích procedur, k čemuž přispěly v r. 2011 nově zavedené pracovní postupy pro kontrolu hospodárnosti a Protikorupční strategie ministerstva zdravotnictví, která byla rozpracována i do podmínek pro příjemce prostředků ze SF.
- Operace poskytování prostředků podpory byly prováděny v souladu s rozpočtovými pravidly a vykázané výdaje u vybraných projektů souhlasily v době auditu s údaji vedenými v účetním systému MZ.

- *vzdělávání a školení zaměstnanců*

interním auditem nebyla identifikována závažná rizika, nebo porušení rozpočtových pravidel, zákona o účetnictví a příkazu ministra 33/2006.

- *inventarizace majetku a odpisový plán*

Pro zkvalitnění inventarizačních činností v r. 2013 interní audit doporučil odboru HOS aktualizovat PM č.12/08 Zásady správy majetku a inventarizace majetku závazků a pohledávek, do části VIII. Příkazu provádění inventarizace dopracovat ustanovení § 3 vyhlášky č. 270/2010 Sb., o inventarizaci majetku. Doporučení interního auditu byla terminována do konce března 2013.

Při prověření odpisů majetku v účetnictví MZ *nebylo zjištěno pochybení.*

- *zadávání veřejných zakázek na MZ*

Doporučení interního auditu směřovala do oblasti administrace dokumentace veřejných zakázek. Následná kontrola odstranění nedostatků bude provedená

v červenci 2013. O výsledcích auditu byla informována Porada vedení MZ, která oddělení veřejných zakázek uložila úkoly vyplývající se závěrů auditu.

Při výkonu auditů v r. 2012 nebyl zjištěn výskyt závažných nedostatků, které by nepříznivě ovlivnily činnost MZ.

Kontroly NKÚ

- a. Kontrola NKÚ č. 11/34 zaměřená na Peněžní prostředky vynakládané na úhradu nákladů z činnosti u vybraných ministerstev.*
- b. Kontrola NKÚ č. 11/25 – Peněžní prostředky státu poskytované na vybrané zdravotnické programy.*
- c. Kontrola NKÚ č. 12/07 – Majetek a peněžní prostředky státu, se kterými jsou příslušné hospodařit vybrané psychiatrické léčebny*
- d. Kontrola NKÚ č. 12/03 Peněžní prostředky určené na rozvoj a obnovu materiálně technické základny fakultních nemocnic*
- e. Kontrola NKÚ č. 12/25 Peněžní prostředky státu poskytované na protidrogovou politiku. Kontrolní akce nebyla ukončena.*

1.3.8 Přehled majetkových účastí státu v tuzemských společnostech

FN Motol:

Medical Data Systems s.r.o. – 1,- Kč

Tato společnost je v současné době v likvidaci.

Nemocnice na Homolce:

HOLTE, s. r. o. – vklad 200.000,- Kč – 100 % podíl ve společnosti (poradenská činnost v oblasti zdravotnictví)

HOLTE Medical – vklad 700.000,- Kč – 70 % podíl ve společnosti (dodávky zdravotnických materiálů)

IKEM:

Obch. společnost IKEM – služby, spol. s r.o., IČO 48535591, výše vkladu 100 tis. Kč
S předmětem podnikání výroba, obchod a služby v současné době nevyvíjí žádnou podnikatelskou činnost.

Majetková účast IKEM v této společnosti je 100 %.

Zřizování těchto organizací před rokem 2000 bylo především snahou zefektivnit některé servisní služby a využít všech možností ke snižování nákladů, umožněných daňovými předpisy. Majetkové účasti vykazují příslušné organizace v rozvaze jako dlouhodobý finanční majetek.

Nové majetkové účasti státu:

Ministerstvo zdravotnictví – cenné papíry společnosti Národní Tkářové Centrum a.s. a společnosti Centrum buněčné terapie a diagnostiky a.s. v celkové hodnotě 5 760 tis. Kč na základě Usnesení vlády ČR č. 617 ze 4.5.2009.

Organizace resortu zdravotnictví nemají žádnou majetkovou účast v organizacích a institucích zaměřených na zprostředkování finančních podpor.

1.3.9 Plnění jednotlivých plánů a programů MZ ČR

1.3.9.A Zdravotně sociální programy

Program vyrovnávání příležitostí pro občany se zdravotním postižením (v tis. Kč)

Paragraf	Program	Schválený rozpočet	Upravený rozpočet	Čerpání	%
3543–321	Program vyrovnávání příležitostí pro občany se zdravotním postižením	14 820	14 820	14 577,5	98,36

Výdaje programu pro subjekty (v tis. Kč):

5212 Fyzické osoby	1 619,5
5213 Právnícké osoby	3 746,0
5221 Obecně prospěšné společnosti	440,0
5222 Občanská sdružení	7 102,0
5223 Círky	790,0
5321 Obce	50,0
5331 Přímo řízené organizace	710,0
5332 Vysoké školy	120,0
Celkem	14 577,5

Program vychází z usnesení vlády č. 253 ze dne 29.3.2010 “Národní plán vytváření rovných příležitostí pro osoby se zdravotním postižením na období let 2010 – 2014“ a je konkrétním naplněním státní politiky vůči osobám se zdravotním postižením.

Negativní důsledky zdravotního postižení je možno zmírnit soustavou promyšlených opatření, na nichž se musí podílet celá společnost. V rámci plnění úkolů určených Ministerstvu zdravotnictví lze konstatovat, že finanční prostředky jsou v obecném slova smyslu vynakládány na zlepšení kvality života a životních podmínek těchto osob, na integraci zdravotně postižených občanů do majoritní společnosti a na informování veřejnosti o problémech, které s sebou nesou jednotlivé typy zdravotního postižení.

Národní plány jsou přijímány vládou ČR od roku 1992. Plnění Národního plánu kontroluje každoročně vláda ČR. V roce 2012 byly plněny tyto základní okruhy:

- Podporovat vznik dobrovolnických center a rozvoje dobrovolnických aktivit ve zdravotnických zařízeních, zejména podpořit spolupráci organizací občanů se zdravotním postižením se zařízeními následné a dlouhodobé péče.
- Podporovat zlepšení podmínek využitelnosti zdravotní péče osobami se zdravotním postižením respektováním specifických potřeb občanů se smyslovým či mentálním postižením nebo osob s vážným omezením hybnosti.
- Podporovat vznik informačních materiálů a vzdělávacích aktivit o problematice občanů se zdravotním postižením (zejména o způsobech, metodách a formách komunikace) a napomoci tyto informace šířit mezi zdravotnickou veřejnost.
- Vytvářet informační materiály pro lékaře prvního kontaktu o tom, jaké poradenské a informační služby jsou dostupné pro jednotlivé typy zdravotního postižení.
- Podporovat vznik informačních a osvětových materiálů a aktivity zaměřené na širokou veřejnost v rámci sekundární prevence prohloubení zdravotního postižení.
- Podporovat vznik informačních materiálů a aktivit v oblasti ochrany osob se zdravotním postižením proti sexuálnímu zneužívání.
- Podporovat na komunitní úrovni specializovaná centra a zdravotnická zařízení pro pacienty s chronickým onemocněním, pacienty se zdravotním postižením a pacienty v terminálních stavech.
- Podporovat rehabilitační oddělení, zaměřená na specializovanou péči pro jednotlivé skupiny osob se zdravotním postižením.

Veškeré materiály jsou k dispozici na oddělení zdravotně sociálních služeb MZ ČR (OZS/3).

Kromě výše uvedených běžných výdajů jsou v rámci tohoto programu čerpány investiční prostředky ve výši 4 403,51 tis. Kč:

(v tis. Kč)		
6322	Občanská sdružení	592,87
6323	Círky	450,37
6341	Obce	340,25
6351	PO	3 020,02
Celkem		4 403,51

Podrobnější údaje poskytuje Přehled č. 2.

Celkem za § 3543 – Pomoc zdravotně postiženým bylo čerpáno 18 981 tis. Kč

3549-319 PROGRESS – Nový rámec politiky pro aktivní, zdravé a důstojné stárnutí a poskytování zdravotních služeb a služeb dlouhodobé péče

Celkový rozpočet projektu je 260 000,- EUR (6 500 000,- Kč). Projekt je financován Evropskou komisí ve výši 80 % celkových nákladů (208 000,- EUR). Ze státního

rozpočtu je financováno 20 % z celkových nákladů. Projekt má průběžné financování. Čerpání projektu PROGRESS probíhá v letech 2012 a 2013.

Finanční prostředky ve výši 40 % (83 200,- EUR tj. 2 134 579,20 Kč) byly připsány dne 28.12.2011 do rezervního fondu MZ ČR. V letošním roce bylo požádáno o převedení těchto finančních prostředků do příjmů. Také spoluúčast ve výši 1 500 000,- Kč byla připsána v prosinci roku 2011 na účet MZ ČR. Tato částka je v letošním roce v nárocích.

Na projektu se podílí smluvní partneři:

Univerzita Karlova v Praze, Fakulta humanitních studií se sídlem U Kříže 8, 158 00 Praha 5 – dne 28.3.2012 bylo zasláno 1 212 815,- Kč (970 252,- Kč z rezervního fondu ČR 02 a z nároků NA/1 – 242 563,- Kč).

European Centre, Vídeň – dne 24.10.2012 bylo zasláno 10 000 EUR tj. 250 300,- Kč, pol. 5532 (200 240,- Kč z rezervního účtu ČRPF/2 a 50 060,- Kč z nároků NA/01)

Celkem bylo čerpáno 2 400,59 tis. Kč. Z toho na platy 46,34 tis. Kč (SR), 185,36 tis. Kč (EU) a na ostatní platby za provedenou práci 58,29 tis. Kč (SR) a 233,16 tis. Kč (EU).

Cílem projektu PROGRESS „Nový rámec politiky pro aktivní, zdravé a důstojné stárnutí a poskytování zdravotních služeb dlouhodobé péče“ je zvýšení povědomí o potenciálu inovativních nástrojů v oblasti aktivního stárnutí, zejména jeho důsledky na zdraví, spokojenost, kvalitu života a sociální inkluzi. Projekt přinese zahraniční zkušenosti z Dánska a Rakouska a upozorní na aktivity v rámci české republiky, které představují dobrou praxi. Aktivity projektu: konference, workshopy, publikace a analýzy, webové stránky. V roce 2012 byly realizovány webové stránky projektu, uspořádána konference (březen 2012), byly realizovány workshopy s představiteli 14 krajů ČR, rakouští partneři projektu vytvořili materiál „Policy paper on Active and healthy ageing and innovative provision of long term care services in Europe“.

Program grantové podpory nestátních neziskových organizací (v tis. Kč)

Paragraf	Položka	Program	Schválený rozpočet	Upravený rozpočet	Čerpání	%
3549–323	5222, 5221	PGP – Program grantové podpory	54 420	54 420	54 416,2	100
3549–323	5222	Z toho: PGP – občanská sdružení		50 920	50 916,2	100
3549–323	5221	Z toho: PGP – obecně prospěšné společnosti		3 500	3 500	100

V rámci svých dotačních programů podporuje Ministerstvo zdravotnictví širokou škálu projektů zaměřených na zvýšení účasti zdravotně postižených a chronicky nemocných občanů na vlastním zdravotním stavu. Při poskytování zdravotnických služeb je důležitá nejen jejich kvalita a dostupnost, ale i podmínky pro jejich účinnost. Proto je mimořádně důležitá edukace příjemců zdravotní péče. Ti totiž představují intenzivní konzumenty zdravotních služeb. Proto Ministerstvo zdravotnictví prostřednictvím svých dotačních programů vytváří podmínky pro účinnost celého

zdravotnického systému především v oblasti péče poskytované zdravotně postiženým a chronicky nemocným.

Cílovými skupinami, na které jsou zaměřeny dotované projekty, jsou:

a. sdružení zdravotně postižených (představující vlastní svépomocnou aktivitu) např. Svaz postižených civilizačními chorobami, Sjednocená organizace nevidomých a slabozrakých, atd.,

b. občanská sdružení se zvláštním postavením (např. Český červený kříž),

c. sdružení rodičů a přátel zdravotně postižených dětí – např. Sdružení rodičů přátel diabetických dětí, Asociace rodičů a přátel zdravotně postižených dětí, atd.,

d. sdružení rodičů a přátel těch skupin zdrav. postižených, kteří se nemohou sami organizovat např. Sdružení na pomoc mentálně postiženým,

e. účelová zařízení církví, např. Charity, Diakonie,

f. obecně prospěšné společnosti (např. Tyfloservis).

Dotace z tohoto programu nelze poskytnout na zdravotní péči hrazenou ze zdravotního pojištění podle zákona č. 48/1997 Sb., o veřejném zdravotním pojištění, ve znění pozdějších předpisů, ani na činnosti vymezené zákonem č. 108/2006 Sb., o sociálních službách. Obsahem dotovaných projektů je především edukace směřující k výraznému zlepšení prognózy a zvýšení kvality života zdravotně postižených a v menší míře též poskytování přímých služeb zdravotně postiženým.

Okruhy dotovaných činností u tohoto programu:

- Rekondiční a edukační pobyty se zdravotním programem,
- Edukační docházkové akce (kurzy a výcviky),
- Přednášky,
- Ediční činnost,
- Organizačně administrativní servis občanských sdružení.

Dotace podle tohoto bodu je možno poskytnout pouze občanským sdružením zdravotně postižených s celostátní působností nebo občanským sdružením, k jejichž podpoře se stát zavázal zvláštním zákonem.

Příspěvková lázeňská léčba pro KPV (Konfederace politických vězňů) (v tis. Kč)

Paragraf	Položka		Schválený rozpočet	Upravený rozpočet	Čerpání	%
3549–325	5222	Příspěvková lázeňská léčba členů KPV	100	100	100,0	100

Finanční prostředky ve výši 100 tis. Kč byly z kapitoly VPS uvolněny s účelovým určením pro příspěvkovou lázeňskou léčbu členů Konfederace politických vězňů.

1.3.9.B Národní program zdraví

Projekty podpory zdraví rok 2012

Výdajová položka	Počet PPZ	Přidělené fin. prostř. (v Kč)
5221	1	91 000
5222	5	342 500
5323	1	40 000
5331	7	446 000
5332	1	80 000
Celkem	15	1 000 000

Dotační program MZ Národní program zdraví – projekty podpory zdraví (dále jen NPZ – PPZ) je vyhlašován každoročně již od roku 1993, kdy se uskutečnilo jeho první veřejné výběrové řízení. Východiskem pro jeho vyhlášení byla realizace Projektu střednědobé strategie obnovy a podpory zdraví, který byl schválen usnesením vlády ČR č. 273/1992. Poté byl tento dotační program zakomponován jako jeden ze strategických přístupů do dlouhodobé strategie Národního programu zdraví ČR, projednaného vládou dne 15.3.1995.

V současné době je považován dotační program NPZ – PPZ za důležitý nástroj Ministerstva zdravotnictví pro naplňování některých cílů „Dlouhodobého programu zlepšování zdravotního stavu obyvatelstva České republiky – Zdraví pro všechny v 21. století“ (dále jen program ZDRAVÍ 21), který byl schválen usnesením vlády ČR č. 1046 ze dne 30. října 2002. Tento dokument se opírá o akční strategii programu Světové zdravotnické organizace „Zdraví pro všechny v 21. století“ a svým pojetím navazuje na cíle dlouhodobé strategie Národního programu zdraví.

Zásadním cílem programu ZDRAVÍ 21 je dlouhodobé vytváření podmínek pro zlepšení zdraví občanů ČR. Orientuje se na posilování zdraví, předcházení nemocem a začlenění všech složek společnosti do všeobecného zájmu o zdraví. Vychází ze skutečnosti, že neexistuje odvětví či obor, který by ve větší či menší míře neovlivňoval zdraví lidí.

Obecným cílem dotačního programu NPZ – PPZ je dlouhodobě podporovat zájem o aktivní vztah a odpovědnost ke zdraví a jeho posilování v rodinách, školách, podnicích, obcích a jiných společenstvích prostřednictvím realizace projektů podpory zdraví.

Finanční příspěvek Ministerstva zdravotnictví má podpořit realizaci kvalitních projektů podpory zdraví, které by měly mít:

- ❖ za cíl dosažení pozitivních změn v životních podmínkách lidí a v jejich chování ve vztahu ke svému zdraví,
- ❖ intervenční charakter se zaměřením na primární prevenci onemocnění a podporu zdraví (výzkumně zaměřené projekty nejsou z tohoto dotačního programu podporovány),
- ❖ vliv na vybrané cílové skupiny obyvatel,
- ❖ úlohu vypracovat a realizovat modely podpory zdraví a iniciovat jejich nadregionální využití,

- ❖ i jiné zdroje financování než státní dotaci (viz dále finanční podmínky),
- ❖ splněny všechny formální náležitosti.

Žádosti o poskytnutí dotace na realizaci projektu podpory zdraví jsou posouzeny dvěma nezávislými oponenty a Komisí pro posuzování žádostí o poskytnutí státní dotace na realizaci projektu podpory zdraví v rámci dotačního programu MZ ČR Národní program zdraví – projekty podpory zdraví (dále jen komise), která předá náměstkovi pro ochranu a podporu veřejného zdraví - hlavnímu hygienikovi ČR návrh na udělení či zamítnutí finanční dotace ze státního rozpočtu jednotlivým projektům. Posléze jsou náměstkem pro ochranu veřejného zdraví - hlavní hygienikem ČR předloženy vybrané projekty ke schválení poradě vedení.

Na poskytnutí finanční dotace ze státního rozpočtu pro projekt podpory zdraví dotačního programu NPZ – PPZ neexistuje právní nárok. Rozhodnutí náměstka pro ochranu veřejného zdraví – hlavního hygienika ČR je konečné.

Realizace všech schválených projektů podpory zdraví byla v roce 2012 kontrolována formou průběžné kontroly na řešitelském pracovišti. Je kontrolován věcný průběh řešení projektu podpory zdraví, čerpání přidělených finančních prostředků aj.

Realizace projektů podpory zdraví je zakončena předložením Závěrečné zprávy o splnění projektu podpory zdraví, která je posuzována komisí a je zařazena do jedné ze 4 kategorií: A – projekt splněn vynikajícím způsobem, B – projekt splněn bez výhrad, C – projekt splněn s výhradami a D – projekt nesplněn. O výsledku hodnocení jsou jednotliví předkladatelé projektů informováni dopisem náměstka pro ochranu a podporu veřejného zdraví – hlavního hygienika ČR.

Organizace, které mohly v roce 2012 – v souladu s výnosem Ministerstva financí – žádat v rámci veřejného výběrového řízení Ministerstva zdravotnictví k dotačnímu programu NPZ – PPZ o poskytnutí finanční dotace ze státního rozpočtu:

1. Příspěvkové organizace MZ
2. Organizace v působnosti územních orgánů (obecní úřady, městské úřady, krajské úřady a jejich příspěvkové organizace)
3. Nestátní neziskové organizace: občanská sdružení, obecně prospěšné společnosti, účelová zařízení církví, nadace a nadační fondy
4. Ostatní nestátní organizace, tj. právnické a fyzické osoby vyvíjející podnikatelskou činnost podle zákona č. 576/1990 Sb., ve znění pozdějších předpisů
5. Organizace v působnosti jiných resortů než MZ (MŠMT ČR, MV ČR, MZe ČR, vysoké školy aj.)

Časové zaměření projektů

Krátkodobé projekty podpory zdraví (jednoleté).

Tematické zaměření projektů

1. Ozdravení výživy a optimalizace pohybové aktivity – prevence nadváhy a obezity
2. Omezování kuřáctví a nadměrné spotřeby alkoholu
3. Komplexní projekty

Hodnocení dotačního programu NPZ – PPZ ZA ROK 2012

Do veřejného výběrového řízení tohoto dotačního programu bylo pro rok 2012 předloženo celkem 56 Žádostí o poskytnutí dotace na realizaci projektu podpory zdraví (dále jen žádosti). Po posouzení žádostí dvěma nezávislými oponenty a členy komise, bylo náměstkem pro ochranu a podporu veřejného zdraví – hlavním hygienikem ČR k finanční dotaci pro rok 2012 doporučeno celkem 15 projektů podpory zdraví s dotacemi v celkové výši 1 000 000 Kč, jejichž přidělení následně schválila také porada vedení ministerstva.

Na základě rozhodnutí o poskytnutí neinvestičních dotací ze státního rozpočtu pro předkladatele projektů podpory zdraví byla v roce 2012 celková finanční částka 1 000 000 Kč rozdělena tak, jak je uvedeno v tabulce č. 21.

Závěrečné odborné hodnocení jednotlivých zrealizovaných projektů bude známo po jednání Komise Ministerstva zdravotnictví pro posuzování žádostí o poskytnutí státní dotace na realizaci projektu podpory zdraví v rámci dotačního programu Národní program zdraví – projekty podpory zdraví.

Porovnání s rokem 2011:

Do veřejného výběrového řízení dotačního programu MZ NPZ-PPZ bylo pro rok 2011 podáno celkem 59 žádostí o poskytnutí dotace na realizaci projektu podpory zdraví. Náměstkem pro ochranu a podporu veřejného zdraví, hlavním hygienikem ČR bylo doporučeno k finanční dotaci pro rok 2011 16 projektů podpory zdraví, porada vedení následně realizaci těchto 16 projektů schválila. Celková částka uvolněná pro realizaci činila 1 000 000 Kč.

Výdaje na projekty podpory zdraví v letech 2008 – 2012 v Kč:

Rok	Neinvestiční výdaje
2008	6 633 000
2009	4 259 000
2010	4 212 000
2011	947 000
2012	1 000 000

1.3.9.C Zdravotnické programy

3541–311 Program protidrogové politiky

Schválený rozpočet neinvestičních výdajů činil 15 257 tis. Kč, po provedených rozpočtových úpravách činil rozpočet 15 000 tis. Kč. Čerpáno bylo 14 896,48 tis. Kč, tj. 99,31 %.

Priority daného programu, byly vyhlášené a zveřejněné v souladu s Národní protidrogovou strategií, schválenou Vládou ČR dne 10. května 2010, usnesením č. 340/2010 a Akčním plánem na období 2010 - 2012, který je základním nástrojem realizace uvedené strategie a v souladu s usnesením vlády č. 300/2005, kterým byl schválen systém Certifikací odborné způsobilosti služeb pro uživatele a závislé na návykových látkách a s usnesením vlády č. 693/2006 k zavedení systému certifikací v oblasti primární protidrogové prevence. Zároveň byly priority stanoveny v souladu se zákonem č. 379/2005 Sb., o ochraně před škodami působenými tabákovými výrobky, alkoholem a jinými návykovými látkami ve znění pozdějších předpisů, ze kterého vyplývá pro MZ povinnost spolufinancování programů pro osoby závislé na návykových látkách.

Pro rok 2012 byly financovány ty projekty, které naplnily priority vyhlášené v rámci metodiky MZ, jimiž byly:

1. Ambulantní léčba osob závislých na návykových látkách – AT ordinace (ordinace pro léčbu alkoholismu a toxikomanie)
2. Substituční léčba
3. Detoxifikace
4. Ústavní léčba
5. Kontaktní centra a terénní služby – pouze příspěvek na úhradu zdravotnického materiálu.

Při udělování dotací byly prioritně podporovány projekty, které se věnují péči o nezletilé klienty. V rámci programu tak byly přednostně podpořeny projekty zaměřené na přímou léčbu osob závislých na návykových látkách. Služby zaměřené na snižování zdravotních rizik u osob závislých na nelegálních návykových látkách, byly podpořeny finančními prostředky určenými pouze na nákup zdravotnického materiálu, který je určen pro výměnný program.

		(v tis. Kč)
5212	f.o.	130,00
5213	s.r.o., a.s.	1 190,90
5221	o.p.s.	1 612,00
5222	o.s.	5 624,00
5223	církev	925,00
5321	obec	100,00
5323	kraj	60,00
5331	p.o. MZ	5 213,58
5166	konzult. porad. a právní sl.	41,00
Celkem		14 896,48

Podrobný rozpis poskytnutých prostředků je uveden v tabulce č. 26.

3549–312 Prevence kriminality a 3549–313 Péče o děti a dorost

Cílem preventivních programů „Péče o děti a dorost“ a „Prevence kriminality“ je podpora aktivit a preventivních opatření, jejichž cílem je zlepšení zdraví dětí a dorostu.

Podpůrné preventivní programy byly v roce 2012 zaměřeny převážně na prevenci úrazů u dětí a mladistvých – se zaměřením na úrazy v dopravě, při sportovních aktivitách a sebepoškozování; analýzu důvodu přijetí a pobytu dětí v kojeneckých ústavech a dětských domovech do 3 let věku se zaměřením na zdravotní indikace; systémovou prevenci násilí na dětech se zaměřením na sexuální zneužívání; školu přátelskou dětem z hlediska resortu zdravotnictví.

Priority obou programů pro rok 2012 byly stanoveny tak, aby maximálním způsobem byly řešeny prioritní úkoly vyplývající ze strategických a vládních dokumentů jako např.: usnesení vlády č. 549 ze dne 28.7.2010 o Zprávě o plnění úkolů vyplývajících z Národního akčního plánu prevence dětských úrazů na léta 2007 – 2017 za období let 2007 - 2009 a návrhu úkolů na nejbližší další období, usnesení vlády č. 1139 ze dne 3.9.2008 k Národní strategii prevence násilí na dětech v ČR na období 2008 - 2018, usnesení vlády č. 925 ze dne 14.12.2011 o Strategii prevence kriminality na léta 2012 - 2015, usnesení vlády č. 1046 ze dne 30.10.2002 k Dlouhodobému programu zlepšování zdravotního stavu obyvatelstva ČR Zdraví pro všechny v 21. století, usnesení vlády č. 611 ze dne 4.6.2007 ke Koncepti státní politiky pro oblast dětí a mládeže na období 2007 - 2013, usnesení vlády č. 262 ze dne 13.4.2011 k Národnímu akčnímu plánu prevence domácího násilí na léta 2011 - 2014, usnesení vlády č. 883 ze dne 13.7.2009 k Národnímu akčnímu plánu transformace a sjednocení systému péče o ohrožené děti na léta 2009 - 2011, Doporučením Výboru pro práva dítěte OSN ze dne 17.6.2011, doporučeními WHO EURO v oblasti dekády bezpečnosti silničního provozu (Decade of Action for Road Safety 2011 - 2020), Mental Health Declaration for Europe (WHO European Conference on Mental Health 2005).

Odsouhlasené projekty byly plně v souladu s vyhlášenými podmínkami pro přidělování neinvestičních finančních prostředků ze státního rozpočtu pro rok 2012 a vyhlášenými prioritami Ministerstva zdravotnictví pro rok 2012.

Závěry projektů budou využity na lokální, regionální i národní úrovni v rámci plnění příslušných vládních usnesení, koncepcí a dokumentů (viz. výše). Závěry projektů budou rovněž využity v rámci informovanosti laické i odborné veřejnosti, v pregraduálním a postgraduálním vzdělávání zdravotníků i při tvorbě metodických opatření pro zdravotníky.

Schválený i upravený rozpočet na prevenci kriminality činil 50 tis. Kč a byl vyčerpán.

Přehled čerpání dle výdajové položky - 3549-312 Prevence kriminality

Výd. pol.	Reg. číslo	Název	Příjemce	Výše poskytnutých fin. prostředků
5321	10/12/K	Bezpečná komunita Kroměříž 2012	Město Kroměříž	50 000,00
				50 000 Kč

CELKEM				50 000 Kč
---------------	--	--	--	------------------

Schválený i upravený rozpočet na program Péče o děti a dorost činil 2 000 tis. Kč a byl vyčerpán ve výši 1 919,50 tis. Kč.

Přehled dle výdajové položky - 3549-313 Péče o děti a dorost (v Kč)

Výd. pol.	Reg. číslo	Název	Příjemce	Výše poskytnutých fin. prostředků
5331	3/12/PDD	Analýza rizikových faktorů suicidálního chování a sebepoškození nesuicidálního charakteru v dětství a adolescenci	Fakultní nemocnice v Motole	300 000,00
	4/12/PDD	Prevence úrazů a násilí u dětí a mladistvých a její koordinace na národní úrovni	Fakultní nemocnice v Motole	409 000,00
	12/12/PDD	Analýza příčin umístění dětí do dětských domovů pro děti do tří let věku	Thomayerova nemocnice	500 000,00
				1 209 000 Kč
5332	6/12/PDD	Škola přátelská dětem – stručný průvodce manuálem UNICEF	Masarykova univerzita	140 000,00
	7/12/PDD	Identifikace nových rizik a potřeb dětí středního školního věku – východisko efektivní prevence zejména sexuálního zneužívání dětí.	Univerzita Karlova v Praze	350 000,00
				490 000 Kč
5222	1/12/PDD	Ověřování indikátorů bezpečné mateřské školy v praxi předškolního kolektivu	ZDRAVÁ RODINA, o.s.	100 000,00
				100 000 Kč
5221	9/12/PDD	Za bezpečnými dětskými hřišti a sportovišti	Kabinet pro standardizaci, o.p.s.	200 000,00
				200 000 Kč
CELKEM				1 999 000,00

3549–316 Programy bezpečnosti a kvality ZP

Pro rok 2011 byly přednostně financovány ty projekty, které naplnily priority Doporučení Rady EU o bezpečnosti pacientů včetně prevence a kontroly infekcí spojených se zdravotní péčí (Úřední věstník Evropské unie 2009/C 151/01) a Akčního plánu bezpečnosti pacientů a kvality zdravotní péče MZ na období 2010 – 2012.

Projekt "Zavedení a zajištění provozu a správy národního systému hlášení nežádoucích událostí v lůžkových zdravotních zařízeních". V roce 2012 realizace 3. etapy se záměrem navázat na aktivity předešlých etap (především poskytnout cca 70 zdravotnickým zařízením lůžkové péče pravidelný anonymizovaný benchmarking srovnávající jejich situaci v oblasti hlášení nežádoucích událostí s ostatními účastníky, vydání doporučení pro správnou praxi) a systém doplnit o sběr indikátorů kvality zdravotní péče a předat celý systém do rutinního provozu ÚZIS ČR.

Projekt „WHO-HPH Research Project: Recognition process” v rámci plnění smlouvy BCA 2012 – 13 se zaměřuje na podporu prevence a prosazování zdraví a zdravotního životního stylu v nemocnicích. Cílem projektu bylo vyhodnotit, zda

proces podpory zdravotní péče a služeb v nemocnicích skutečně přispívá ke zlepšení zdraví pacientů i personálu. V první fázi projektu zapojeny v r. 2012 Nemocnice Jihlava, Pelhřimov a Valašské Meziříčí. Byly náhodným výběrem zařazeny do tzv. intervenční skupiny (zahájily činnost ihned) a ve 2. fázi v r. 2013 budou zapojeny FN Motol, FN Olomouc, Nemocnice Na Homolce, Oblastní nemocnice Mladá Boleslav.

Projekt „Indikátory kvality zdravotní péče“ je zaměřen na vytvoření národní sady indikátorů kvality zdravotní péče, které se budou rutinně sbírat podle jednotné metodiky u poskytovatelů lůžkové zdravotní péče. Indikátory kvality mají sloužit ke sledování vývoje daných indikátorů v jednom lůžkovém zařízení a k anonymnímu srovnání jednotlivých lůžkových zařízení. Do pilotního projektu zapojeno pět poskytovatelů zdravotních služeb s úkolem sledovat údaje potřebné pro výpočet vybraných indikátorů kvality péče a shromažďovat připomínky k metodice a problémy se sběrem těchto indikátorů.

Semináře pro všeobecné praktické lékaře s názvem „Aktuální požadavky na zajišťování bezpečí a kvality všeobecných praxí“ byly zaměřeny na poskytnutí vzdělávání všeobecným praktickým lékařům v oblasti kvality a bezpečí a motivovat je ke zvyšování kvality a bezpečí ve svých praxích.

Přehled dle výdajové položky - 3549-316 Programy kvality ZP (v Kč)

Výd. pol.	Reg. číslo	Název	Příjemce	Výše poskytnutých fin. prostředků
5332	2/12/KZP	Zavedení a zajištění provozu a správy národního systému hlášení nežádoucích událostí v lůžkových ZZ – 3. etapa	Univerzita Karlova v Praze	998 000,00
				998 000 Kč
5213	7/12/KZP	WHO-HPH uznávací projekt	Nemocnice Valašské Meziříčí	50 000,00
				50 000 Kč
5222	1/12/KZP	Seminář pro všeobecné praktické lékaře: Aktuální požadavky na zajišťování bezpečí a kvality všeobecných praxí	Česká lékařská společnost J.E.Purkyně	50 000,00
	3/12/KZP	Standardy paliativní péče	Česká lékařská společnost J.E.Purkyně	49 000,00
	12/12/KZP	Standardní postupy biologické terapie parafilních sexuálních delikventů	Česká lékařská společnost J.E.Purkyně	50 000,00
				149 000 Kč
5323	4/12/KZP	WHO – HPH Research Project: Recognition Process	Nemocnice Jihlava	50 000,00
	5/12/KZP	WHO – HPH Research Project: Recognition Process	Nemocnice Pelhřimov	50 000,00
	10/12/KZP	Indikátory kvality	Nemocnice Břeclav	50 000,00
	11/12/KZP	Indikátory kvality nemocniční péče	Nemocnice Nové Město na Moravě	50 000,00
				200 000 Kč

5331	6/12/KZP	Pilotní projekt Ukazatele kvality nemocniční péče ve Fakultní nemocnici Hradec Králové	FN Hradec Králové	50 000,00
	8/12/KZP	Indikátory kvality zdravotní péče – pilotní projekt	VFN	50 000,00
	9/12/KZP	Indikátory kvality nemocniční péče	FN Plzeň	50 000,00
				150 000 Kč
5166	0126/12	posudek k projektu "Zavedení a zajištění provozu a správy nár. systému hlášení nežádoucích událostí v lůžkových ZZ	MUDr. F. Vlček	2 000,00
				2 000 Kč
5175	0465/12	občerstvení – Seminář k než. událostem 24.10.2012	EUREKA RESTAURACE s.r.o.	6 992,00
				6 992 Kč
CELKEM				1 555 992,00

Schválený rozpočet pro rok 2012 činil 5 000 tis. Kč, upravený rozpočet 4 900 tis. Kč. Čerpáno bylo 1 557,99 tis. Kč, tj. 31,80 %

3549–317 Národní akční plány a strategie

Ministerstvo zdravotnictví ČR (dále jen MZ) vyhlásilo dotační výběrové řízení na Národní akční plány a koncepce pro rok 2012. Aktivita naplňující úkoly národních strategií, národních akčních plánů a úkolů vyplývajících z vládních dokumentů v těchto oblastech:

Výživa pacientů v nemocniční péči: aktivity zaměřené na sběr dat o výživě seniorů a onkologicky nemocných v nemocniční sféře; aktivity umožňující porovnat náklady na léčbu při podvýživě s náklady na léčbu při vhodné nutriční podpoře.

Prevence nádorových onemocnění: kontrola kvality v rámci jednotlivých screeningových programů.

Vzácná onemocnění pro rok 2009 – 2013: doporučené postupy v diagnostice a léčbě, centralizace péče.

Dárcovství orgánů a transplantace na léta 2010 - 2015 - Realizace Národního akčního plánu: Národní dárcovský program.

Paliativní péče: plnění Národního akčního plánu pro rozvoj paliativní péče pro léta 2011 – 2015

Dlouhodobá a domácí péče: projekty podporující léčbu pacienta v domácím prostředí, projekty zapojující komunikační technologie v domácí péči.

Alzheimerova choroba: projekty zaměřené na včasný záchyt onemocnění; informovanost pacientů.

Stratifikace zdravotní péče – aktivity a projekty v oblasti koncentrace a racionalizace zdravotní péče.

Konference, semináře a edukační činnost ve výše uvedených oblastech.

Přehled dle výdajové položky - 3549-317 Národní akční plány a strategie (v Kč)

Výd. pol.	Reg. číslo	Název	Příjemce	Výše poskytnutých fin. prostředků
5222	2/12/NAP	Dokud je na co se ptát, nemusím se smrti bát	Asociace poskytovatelů hospicové paliativní péče o.s.	300 000,00
	3/12/NAP	Mapování stavu psychiatrické péče a jejího směřování v souladu se strategickými dokumenty České republiky (a zahraničí)	Česká psychiatrická společnost o.s.	1 100 000,00
				1 400 000 Kč
5331	17/12/NAP	Podpora činnosti Koordinačního centra pro vzácné choroby	Fakultní nemocnice v Motole	173 750,00
	18/12/NAP	Mapování dostupnosti a charakteru sítě služeb oboru Adiktologie	Všeobecná fakultní nemocnice v Praze	400 000,00
	19/12/NAP	Veřejnost, praktiční lékaři a Alzheimerova nemoc. I s poruchou paměti je třeba přijít včas	Fakultní nemocnice u sv. Anny v Brně	260 638,00
	21/12/NAP	Podpora činnosti Koordinačního centra pro novorozenecký screening	Všeobecná fakultní nemocnice v Praze	48 525,00
	23/12/NAP	Mezinárodní spolupráce v registraci vrozených vad	Thomayerova nemocnice	50 000,00
				932 913 Kč
5213	31/12/NAP	Program sledování a vyhodnocování podvýživy u onkologicky nemocných včetně včasného intervenčního opatření	Vítkovická nemocnice a.s.	300 000,00
	32/12/NAP	Screening Alzheimerovy choroby na severu Moravy	Vítkovická nemocnice a.s.	200 000,00
				500 000 Kč
5169	nákup ostatních služeb			
	smlouvy	oponentské posudky		21 000,00
CELKEM				2 853 913,00

Schválený i upravený rozpočet v částce 7 000 tis. Kč. Čerpáno bylo 2 901,67 tis. Kč, tj. 41,45 %.

3549–320 Integrace cizinců

Ministerstvo zdravotnictví ČR se zavázalo na základě usnesení č. 6 z 4. ledna 2012 k „Postupu při realizaci aktualizované Koncepce integrace cizinců – Společné soužití 2012“ zvýšit informovanost cizinců ze třetích zemí o systému zdravotní péče v České republice a ulehčit jim tím v této oblasti orientaci a přispět k jejich lepší integraci ve společnosti. V roce 2012 byly ve spolupráci s příslušnými odbornými společnostmi upraveny zdravotnické komunikační a jazykové karty, které ulehčí komunikaci mezi zdravotnickým pracovníkem a pacientem - cizincem, a to pro oblast gynekologie a porodnictví, pediatrii a interní lékařství. Zcela nově byla vypracována zdravotnická komunikační a jazyková karta pro ošetřovatelství. Karty jsou přeloženy do sedmi cizích jazyků. Dále byla vytvořena struktura nové webové aplikace "Informace pro cizince", která byla spuštěna koncem roku 2012 na portále MZ v šesti cizích jazycích.

Položka 5166:

- komunikační karty: externí zajištění, úprava a zpracování zdravotnických komunikačních a jazykových karet pro gynekologii a porodnictví, ošetrovatelství, pediatrii a interní lékařství, provedení připomínek, úprav a dopracování konceptu Komunikační příručky
- úprava textové části web stránek – prezentace pro cizince

Položka 5169:

- vytvoření struktury nové webové aplikace "Informace pro cizince"
- překlady komunikačních karet

3549–320 Integrace cizinců	(v Kč)
schválený rozpočet	0,00
upravený rozpočet (navýšeno z kapitoly MV)	3 000 000,00
Čerpáno	390 443,00

Přehled čerpání dle položek (v Kč):

5166 konzult. poradenské a právní služby	66 000,00
5169 nákup ostatních služeb	324 443,00
Čerpáno	390 443,00

3542–411 Národní program řešení problematiky HIV/AIDS

Projekty prevence HIV/AIDS rok 2012

Výdajová položka	Počet projektů	Přidělené fin. prostř. v Kč
5222	9	1 645 000
5323	1	40 000
5331	7	1 294 000
5332	1	21 000
Celkem	18	3 000 000

Dotační program je vyhlašován od roku 1992, v současné době vychází z usnesení vlády č. 956 ze dne 20. prosince 2012 k Národnímu programu řešení problematiky HIV/AIDS v České republice v období let 2013 – 2017. Dotační program zajišťuje péči a sociální pomoc pro HIV pozitivní osoby a jejich rodiny a podporu akcí a aktivit směřujících ke snížení sociálních a ekonomických dopadů epidemie HIV/AIDS na společnost. Podporuje preventivní programy zaměřené na populační skupiny ve zvýšeném riziku HIV/AIDS a interaktivní preventivní programy komplexního typu zaměřené na zapojení mládeže do procesu ochrany a podpory zdraví v problematice nechtěných těhotenství, sexuálně přenosných infekcí a HIV/AIDS.

Přestože byly dosaženy pokroky v oblasti terapie HIV/AIDS, neexistuje dosud taková léčba, která by vedla k úplnému vyléčení osob s rozvinutým onemocněním AIDS nebo u HIV pozitivních osob vedla k eliminaci viru z organismu. Rovněž dosud není k dispozici účinná vakcína, a pro to preventivní opatření jsou stále neúčinnější a také nejméně nákladnou cestou k dosažení stanovených cílů.

Cílem dotačního programu je:

1. Zabránění vzniku a šíření HIV infekce:

- Prevence sexuálního přenosu HIV
- Prevence přenosu HIV u injekčních uživatelů drog

2. Omezení dopadu HIV infekce na jednotlivce i společnost:

- Zajištění péče a sociální pomoci pro HIV pozitivní osoby a jejich rodiny
- Podpora akcí a aktivit směřujících ke snížení sociálních a ekonomických dopadů epidemie HIV/AIDS na společnost.

Žádosti o poskytnutí dotace na realizaci projektu jsou posouzeny dvěma nezávislými oponenty, kterými jsou pracovníci krajských hygienických stanic a dále Komise pro posuzování žádostí o poskytnutí státní dotace na realizaci projektů prevence HIV/AIDS v rámci dotačního programu MZ ČR Národní program prevence HIV/AIDS (dále jen komise), která předá náměstkovi pro ochranu a podporu veřejného zdraví - hlavnímu hygienikovi ČR návrh na udělení či zamítnutí finanční dotace ze státního rozpočtu k jednotlivým projektům. Posléze jsou náměstkem pro ochranu veřejného zdraví – hlavním hygienikem ČR předloženy vybrané projekty ke schválení poradě vedení. Na poskytnutí finanční dotace ze státního rozpočtu na projekt dotačního programu řešení problematiky HIV/AIDS neexistuje právní nárok. Rozhodnutí náměstka pro ochranu veřejného zdraví – hlavního hygienika ČR je konečné.

Realizace projektů prevence HIV/AIDS je zakončena předložením Závěrečné zprávy o splnění projektu, která je posuzována komisí a je zařazena do jedné ze 4 kategorií: 1 – projekt splněn vynikajícím způsobem, 2 – projekt splněn bez výhrad, 3 – projekt splněn s výhradami a 4 – projekt nesplněn. O výsledku hodnocení jsou jednotliví předkladatelé projektů informováni dopisem náměstka pro ochranu a podporu veřejného zdraví – hlavního hygienika ČR.

Organizace, které mohly v roce 2012 – v souladu s výnosem Ministerstva financí – žádat v rámci veřejného výběrového řízení Ministerstva zdravotnictví k dotačnímu programu Národní program řešení problematiky HIV/AIDS o poskytnutí finanční dotace ze státního rozpočtu:

1) Nestátní neziskové organizace:

- Občanská sdružení
- Obecně prospěšné společnosti
- Účelová zařízení církví
- Nadace a nadační fondy

2) Příspěvkové organizace v rámci kapitoly zdravotnictví

- 3) Orgány samosprávy s výjimkou KÚ (města, obce) a organizace v působnosti územních orgánů (organizace v působnosti krajských, městských a obecních úřadů)
- 4) Ostatní nestátní organizace, tj. právnické a fyzické osoby vyvíjející podnikatelskou činnost
- 5) Organizace v působnosti jiných resortů než MZ ČR (např. veřejné vysoké školy)

ČASOVÉ ZAMĚŘENÍ PROJEKTŮ

- krátkodobé projekty řešení problematiky HIV/AIDS (jednoleté)

HODNOCENÍ DOTAČNÍHO PROGRAMU NÁRODNÍ PROGRAM ŘEŠENÍ PROBLEMATIKY HIV/AIDS ZA ROK 2012

Do veřejného výběrového řízení tohoto dotačního programu bylo pro rok 2012 předloženo celkem 27 Žádostí o poskytnutí dotace na realizaci projektu prevence HIV/AIDS (dále jen žádostí). Po posouzení žádostí oponenty a členy komise bylo náměstkem pro ochranu a podporu veřejného zdraví – hlavním hygienikem ČR k finanční dotaci pro rok 2012 doporučeno celkem 18 projektů s dotacemi v celkové výši 3 000 000 Kč, jejichž přidělení následně schválila také porada vedení ministerstva.

Na základě rozhodnutí o poskytnutí neinvestičních dotací ze státního rozpočtu pro předkladatele projektů prevence HIV/AIDS byla v roce 2012 celková finanční dotace rozdělena tak, jak je uvedeno v tabulkách k jednotlivým výdajovým položkám, které naleznete v příloze.

Závěrečné odborné hodnocení jednotlivých zrealizovaných projektů bude známo po jednání Komise pro posuzování žádostí o poskytnutí státní dotace na realizaci projektů prevence HIV/AIDS v rámci dotačního programu MZ ČR Národní program prevence HIV/AIDS.

Porovnání s rokem 2011:

Do veřejného výběrového řízení tohoto dotačního programu bylo pro rok 2011 předloženo celkem 34 Žádostí o poskytnutí dotace na realizaci projektu prevence HIV/AIDS. Náměstkem pro ochranu a podporu veřejného zdraví – hlavním hygienikem ČR bylo k finanční dotaci pro rok 2011 doporučeno celkem 21 projektů s dotacemi v celkové výši 3 000 000 Kč, jejichž přidělení následně schválila také porada vedení ministerstva.

Výdaje na dotační program HIV AIDS v letech 2008 – 2012

Rok	Neinvestiční výdaje (v Kč)
2008	9 589 130
2009	7 960 000
2010	3 400 000
2011	3 000 000
2012	3 000 000

3549–380 Prohlubování a zvyšování úrovně odborných znalostí nelékařských zdravotnických pracovníků a jiných odborných pracovníků ve zdravotnictví

Specifickým cílem projektu je podpora rozvoje systému profesního vzdělávání nelékařů, zvýšení jejich profesní mobility v rámci odvětví a dále zvýšení adaptability a výkonnosti, a to prostřednictvím podpory vzdělávání nelékařů v certifikovaných kurzech, jejichž absolvováním pracovníci získávají zvláštní odbornou způsobilost pro úzce vymezené činnosti, které prohlubují získanou odbornou nebo specializovanou způsobilost. Tato forma vzdělávání zajistí zdravotnickým pracovníkům vykonávajícím zdravotnické povolání průběžné obnovování, zvyšování, prohlubování a doplňování vědomostí, dovedností a způsobilosti zdravotnických pracovníků a jiných odborných pracovníků v příslušném oboru v souladu s rozvojem oboru a nejnovějšími vědeckými poznatky. Projekt je motivován snahou zajistit dostatek odborně kvalifikovaných pracovníků a řešit zjištěné strukturální výpadky některých profesí z hlediska počtu všeobecných sester, porodních asistentek a dalších nelékařů a dalších zdravotnických pracovníků manažerů.

Dalším dílčím cílem projektu je zapojení a vyškolení vedoucích pracovníků managementu ve zdravotnictví v oblasti managementu a ekonomiky zdravotnictví. Účelem projektu je zajištění dostatku a stabilizace počtu odborně kvalifikovaných nelékařů a zároveň předcházení nezaměstnanosti těch, kteří by se z důvodu ztráty dostatečných znalostí a kompetencí mohli stát nezaměstnanými a stali by se příjemci sociálních dávek v rámci přerozdělovacích procesů či by nemohli nadále kvalifikovaně vykonávat své povolání.

Výstupem bude vytvořený systém vzdělávání nelékařů a pracovníků ve zdravotnictví v souladu se zákonem č. 96/2004 Sb.

Upravený rozpočet na tento projekt činil 101 486 tis. Kč. Skutečně bylo vyčerpáno 93 730,51 tis. Kč tj. 92,36 %. Největší část čerpaných prostředků tj. 13 836,07 tis. Kč (SR) a 78 404,42 tis. Kč (EU) připadá na příspěvky zřízeným příspěvkovým organizacím. Na platy připadá 120,99 tis. Kč (SR) a 685,62 tis. Kč a na ostatní platby za provedenou práci 35,56 tis. Kč (SR) a 201,52 tis. Kč (EU).

3549–381 Prohlubování a zvyšování úrovně odborných znalostí lékařů, zubních lékařů a farmaceutů se zaměřením na profesní medicínské vzdělávání v manažerských dovednostech

Specifickým cílem projektu je kapacitní doplnění systému profesního vzdělávání lékařských zdravotnických pracovníků a případné zvýšení jejich profesní mobility v rámci odvětví a dále zvýšení adaptability a výkonnosti, a to prostřednictvím podpory vzdělávání lékařských zdravotnických pracovníků v certifikovaných kurzech, jejichž absolvováním pracovníci získávají zvláštní odbornou způsobilost pro vymezené činnosti, které prohlubují získanou odbornou nebo specializovanou způsobilost. Tato forma profesního vzdělávání zajistí lékařským zdravotnickým pracovníkům vykonávajícím zdravotnické povolání průběžné obnovování, zvyšování, prohlubování a doplňování vědomostí, dovedností a způsobilosti zdravotnických pracovníků v příslušném oboru v souladu s rozvojem oboru a nejnovějšími vědeckými poznatky. Dalším cílem je podporovat systém rozvoje vzdělávání a vzdělávat lékařské zdravotnické pracovníky prostřednictvím konferencí a seminářů, které zabezpečí obnovování, zvyšování, prohlubování a doplňování vědomostí, dovedností a udržení odborné způsobilosti lékařských zdravotnických pracovníků.

Projekt je tak komplexně motivován snahou zajistit dostatek odborně kvalifikovaných pracovníků a řešit zjištěné strukturální výpadky některých profesí z hlediska počtu lékařských zdravotnických pracovníků a manažerů. Výstupem bude vytvořený systém vzdělávání lékařských zdravotnických pracovníků a manažerů v souladu se zákonem č. 95/2004 Sb.

Upravený rozpočet na rok 2012 činil 118 357 tis. Kč. Čerpáno bylo 68 649,46 tis. Kč tj. 58 %, z toho připadá na příspěvky zřízeným příspěvkovým organizacím 8 547,47 tis. Kč (SR) a 48 435,67 tis. Kč (EU) celkem tedy 56 983,14 tis. Kč. Na platy připadá 120,99 tis. Kč (SR) a 685,61 tis. Kč a na ostatní platby za provedenou práci 35,56 tis. Kč (SR) a 201,52 tis. Kč (EU).

Na základě schválení podstatné změny dvou výše uvedených projektů „Prohlubování vzdělávání lékařů“ reg. č. CZ.1.04/1.1.00/46.00001 a „Prohlubování vzdělávání lékařů“, reg. č. CZ.1.04/1.1.00/46.00002 ze strany řídicího orgánu MPSV byl rozšířen realizační tým o pracovní pozici Odborného asistenta. Vzhledem k ušetření velkého objemu finančních prostředků se toto pracovní místo financovalo z nároků z nespotřebovaných výdajů minulých let.

3549–419 Nastavení efektivního systému vzdělávání zaměstnanců KHS

Jedná se o projekt realizace vzdělávání KHS s vytvořením kompletní dokumentace pro nastavení procesů řízení lidských zdrojů jednotným způsobem v podmínkách KHS. Celkový objem finančních prostředků na projekt je 9 508,2 tis. Kč (8 081,97 tis. Kč EU, 1 426,23 tis. Kč SR) a jedná se o neinvestiční prostředky.

Schválený i upravený rozpočet na tento projekt činil 3 855 tis. Kč. Skutečně bylo čerpáno 1 820,68 tis. Kč, tj. 47,23 %. Skutečné čerpání evropského podílu činilo 1 547,58 tis. Kč, čerpání státního podílu činilo 273,10 tis. Kč. Největší část čerpaných prostředků připadá na platy a OPPP (včetně pojištění a FKSP) projektového týmu a na školení zaměstnanců KHS 749,7 tis. Kč.

Pokud jde o platy na položce 5011, bylo čerpáno 308,29 tis. Kč (46,24 tis. Kč SR, 262,05 tis. Kč EU) tj. 51,28 % upraveného rozpočtu ve výši 601 tis. Kč na této položce. Ostatní osobní výdaje – položka 5021 byly rozpočtovány ve výši 166 tis. Kč, čerpáno bylo 78,06 tis. Kč SR a 442,32 tis. Kč. Jedná se o platy projektového týmu.

Zvláštní zdravotnická zařízení a služby pro zdravotnictví

3533–315 Letecká zdravotnická záchranná služba

Podle § 21 odst. 1 zákona č. 374/2011Sb., o zdravotnické záchranné službě, letadla pro zdravotnickou záchrannou službu smluvně zajišťuje ministerstvo zdravotnictví s provozovateli letadel.

V ČR je celkem 10 stanovišť leteckých výjezdových skupin ZZS (LVS ZZS) – 8 stanovišť LVS ZZS zajišťují dva soukromé subjekty na základě smlouvy, která je uzavřená od 1.1.2009 do 31.12.2016. MZ je smluvně zavázáno do roku 2016 k minimální roční úhradě za provoz letadel částkou bez DPH - 391 000 000 Kč, cena včetně DPH 19 % 465 290 000 Kč (tj. celková částka veškerého plnění pro všech 8 základů na jeden rok při předpokládaném ročním náletu na každé z provozních základů 430 hod.) 2 stanoviště LVS ZZS zajišťují letadla státních subjektů:

1) letadlo MO (Armáda ČR) v Plzni – Líních a 2) letadlo MV (Policie ČR) v Praze. Smlouvy byly uzavřeny v roce 1997 a 1998 a každý rok se aktualizují dodatkem ke smlouvám, který stanoví částku pro následující rok. Částka je stanovena dle předpokládaného "náletu" letových hodin – smluvně specifikovaný počet hodin.

Položka 5169:

- Letecká záchranná služba/ Letecké výjezdové skupiny ZZS (Alfa Helikopter s.r.o., DSA a.s.)
- Vyúčtování ošetření pojištěnců – vzájemné vyúčtování (CMÚ)

Přehled čerpání dle položek (v Kč):

5169	nákup ostatních služeb	461 311 064,85
------	------------------------	----------------

3533–315 Letecká zdravotnická záchranná služba (v Kč)	
schválený rozpočet neinv.výdajů	495 737 000,00
• převod do kapitoly MV	14 524 000,00
• převod do kapitoly MO	23 014 000,00
upravený rozpočet neinv. Výdajů	458 199 000,00
Čerpáno	461 311 064,85
oprávněné čerpání nároků z nespotř. výdajů r. 2011	3 112 064,80

Ostatní činnost ve zdravotnictví

3592–185 Doškolovací zařízení

Upravený rozpočet pro příspěvkové organizace činil 55 140 tis. Kč a byl čerpán na 100 % čerpán. Převážně se jednalo o příspěvek na provoz příspěvkové organizace IPVZ a NCO NZO.

3592–370 Zabezpečení specializačního vzdělávání lékařů

Upravený rozpočet roku 2012 činil 39 000 tis. Kč, čerpáno bylo 24 824 tis. Kč. Částka ve výši 1 920 tis. Kč byla čerpána příspěvkovou organizací IPVZ na úhradu nákladů za atestační zkoušky, závěrečné zkoušky CK a za zkoušky k vydání osvědčení. Lékařskými fakultami bylo čerpáno na specializační vzdělávání lékařů dle veřejnoprávních smluv 22 634 tis. Kč, tj. 92,38 % upraveného rozpočtu 24 500 tis. Kč. Finanční prostředky ve výši 270 tis. Kč byly vyplaceny pověřené organizaci NCO NZO za indexy pro LF.

3592–375 Vzdělávání nelékařských zdravotnických pracovníků

Upravený rozpočet činil 7 472 tis. Kč, čerpáno za atestační zkoušky pro nelékařské zdravotnické pracovníky bylo 5 737,98 tis. Kč, tj. 76,79 % plnění.

3592–376 Specializační vzdělávání zdravotnických pracovníků

V roce 2012 realizovalo Ministerstvo zdravotnictví již čtvrtým rokem dotační program Rezidenční místa. Upravený rozpočet na rok 2012 činil 237 261 tis. Kč, čerpáno bylo 190 495,50 tis. Kč tj. 80,29 %. Prostředky byly použity takto:

Položka	Název	Částka v tis. Kč
5169	služby – administrace programu	8 352,00
5212	podnikatel.subjekty-fyzické osoby	65 824,78
5213	podnikatel.subjekty – právnické osoby	50 071,05
5321	neinvestiční transfery obcím	3 951,99
5323	neinvestiční transfery krajům	15 469,83
5331	Neinvestiční příspěvky zřízeným PO	46 825,85
CELKEM		190 495,50

Celkem v rámci § 3592 bylo čerpáno 276 197,48 tis. Kč.

1.3.9.D Zahraniční rozvojová spolupráce (§ 6222)

Upravený rozpočet na zahraniční rozvojovou spolupráci činil na začátku roku 2012 3 000 tis. Kč. Odborem dohledu nad zdravotním pojištěním bylo čerpáno 799,60 tis. Kč na úhradu zdravotní péče poskytnuté zahraničním studentům (tzv. vládním stipendistům).

Na základě Usnesení vlády ČR ze dne 18.4.2012 č. 284 o pokračování Programu humanitárních evakuací zdravotně postižených obyvatel (MEDEVAC) došlo k další úpravě rozpočtu o 5 500 tis. Kč v souvislosti s převodem finančních prostředků z kapitoly Ministerstva vnitra do kapitoly Ministerstva zdravotnictví. Tyto finanční prostředky byly poskytnuty příspěvkové organizaci Všeobecná fakultní nemocnice v Praze, která v rámci programu MEDEVAC zajišťovala výběrovou misi českého specialisty v Libyi, úhradu nákladů na leteckou přepravu pacientů a zdravotní péči a pobyt pacientů v ČR v rámci léčby nejvýše deseti dospělých pacientů s traumatickými zraněními z válečného konfliktu v Libyi. Vyčerpáno bylo 5 000 tis. Kč.

1.3.9.E Projekty výzkumu a vývoje v roce 2012

Přehled údajů o schváleném rozpočtu výdajů na projekty výzkumu, vývoje a inovací v minulých pěti letech (v tis. Kč):

rok 2008	982 085
rok 2009	1 101 468
rok 2010	839 855
rok 2011	1 075 904
rok 2012	1 108 912

Schválený rozpočet celkových výdajů na výzkum, vývoj a inovace na rok 2012 činil 1 108 912 tis. Kč, upravený rozpočet 1 105 830 tis. Kč. Čerpáno bylo 959 825,67 tis. Kč tj. 86,79 %. Veškeré výdaje jsou ze státního rozpočtu. Z celkové čerpané částky 959 825,67 tis. Kč připadá na institucionální výdaje 390 931,73 tis. Kč (tj. 98,48 % upraveného rozpočtu ve výši 396 941 tis. Kč) a na účelovou podporu 568 893,94 tis. Kč (tj. 80,25 % upraveného rozpočtu ve výši 708 889 tis. Kč). Celkový stav nároků z nespotřebovaných výdajů k 31.12.2012 činí 1 128,27 tis. Kč.

V tabulkové části zprávy, v tabulce č. 4 jsou uvedeny údaje, které obsahují rozpočet po změnách tj. upravený rozpočet a skutečnost v rozdělení na příspěvkové organizace, organizační složky státu a ostatní subjekty, a to zvláště za účelové prostředky a zvláště za prostředky institucionální.

Účelové prostředky

byly přiděleny jako účelová podpora na řešení vybraných programových projektů aplikovaného zdravotnického výzkumu a vývoje v rámci Resortního programu výzkumu a vývoje na léta 2010 – 2015 (dále RPV III.), schváleného vládou.

Řešení programových projektů přineslo poznatky využitelné v diagnostice, terapii i prevenci onemocnění, jakož i výsledky, které byly přínosem v oblasti zdravotní politiky. Výsledky přispěly ke zlepšení zdravotního stavu a kvality života obyvatel. Porovnáním dosažených výsledků a vyhlášených cílů programu lze konstatovat, že výsledky dosažené řešením projektů přispěly ke splnění cílů programu.

Účelové výdaje přispěly k zdokonalení diagnostiky, terapie a prevence nejzávažnějších onemocnění a zlepšení zdravotního stavu a kvality života obyvatel tak, jak bylo cílem jednotlivých programů.

Nejvýše hodnocené výsledky dosažené při řešení projektů výzkumu a vývoje mohou být Cenou ministra zdravotnictví za zdravotnický výzkum a vývoj a Čestnými uznáními. Od roku 2010 uděluje MZ nově i Cenu veřejnosti, na základě hlasování veřejnosti na webových stránkách MZ.

Z celkové čerpané částky běžných účelových výdajů na podporu výzkumu a vývoje tj. 568 893,94 tis. Kč (viz tabulka č. 4) připadá 223 070 tis. Kč na vysoké školy a částka 297 158 tis. Kč byla přidělena přímo řízeným příspěvkovým organizacím. Ostatní subjekty obdržely pouze menší částky. V rámci kapitoly MZ byly převedeny finanční prostředky na platy a příslušenství u NLK ve výši 258 tis. Kč na projekt Archivace a online zpřístupnění plných textů vědeckých publikací pro podporu rozvoje vědy a vzdělávání lékařských a nelékařských oborů. Dále byly převedeny finanční prostředky v rámci kapitoly MZ na platy u NLK ve výši 190 tis. Kč na projekt Archivace a online zpřístupnění plných textů vědeckých publikací pro podporu rozvoje vědy a vzdělávání lékařských a nelékařských oborů.

Přehled poskytnutých běžných výdajů na účelovou podporu přímo řízeným příspěvkovým organizacím v tis. Kč:

3515	Endokrinologický ústav	21 665,000
	celkem 3515	21 665,000
3521	Všeobecná fakultní nemocnice	56 310,000
	Fakultní nemocnice Motol	24 060,000
	Fakultní nemocnice Královské Vinohrady	7 908,000
	Fakultní nemocnice Plzeň	2 939,000
	Fakultní nemocnice Hradec Králové	10 316,000
	Fakultní nemocnice u sv. Anny v Brně	17 812,000
	Fakultní nemocnice Brno	15 286,000
	Fakultní nemocnice Olomouc	13 772,000
	Fakultní nemocnice Ostrava	6 764,000
	celkem 3521	155 167,000
3522	Thomayerova nemocnice	6 482,000
	Nemocnice Na Bulovce	3 621,000
	Nemocnice Na Homolce	2 853,000
	celkem 3522	12 956,000
3527	Masarykův onkologický ústav v Brně	4 437,000
	Institut klinické a experimentální medicíny v Praze	37 206,000
	Revmatologický ústav v Praze	12 785,000
	Ústav hematologie a krevní transfúze v Praze	23 173,000
	Psychiatrické centrum Praha	17 897,000
	celkem 3527	95 498,000
3531	Státní zdravotní ústav	11 872,000
	celkem 3531	11 872,000
	souhrnně součet	297 158,000

Finanční prostředky neinvestičního charakteru na účelovou podporu v rámci IGA byly poukázány rovněž subjektu Krajská zdravotní a. s., a to ve výši 810 tis. Kč.

Institucionální prostředky

byly přiděleny na dlouhodobý koncepční rozvoj Výzkumné organizace (VO), podle § 3 odst. 3 písm. A), § 4 odst. 2 písm. A) a § 7 odst. 6 zákona č. 130/2002 Sb., o podpoře výzkumu, experimentálního vývoje a inovací z veřejných prostředků a o změně některých souvisejících zákonů, ve znění pozdějších předpisů, rozvoj výzkumných organizací podle zhodnocení jimi dosažených výsledků, věcné nebo finanční ocenění mimořádných výsledků a na pořádání veřejných soutěží, hodnocení projektů v celkové částce 390 931,73 tis. Kč. Pro rozvoj VO bylo uvolněno 376 675,46 tis. Kč.

Hodnotící komise hodnotila na svém zasedání v roce 2012 výsledky řešení a plnění plánovaných úkolů a cílů výzkumu.

Z celkově čerpaných prostředků ve výši 390 931,73 tis. Kč připadá 74 766,46 tis. Kč na kapitálové výdaje a 316 165,27 tis. Kč na výdaje běžné. Na běžných výdajích se podílí částkou 14 256,27 tis. Kč organizační složky státu a částka 301 909 tis. Kč byla čerpána zřízenými příspěvkovými organizacemi takto (v tis. Kč):

3515	Endokrinologický ústav	2 000,000
	celkem 3515	2 000,000
3521	Všeobecná fakultní nemocnice	66 830,000
	Fakultní nemocnice Motol	44 333,000
	Fakultní nemocnice Plzeň	15 782,000
	Fakultní nemocnice Hradec Králové	10 363,000
	Fakultní nemocnice U sv. Anny Brno	9 400,000
	Fakultní nemocnice Brno	8 251,000
	Fakultní nemocnice Olomouc	1 587,000
	Fakultní nemocnice Ostrava	12 544,000
	celkem 3521	169 090,000
3522	Nemocnice Na Bulovce	5 607,000
	celkem 3522	5 607,000
3527	Masarykův onkologický ústav v Brně	7 087,000
	Institut klinické a experimentální medicíny v Praze	68 247,000
	Revmatologický ústav v Praze	12 480,000
	Ústav hematologie a krevní transfúze v Praze	24 465,000
	Psychiatrické centrum Praha	12 933,000
	celkem 3527	125 212,000
	souhrnně součet	301 909,000

V roce 2012 neudělila Interní grantová agentura MZ žádnou návratnou finanční výpomoc a ani neeviduje NFV splatnou v roce 2012.

Podrobnější údaje o jednotlivých projektech výzkumu a vývoje jsou k dispozici na odboru VZV MZ, oddělení vědy a výzkumu.

1.3.9.F Výdaje na programy spolufinancované z rozpočtu EU

Schválený rozpočet na rok 2012 činil 545 282 tis. Kč. Během roku docházelo k souvztažnému navyšování příjmů i výdajů (viz rozpočtová opatření), takže upravený rozpočet činil 1 129 244 tis. Kč. Čerpáno bylo celkem 589 360,73 tis. Kč tj. 52,19 %. Na podíl státního rozpočtu připadá 33 278,51 tis. Kč tj. 37,71 % upraveného rozpočtu ve výši 88 242 tis. Kč a na podíl rozpočtu EU připadá 556 082,22 tis. Kč tj. 53,42 % upraveného rozpočtu v hodnotě 1041 002 tis. Kč.

Přehled o jednotlivých programech, rozpočtu a čerpání prostředků s uvedením podílu státního rozpočtu a rozpočtu EU je uveden v tabulce č. 8.

IOP oblast intervence 3.2 Služby v oblasti veřejného zdraví:

Odbor evropských fondů jako pověřený zprostředkující subjekt Řídícím orgánem Ministerstva pro místní rozvoj realizuje v rámci MZ projekty Integrovaného operačního programu v oblasti intervence 3.2 Služby v oblasti veřejného zdraví. Globálním cílem oblasti intervence 3.2 je zajištění dostupnosti a kvality standardizované zdravotní péče včetně rozvoje efektivního systému prevence zdravotních rizik a modernizace procesů řízení kvality a nákladovosti v systému poskytování služeb veřejného zdraví.

V průběhu r. 2012 se převážně předfinancovaly projekty s aktivitou 3.2a), která je zaměřena na modernizaci a obnovu přístrojového vybavení národních sítí

zdravotnických zařízení včetně technického zázemí. Částečně byly hrazeny dále projekty z aktivity 3.2b), která byla zaměřena na systémová opatření v oblasti prevence zdravotních rizik obyvatelstva a prevence sociálního vyloučení osob znevýhodněných jejich zdravotním stavem nebo věkem. Částečně byla realizována i aktivita 3.2b), která je zaměřena na systémová opatření v oblasti prevence zdravotních rizik obyvatelstva a prevence sociálního vyloučení osob znevýhodněných jejich zdravotním stavem nebo věkem.

V r. 2012 byly čerpány finanční prostředky výlučně u projektů, které byly registrovány v rámci podprogramu 13532C, kde čerpání dosáhlo celkem výše 323 789 tis. Kč.

Schválený rozpočet činil v r. 2012, a to pouze za PPG 135 32C celkem 167 296 tis. Kč v členění 30 383 tis. Kč za SR a 136 913 tis. Kč za SF.

V průběhu r. 2012 došlo k souvztažnému navýšení příjmů a výdajů, byl navýšen podíl SF pro projekty z 8. výzvy celkem o 573 035 tis. Kč.

IOP oblast intervence 1.1 Rozvoj informační společnosti ve veřejné zprávě

Projekty jsou registrovány v rámci podprogramu 13532A. V r. 2012 byl v rámci této oblasti podpory realizován pouze jeden projekt, a to projekt s názvem Úprava resortních registrů a konsolidace resortních dat v návaznosti na základní registry VS s registračním číslem CZ.1.06/1.100/07.06382. Příjemcem projektu je KSRZIS. Projekt byl financován z nároků z nespotřebovaných výdajů. Realizace projektu probíhala v uvedeném roce dle schválené etapizace. Realizace projektu byla prodloužena do 30.9.2013.

Obsahem projektu je návrh, dodávka a implementace jednotné technologické platformy pro resortní registry, včetně realizace globální bezpečnostní politiky k zajištění vysoké míry bezpečnosti a ochrany těchto datových registrů a v návaznosti na další projekty informačního prostředí elektronického zdravotnictví.

V rámci položky 5011 bylo čerpáno celkem 1 061,35 tis. Kč v členění SR 159,21 tis. Kč a SF 902,14 tis. Kč.

Důvodem nespotřebování výdajů IOP je zrušení významných projektů, na které byly prostředky již narozpočtovány, úspora prostředků ukončených projektů, prodlužování projektů z důvodu ztížené realizace výběrových řízení po novele zákona o veřejných zakázkách.

Projekt technické pomoci 6.1 Ministerstva zdravotnictví a Projekt technické pomoci 6.2 – 2. fáze Ministerstva zdravotnictví

Projekt technické pomoci 6.1 a 6.2 je zaměřen na podporu efektivního řízení, monitorování, kontroly, analýzy, propagaci a poskytování informací na úrovni Integrovaného operačního programu (dále jen „IOP“) zajišťovaného MZ. Projekt technické pomoci 6.2 – 2. fáze Ministerstva zdravotnictví byl zahájen jako navazující projekt v roce 2010.

Schválený rozpočet na rok 2012 činil 20,533 mil. Kč. Během roku 2012 nedošlo k úpravám struktury výdajů ze státního rozpočtu. Tyto projekty jsou financovány z 15 % ze státního rozpočtu a z 85 % z prostředků Evropské unie. V roce 2012 byly čerpány prostředky ve výši 11,535 mil. Kč. Přidělené prostředky byly použity v rámci projektu 6.1 převážně na organizaci seminářů pro žadatele a příjemce dotací,

na posudky právníků a expertů a na mzdové výdaje. Přidělené prostředky v rámci projektu 6.2 – 2 fáze byly použity na propagaci projektů IOP a školení pracovníků odboru evropských fondů. V roce 2012 byly realizovány zahraniční stáže do Polska, Maďarska a Estonska. Cílem stáží byla výměna zkušeností a seznámení se s projekty realizovanými v navštívených státech EU.

Nevyčerpané prostředky z obou projektů budou převedeny do nároků z nespotřebovaných výdajů. Některé plánované aktivity, jako např. audity projektů, tvorba analýz a evaluačních studií a motivační odměny byly přesunuty do roku 2013, což výrazně ovlivnilo čerpání narozpočtovaných prostředků.

Pokud se týká ústředního orgánu, bylo z přidělených prostředků čerpáno na položku 5011 – Platy zaměstnanců v pracovním poměru celkem 5 299,06 tis. Kč (z toho podíl SR 794,86 tis. Kč a EU 4 504,2 tis. Kč) a na položku 5021 – Ostatní osobní výdaje bylo čerpáno celkem 175,16 tis. Kč (z toho podíl SR 26,27 tis. Kč a EU 148,86 tis. Kč). Jedná se o výdaje na činnost členů realizačního týmu zprostředkujícího subjektu IOP.

Operační program Lidské zdroje a zaměstnanost, oblast intervence 1.1 a 4.1

Program je zaměřen na snižování nezaměstnanosti prostřednictvím aktivní politiky na trhu práce, profesního vzdělávání, dále na začleňování sociálně vyloučených obyvatel zpět do společnosti, zvyšování kvality veřejné správy a mezinárodní spolupráci v uvedených oblastech. Oblast intervence 1.1 podporuje zejména zvyšování odborných znalostí, dovedností a kompetencí zaměstnanců a zaměstnavatelů. Oblast intervence 4.1 podporuje zavádění opatření podporujících zvyšování kvality regulace, vzdělávání a řízení ve správních úřadech a v úřadech územních samosprávních celků a zajišťování efektivní komunikace veřejné správy uvnitř i navenek.

MZ v rámci Operačního programu Lidské zdroje a zaměstnanost oblasti podpory 1.1 Zvýšení adaptability zaměstnanců a konkurenceschopnosti podniků v roce 2012 realizovalo celkem 2 projekty zaměřené na vzdělávání pracovníků ve zdravotnictví. Projekty probíhají se zpožděním, a to především z důvodu zpomalení procesu výběru generálních dodavatelů u jednotlivých projektů formou výběrového řízení.

MZ v rámci Operačního programu Lidské zdroje a zaměstnanost oblasti podpory 4.1 v roce 2012 realizovalo 3 projekty zaměřené na vzdělávání pracovníků, zavedení systému ISO a zvýšení výkonnosti státní správy prostřednictvím nových ICT metod. Další 5 projektů realizovaly organizační složky státu zřízené Ministerstvem zdravotnictví. Opět se jedná o projekty pro zvýšení výkonnosti státní správy prostřednictvím vzdělávání, zavedení systému měření výkonnosti a vzniku monitorovacího centra.

Schválený rozpočet na rok 2012 činil 293,885 mil. Kč. Během roku 2012 nedošlo k úpravám struktury výdajů ze státního rozpočtu. V průběhu roku 2012 byly čerpány prostředky na financování schválených projektů ve výši 156,014 mil. Kč. V rámci schváleného rozpočtu bylo realizováno 5 projektů organizačních složek MZ ČR, které s přidělenými finančními prostředky hospodaří v rámci svého rozpočtu. Nevyčerpaná částka z rozpočtu bude převedena do nároků z nespotřebovaných výdajů.

Pokud jde o ústřední orgán, bylo z přidělených prostředků čerpáno u projektů, kde příjemcem je MZ ČR:

reg. č. CZ.1.04/4.1.00/59.00003 „Aplikace moderních ICT metod zvyšování výkonnosti, kvality a transparentnosti systémů Státního zdravotního dozoru“ na položce 5021 – ostatní osobní výdaje 1 126,35 tis. Kč (SR 168,95 tis. Kč a EU 957,40 tis. Kč) a

reg. č. CZ.1.04/4.1.00/48.00053 „Zavedení systému kvality a systému řízení ochrany informací na MZ ČR“ na položce 5021 487,80 tis. Kč (SR 73,17 tis. Kč a EU 414,63 tis. Kč).

Organizační složka státu KST v rámci projektu reg. č. CZ.1.04/4.1.00/58.00005 "Systém řízení lidských zdrojů KST" Operačního programu lidských zdrojů a zaměstnanosti čerpala 3 072,60 tis. Kč. Z položky 5021 – ostatní osobní výdaje bylo čerpáno 277,77 tis. Kč (SR 42,67 tis. Kč, EU 235,10 tis. Kč).

U organizační složky státu – ÚZIS v rámci projektu OP LZZ reg. č. CZ.1.04/4.1.00/58.00024 „Zefektivnění řízení lidských zdrojů, vzdělávání specialistů a vedoucích zaměstnanců ÚZISu“ bylo čerpáno 1 687,43 tis. Kč. Z položky 5011 – platy bylo čerpáno 346 tis. Kč (SR 52 tis. Kč, EU 294 tis. Kč). Platy byly použity na platy členů projektového týmu ve složení: projektový manažer, finanční manažer, koordinátor projektu a odborný administrátor projektu. Díky realizaci projektu došlo k zefektivnění řízení lidských zdrojů v ústavu, což přineslo pozitivní důsledky do budoucna v rámci činností vykonávaných zaměstnanci ústavu, a to zajištění relevantních zdravotnických informací.

SÚKL v rámci projektů SMEP a e-SÚKL čerpal celkem 10 374,72 tis. Kč. Z položky 5011 – platy bylo čerpáno 772 tis. Kč (SR 115 tis. Kč a EU 657 tis. Kč). Platy byly použity na činnost realizačních týmů. Projekt SMEP byl předběžně ukončen, protože se prokázal jako neúčelný a jeho výstupy nebyly přidanou hodnotou pro pracovníky SÚKL.

1.3.9.G Výdaje na společné projekty financované z části z prostředků finančních mechanismů

Finanční mechanismus EHP Norsko

Cílem programu je přispívat ke zmírňování hospodářských a sociálních rozdílů v Evropském hospodářském prostoru.

V červnu 2011 bylo mezi Norským královstvím a Českou republikou podepsáno memorandum o porozumění pro implementaci Finančního mechanismu Norska na programové období 2009 – 2014. Jednou z podporovaných oblastí je oblast zdravotnictví.

Ve finančním mechanismu Norska II budou podporovány dvě aktivity:

- Psychiatrická péče
- Péče o děti

V současné době probíhá schvalování programu na norské straně, na základě kterého budou vyhlášeny jednotlivé výzvy pro předkládání projektů. K nedočerpání částky došlo v důsledku zdlouhavého procesu jednání před podpisem memoranda o porozumění. Nevyčerpaná částka z rozpočtu bude převedena do nároků z nespotřebovaných výdajů.

Mimo podprogram 13532R byla v roce 2012 financovaná příprava programu – pracovní cesta do Norska pro jednání s partnerem The Norwegian Institut of public health – projekt z bilaterálního fondu na národní úrovni.

Program švýcarsko – české spolupráce

V programu implementace švýcarsko-české spolupráce na Ministerstvu zdravotnictví byly definovány následující specifické cíle:

- Zlepšení dostupnosti a kvality ambulantní, ústavní a ošetrovatelské domácí péče pro seniory, handicapované, znevýhodněné a umírající;
- Institucionální a profesionální posílení nestátních neziskových organizací v rámci sektoru péče o dlouhodobě nemocné a umírající, včetně geriatrické péče;
- Zvýšení schopností v oblasti rozvoje politik a strategií na regionální a národní úrovni.

V roce 2012 probíhala poslední jednání o schválení programu. Zároveň začala práce na 1. výzvě programu. Ta byla vyhlášena 1.11.2012 s ukončením v roce 2013. K nedočerpání částky došlo v důsledku zdlouhavého procesu schvalování programu na švýcarské straně. Nevyčerpaná částka z rozpočtu bude převedena do nároků z nespotřebovaných výdajů.

Na rok 2012 byla pro Finanční mechanismy – Program švýcarsko-české spolupráce a Program Norských fondů rozpočtována částka 231,083 mil. Kč. V průběhu roku 2012 byly čerpány finanční prostředky v celkové výši 345 tis. Kč.

Operační program Vzdělávání pro konkurenceschopnost – podprogram 13532S

Operační program Vzdělávání pro konkurenceschopnost je zaměřený na zkvalitnění a modernizaci systémů počátečního, terciárního a dalšího vzdělávání, jejich propojení do komplexního systému celoživotního učení a ke zlepšení podmínek ve výzkumu a vývoji.

Operační program Vzdělávání pro konkurenceschopnost (OPVK) spadá mezi víceúčelové tematické operační programy. Je financován z Evropského sociálního fondu.

V roce 2012 bylo realizováno 14 projektů přímo řízených organizací financovaných z Operačního programu Vzdělávání pro konkurenceschopnost. Řídícím orgánem je Ministerstvo školství, mládeže a tělovýchovy ČR. MZd ČR vystupuje v roli poskytovatele dotace.

Na rok 2012 bylo rozpočtováno 60,39 mil. Kč. V průběhu roku 2012 došlo k navýšení rozpočtu prostřednictvím žádostí o souvztažné navýšení příjmů a výdajů na 71,317 mil. Kč. V průběhu roku 2012 byly čerpány prostředky na financování schválených projektů ve výši 8,921 mil. Kč. Na mzdy a platy bylo využito 5,782 mil. Kč. K nevyčerpaní prostředků došlo zpožděním realizace jednotlivých aktivit projektů. Nejdůležitějším důvodem tohoto stavu je administrativně náročný systém výběrových řízení v projektech po změně zákona č. 137/2006 Sb.

Operační program Životní prostředí – podprogram 13532Q

Operační program Životní prostředí je zaměřen na zlepšování kvality životního prostředí a tím i zdraví obyvatelstva. Přispívá ke zlepšování stavu ovzduší, vody i půdy, řeší problematiku odpadů a průmyslového znečištění, podporuje péči o krajinu a využívání obnovitelných zdrojů energie a budování infrastruktury pro environmentální osvětu.

Projekty jsou financovány z Evropského fondu pro regionální rozvoj a Fondu soudržnosti. Řídícím orgánem je Ministerstvo životního prostředí. Jako zprostředkující subjekt byl zvolen Státní fond životního prostředí. MZd ČR vystupuje v roli poskytovatele dotace pro své přímo řízené organizace.

Na rok 2012 nebylo narozpočtováno 3,178 mil. Kč. V průběhu roku 2012 byly čerpány prostředky na financování schválených projektů ve výši 57,683 mil. Kč. Čerpání bylo hrazeno především z prostředků nároků z nespotřebovaných výdajů. K nedočerpání došlo především z důvodu složitějších postupů při výběru dodavatelů v důsledku změny zákona č. 137/2006 Sb. o veřejných zakázkách.

Komentář k příjmům finančních prostředků státního rozpočtu v roce 2012

V roce 2012 objem celkových skutečně realizovaných příjmů u Integrovaného operačního programu dosáhl částky 664 594 tis. Kč. Rozpočet po změnách, který činil 724 439 tis. Kč, byl splněn na cca 92 %.

U ostatních operačních programů a Finančních mechanismů je nízké procento plnění narozpočtovaných příjmů způsobeno zpožděním realizace některých projektů, případně jejich zrušením. Ze stejných důvodů je i nízké procento plnění u narozpočtovaných výdajů. Příčinou zpoždění realizace projektů byly zdlouhavé procesy při hodnocení, schvalování a realizaci výběrových řízení.

1.3.9.H Zajištění přípravy na krizové situace dle zákona č. 240/2000 Sb.

Upravený rozpočet pro tuto oblast činil 6 620 tis. Kč, čerpáno bylo 6 506,25 tis. Kč, tj. 98,28 %.

§ 5212 – 343 – Příprava na krizové situace – ochrana obyvatelstva

Rozpočtovaná částka ve výši 600 000,- Kč nebyla v roce 2012 čerpána.

§ 5212 – 345 – Krizová připravenost přímo řízených organizací – čerpáno 6 461,09 tis. Kč

1. Pro Všeobecnou fakultní nemocnici, Kliniku pracovního lékařství – Toxikologické informační středisko a Středisko pro ozářené osoby (TIS a SSZP) byly přiděleny finanční prostředky na nákup a obměnu antidot, na provozní náklady spojené s vedením informační databáze toxických látek, na zajištění distribuce přístupových hesel do databáze všem zdravotnickým zařízením v ČR a na financování projektu EU ASHT III.

2. Na základě přijaté Metodiky k zajištění odběru a distribuce transfuzních přípravků a krevních derivátů při hromadných příjmech postižených osob při mimořádných událostech vydané ve Věstníku MZ č. 3/2008 byly poskytnuty vybraným fakultním nemocnicím (FN Královské Vinohrady, FN Plzeň, FN Hradec Králové, FN Olomouc, FN Ostrava, FN Brno) finanční příspěvky na provoz krizových transfuzních center a na nákup 20 g fibrinogenu.
3. Na základě přijaté „Metodiky krve“ byly pro Ústřední vojenskou nemocnici v Praze (ÚVN) převedeny rozpočtovým opatřením finanční prostředky na provoz dispečinku Ústředního informačního a logistického centra (ÚILC), na provozní náklady krizového transfúzního centra ÚVN a na nákup 20 g fibrinogenu.
4. Pro popáleninová centra vybraných fakultních nemocnic (FN Brno, FN KV, FN Ostrava) byly poskytnuty finanční prostředky na nákup speciálního zdravotnického materiálu a léčivých prostředků pro řešení mimořádných událostí s příjmem vyššího počtu zraněných v souladu s úkolem z usnesení Bezpečnostní rady státu č. 135/2006.
5. Na základě rozhodnutí porady vedení č. 42 ze dne 1.11.2010 k zavedení Systému poskytování psychosociální intervenční služby pro zdravotnické pracovníky v rezortu zdravotnictví a plnění úkolů v oblasti podpory lidských zdrojů (viz Koncepte krizové připravenosti zdravotnictví přijatá usnesením Bezpečnostní rady státu č. 9/2007) byl poskytnut finanční příspěvek pro FN Brno na správu webového portálu www.spismz.cz, na financování příspěvku na činnost krajských koordinátorů a odborných garantů, na zajištěná vzdělávání a výcviku členů Traumateamu ČR a na přípravu a provedení 4 cvičení Traumateamu ČR.
6. Na základě rozhodnutí porady vedení č. 20 ze dne 4.6.2010 byly poskytnuty finanční prostředky na zajištění vybavení členů Traumateamu ČR, vybavení Traumateamu ČR věcnými prostředky a na nákup transportních beden.
7. na základě usnesení vlády č. 785/2011 byly krajským hygienickým stanicím poskytnuty finanční prostředky na zajištění činností vyplývajících z Mezinárodních zdravotnických předpisů. Jednalo se zejména o nákup osobních ochranných prostředků pro orgány ochrany veřejného zdraví k provedení šetření v místě ohniska nákazy, nákup desinfekčních prostředků a dalšího materiálu potřebného pro zajištění plnění úkolů stanovených orgánům ochrany veřejného zdraví zmiňovanými předpisy a zákonem č. 258/2000 Sb.
8. Státnímu zdravotnímu ústavu byly poskytnuty finanční prostředky na nákup speciálních obalovaných materiálů potřebných k zajištění přepravy infekčního materiálu v souladu s mezinárodními předpisy pro leteckou a silniční přepravu. Státní zdravotní ústav rozdělil část přepravních obalů mezi jednotlivé krajské hygienické stanice a část si ponechal pro plnění svých povinností.
9. Pro Útvary krizového managementu FN byly přiděleny účelové finanční prostředky na vzdělávání a výcvik zdravotnických pracovníků podílejících se na zajištění krizové připravenosti FN, na nákup osobních ochranných prostředků, na provedení nácviků a na provedení stávajících věcných prostředků, které byly v minulosti nakoupeny pro řešení mimořádných událostí a krizových situací.
10. Zdravotnické zabezpečení krizových stavů je přímo řízenou organizací, které spravuje věcné prostředky MZ pro zajištění připravenosti resortu zdravotnictví pro řešení mimořádných událostí a krizových situací. S ohledem na jeho určení mu byly v roce 2012 poskytnuty finanční prostředky na provedení revizí těchto

věcných prostředků, dokoupení některých součástí, které nelze obměnit a nákup osobních ochranných prostředků pro zdravotnické pracovníky, které budou sloužit jako nepodkročitelné zásoby resortu zdravotnictví pro případ řešení mimořádných událostí a krizových situací.

§ 5271 – 344 – Činnost orgánů krizového řízení na ústřední úrovni – čerpáno 45,15 tis. Kč.

Z položky bylo čerpáno na zajištění přístupu k aplikaci Národního systému reakce na krize, za jehož použití se zpracovávají Katalogové listy konkrétních opatření pro krizové situace a vytvářejí se Katalogy opatření, které jsou součástí Krizového plánu MZ a Dílčího plánu obrany.

Z položky byly dále čerpány finanční prostředky na zajištění přípravy a provedení součinnostních cvičení složek integrovaného záchranného systému s Traumateamem ČR, z finančních prostředků bylo hrazeno maskování figurantů. Částka 7 tis. Kč byla převedena do § 5212 – 345 Krizová připravenost přímo řízených organizací.

2 HOSPODAŘENÍ ORGANIZAČNÍCH SLOŽEK STÁTU KAPITOLY 335

2.1 Neinvestiční výdaje organizačních složek státu

Na výdaje na platy, ostatní platby za provedenou práci, pojistné organizačních složek státu (seskupení položek 50) připadá celkem 1 464 062,68 tis. Kč a na neinvestiční nákupy OSS včetně MZ (seskupení položek 51) celkem 1 156 868,32 tis. Kč. Vývoj těchto výdajů v posledních letech je patrný z níže uvedené tabulky:

Struktura neinvestičních výdajů v seskupení položek 50 + 51 (v tis. Kč)

Ukazatel	2008	2009	2010	2011	2012
Platy zaměstnanců	1 166 820,42	1 188 955,30	1 171 975,54	1 047 120,36	1 056 641,35
Ost. platby za prov. práci	27 413,59	27 426,02	27 584,92	31 816,75	36 856,28
Platy představitelů st. moci	1 406,40	1 417,31	1 355,76	1 279,20	1 279,20
Odstupné	10 835,23	2 857,78	13 965,70	3 942,77	1 949,94
Odchodné			225,2		
Platy za prov. práci j.n.		3,96			
Platy a ost. pl. za prov. práci	1 206 475,64	1 220 660,37	1 215 107,12	1 084 159,08	1 096 726,77
Povinné pojistné	408 733,33	397 946,50	396 962,77	364 197,33	367 335,92
Nákup materiálu	848 473,71	921 311,51	1 085 435,53	905 781,56	170 317,44
Úroky a ost. fin. výdaje	-126,29	37,24	62,19	114,72	87,49
Nákup vody, paliv a energ.	57 487,54	60 093,70	57 281,00	53 257,34	55 416,88
Nákup služeb	844 594,63	1 010 607,54	854 931,49	798 261,77	839 051,67
Ostatní nákupy	126 972,28	95 502,31	74 434,55	105 860,50	88 999,52
z toho: opravy a údržba	87 925,28	60 416,62	47 854,95	53 317,84	48 141,86
cestovné	30 402,90	28 325,50	20 618,49	13 887,45	16 687,05
Poskytnuté zálohy	482,46	306,95	78,18	97,65	35,85
Souvis. výd., náhr. a dary	3 147,10	980,65	4 512,49	938,95	2 959,47
Neinv. výdaje sesk. 50+ 51	3 496 242,44	3 707 446,77	3 688 805,32	3 312 668,90	2 620 931,00

Ze shora uvedeného přehledu je patrné, že v roce 2012 ve srovnání s rokem předcházejícím došlo k poklesu výdajů na většinu neinvestičních nákupů.

Ministerstvo zdravotnictví čerpalo na platy, ostatní platby za provedenou práci a pojistné (sesk. pol. 50) celkem 244 486,83 tis. Kč a na neinvestiční výdaje (v seskupení položek 51) celkem 747 889,86 tis. Kč. Výdaje na zdravotnickou záchrannou službu činily 461 311,06 tis. Kč.

Vývoj nákladovosti Ministerstva zdravotnictví (orgán st. správy) v letech 2008 – 2012 (v tis. Kč):

Ukazatel		2008	2009	2010	2011	2012
neinvestiční výdaje	1	448 974	447 473	381 407	349 908	368 047
investiční výdaje	2	23 360	21 809	7 446	15 359	10 987
přepočtený počet zaměstnanců	3	369	374	377	356	369
nákladovost na 1 zaměstnance (ř. 1/3)	4	1 216,73	1 196,45	1 011,69	982,89	997,42

Vývoj nákladovosti Státního ústavu pro kontrolu léčiv – organizace státní správy od roku 2008 v tis. Kč (neinvestiční výdaje zahrnují veškeré výdaje ve tř. 5):

Ukazatel		2008	2009	2010	2011	2012
neinvestiční výdaje	1	274 846	336 844	320 698	310 377	346 208
výdaje na investice	2	44 464	106 419	61 003	56 025	62 629
přepočtený počet zaměstnanců	3	306	337	333	315	317
nákladovost na 1 zaměstnance (ř. 1/ 3)	4	898	999,54	963	985,32	1 092

Nákladovost krajských hygienických stanic (orgány st. správy). Neinvestiční výdaje zahrnují veškeré výdaje ve tř. 5 (v tis. Kč):

Ukazatel		2008	2009	2010	2011	2012
neinvestiční výdaje	1	1 438 904	1 402 642	1 307 171	1 143 416	1 150 761
výdaje na investice	2	26 417	11 518	9 629	0	5 990
přepočtený počet zaměstnanců	3	2 501	2 419	2 336	2 104	2077
nákladovost na 1 zaměstnance (ř. 1/ř. 3)	4	575,33	579,84	559,58	543,45	554,05

Ukazatel nákladovosti je ovlivňován zejména počtem zaměstnanců. V uvedené časové řadě jsou nekonstantní podmínky, na nichž je výpočet proveden. Obdobně toto platí i o nákladovosti SÚKL a MZ.

VÝDAJE NA STÁTNÍ SPRÁVU

Schválený rozpočet výdajů na státní správu činil 1 692 639 tis. Kč. Po provedených rozpočtových opatřeních během roku dosáhl částky 1 708 238 tis. Kč. Čerpáno bylo celkem 1 933 860,97 tis. Kč tj. 113,21 %. Překročení rozpočtu je kryto použitím nároků z nespotřebovaných výdajů ve výši 27 965,60 tis. Kč a dále pak mimorozpočtovými prostředky ve výši 373 477,30 tis. Kč (z toho 373 192,84 tis. Kč Státního ústavu pro kontrolu léčiv).

V roce 2011 dosáhly výdaje na státní správu částky 1 875 084,91 tis. Kč.

Přímo řízené organizační složky státu vykazují za rok 2012 plnění neinvestičních nákupů v seskupení položek 51 takto (v Kč):

Organizace	Neinvestiční nákupy - pol. 51					
	schválený rozpočet	rozpočet po změnách	konečný rozpočet	výsledek od poč. roku	% čerp. ke kon. rozp.	% čerp. k rozp po zm
Min. zdravotnictví ČR	2 054 513 000	1 365 983 000	1 216 521 569	747 889 856	61	54,75
ÚZIS ČR	11 166 000	13 012 000	13 312 000	13 062 996	98	100,39
Národní lékařská knihovna	13 707 000	13 961 000	14 449 690	13 962 373	97	100,01
Koord. střed. transplantací	11 993 000	12 063 000	12 298 000	5 550 546	45	46,01
SÚKL	14 377 000	14 447 000	120 351 400	116 301 154	97	805,02
KSRZIS	14 315 000	36 637 000	60 821 512	41 648 857	68	113,68
Hyg. stanice hl.m. Prahy	26 018 000	26 908 000	27 274 764	25 729 671	94	95,62
KHS Středočeského kraje	23 533 000	24 262 000	24 616 540	23 522 218	96	96,95
KHS Jihočeského kraje	16 638 000	17 471 000	17 611 255	16 475 758	94	94,30
KHS Plzeňského kraje	12 706 000	14 269 000	14 370 300	13 125 017	91	91,98
KHS Karlovarského kraje	7 241 000	7 911 000	8 178 572	7 235 269	88	91,46
KHS Ústeckého kraje	16 122 000	17 122 000	17 452 628	16 619 358	95	97,06
KHS Libereckého kraje	9 505 000	10 135 000	10 137 254	9 663 512	95	95,35
KHS Královhradec.kraje	12 959 000	13 579 000	13 618 727	12 991 306	95	95,67
KHS Pardubického kraje	11 471 000	12 116 000	12 717 245	11 573 586	91	95,52
KHS kraje Vysočina	10 672 000	11 365 000	11 449 430	11 177 802	98	98,35
KHS Jihomor. kraje, Brno	17 479 000	18 739 000	18 764 173	17 914 176	95	95,60
KHS Olomouckého kraje	12 510 000	13 682 000	13 763 318	12 995 543	94	94,98
KHS Zlínského kraje	12 148 000	13 508 000	13 793 231	12 528 747	91	92,75
KHS Moravskoslez. kraje	28 392 000	29 580 000	30 281 000	26 900 579	89	90,94
ORGANIZ. SLOŽKY STÁTU	2 337 465 000	1 686 750 000	1 671 782 608	1 156 868 323	69	68,59

Překročení rozpočtu po změnách u SÚKLu je plně kryto použitím mimorozpočtových zdrojů a u ostatních organizačních složek státu použitím nároků z nespotřebovaných výdajů.

Nákladovost (neinvestiční výdaje/počet zaměstnanců) na 1 zaměstnance ostatních organizačních složek státu MZ ČR (mimo st. správu) (v tis. Kč):

Organizace	2008	2009	2010	2011	2012
ÚZIS	589	574	584	546	615
NLK	565	542	551	503	540
KST	1 039	1 901	1 087	1 678	1 163
KRZIS	3 581	4 505	4 167	3 268	4 038

Jednotlivé přímo řízené organizace plní zcela odlišné úkoly, mají jinou organizační strukturu a počet zaměstnanců, takže jejich nákladovost nelze mezi sebou srovnávat. (např. KST má vysokou nákladovost, neboť za rok 2012 mělo pouze 9 zaměstnanců v průměrném přepočteném počtu zaměstnanců a KRZIS 12 zaměstnanců).

2.1.1 Prostředky na platy a ostatní platby za provedenou práci organizačních složek státu

Pro organizační složky státu byl na rok 2012 pro předpokládaných 3162 pracovníků rozepsán celkový limit prostředků na platy a ostatní platby za provedenou práci (OPPP) ve výši 1 006 000 tis. Kč; z toho na platy bylo vyčleněno 973 700 tis. Kč a na ostatní platby za provedenou práci 32 300 tis. Kč.

V průběhu roku byla realizována rozpočtová opatření související uvolněním prostředků na vědu a výzkum ve smyslu zákona č. 130/2002 Sb., o podpoře výzkumu, experimentálního vývoje a inovací, rozpočtová opatření související s projekty v rámci Integrovaného operačního programu a OP Lidské zdroje a zaměstnanost.

Rozpočtovými opatřeními byl zvýšen celkový ukazatel prostředků na platy a ostatní platby za provedenou práci na 1 008 172 tis. Kč, z toho na platy bylo určeno 976 548 tis. Kč a na ostatní platby za provedenou práci 31 624 tis. Kč (odstupné, odměny za práce na dohody).

Ve skutečnosti byly prostředky na platy a ostatní platby za provedenou práci čerpány ve výši 1 096 727 tis. Kč; z toho na platy 1 056 641 tis. Kč a ostatní platby 40 085 tis. Kč. V procentním vyjádření činilo celkové čerpání objemu prostředků na platy a OPPP 108,78 % upraveného rozpočtu ve výši 1 008 172 tis. Kč. Překročení rozpočtu bylo ovlivněno čerpáním nároků z nespotřebovaných výdajů a čerpáním mimorozpočtových prostředků Státního ústavu pro kontrolu léčiv, který ve smyslu § 112 odst. 5 zákona 378/2007 Sb., zákona o léčivech využil vytvořené mimorozpočtové zdroje a překročil stanovený limit prostředků na platy o 144 125 tis. Kč a ostatní platby za provedenou práci o 8 674 tis. Kč. Koordinační středisko pro resortní zdravotnické informační systémy využilo mimorozpočtových zdrojů ve výši 79,10 tis. Kč.

Limit průměrného přepočteného počtu zaměstnanců u organizačních složek státu byl po provedených rozpočtových úpravách celkově stanoven na 3 139 míst. Skutečnost roku 2012 byla proti aktuálnímu rozpisu vykázána v počtu 2 940 míst, tj. plnění na 93,66 %.

Ústřední orgán – Ministerstvo zdravotnictví

Ústřednímu orgánu byl pro schválených 435 zaměstnanců rozepsán v roce 2012 závazný limit prostředků na platy v objemu 164 740 tis. Kč a limit ostatních plateb za provedenou práci činil 21 053 tis. Kč.

V průběhu roku došlo v souvislosti se zajišťováním úkolů v rámci Integrovaného operačního programu, v souvislosti s ukončením projektu v rámci OP Lidské zdroje a zaměstnanosti a s převedením 3 funkčních míst z ústředního orgánu na Ministerstvo financí pro přípravu nového zákona o veřejných pojistných a správě daní z příjmů fyzických osob pro zajištění funkčnosti jednoho inkasního místa a v neposlední řadě s výskytem methyalkoholu v lihovinách ke snížení počtu zaměstnanců na 412, zvýšení prostředků na platy na 166 179 tis. Kč a ke snížení ostatních plateb za provedenou práci na 21 002 tis. Kč.

Skutečné čerpání počtu zaměstnanců činilo 369, což je 89,56 %. Tomu odpovídá i nižší čerpání prostředků na platy v objemu 161 117 tis. Kč, ostatní platby

za provedenou práci byly čerpány ve výši 23 660 tis. Kč. Limit prostředků na platy a ostatních plateb za provedenou práci sumárně byl naplněn na 98,72 %.

Přehled o prostředcích na platy a ostatní platby za provedenou práci ústředního orgánu za rok 2012 (§ 3549, § 3561, § 3589) v tis. Kč:

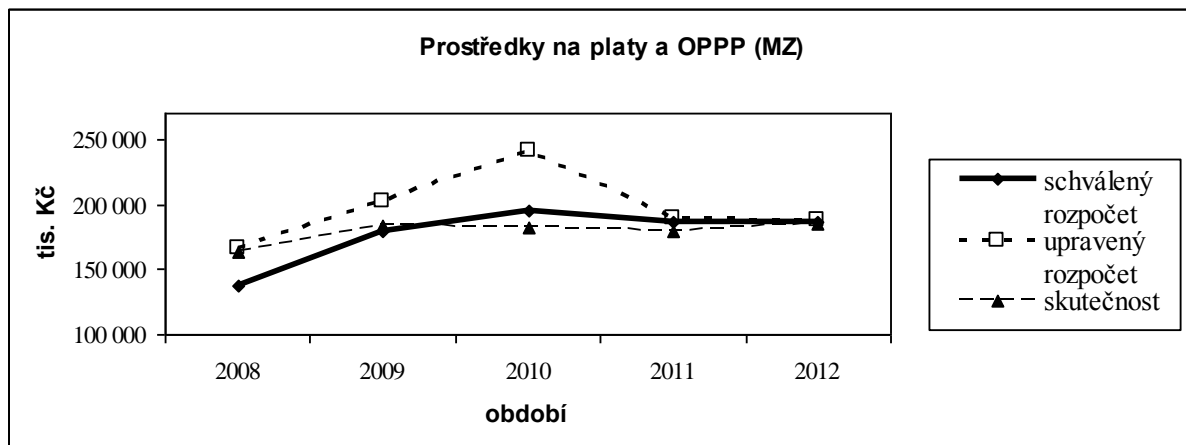
Text	Schválený rozpočet	Rozpočet po změnách	Skutečnost	% k rozpočtu po změnách
prostředky na platy a OPPP	185 793	187 181	184 777	98,72
prostředky na platy	164 740	166 179	161 117	96,95
ost. platby za prov. práce	21 053	21 002	23 660	112,65
počet zaměstnanců	435	412	369	89,56

Ve výčtu rozpočtových opatření se jedná o změnu č. 1, 5,11, 13,14, 16,18.

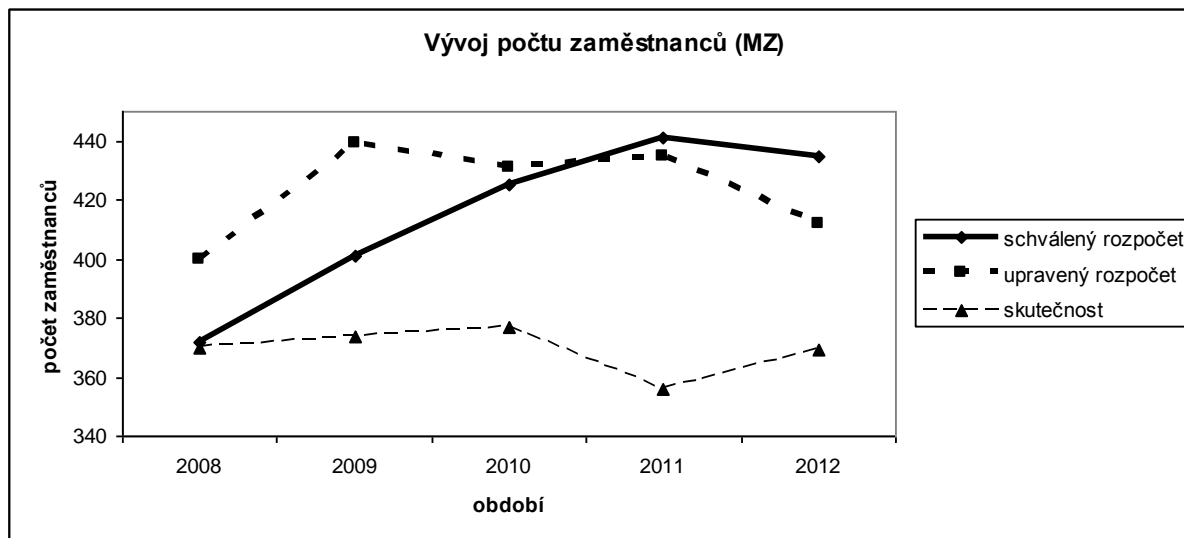
Srovnání v časové řadě pěti minulých let (v tis. Kč):

MZ – ústřední orgán	Schválený rozpočet				Upravený rozpočet				Skutečnost			
	Platy a OPPP	OPPP	Platy	Počet zam	Platy a OPPP	OPPP	Platy	Počet zam	Platy a OPPP	OPPP	Platy	Počet zam
2008	137 489	6 820	130 669	372	165 584	17 010	148 574	400	164 104	15 667	148 438	370
2009	179 188	16 106	163 082	401	202 571	22 000	180 571	439	182 936	17 950	164 986	374
2010	194 569	18 083	176 486	425	241 347	18 515	222 832	431	181 865	19 808	162 057	377
2011	186 556	19 798	166 758	441	189 488	25 138	164 350	435	178 841	20 617	158 224	356
2012	185 793	21053	164 740	435	187 181	21002	166 179	412	184 777	23660	161 116	369

Graf č. 1



Graf č. 2



Srovnání vývoje platů a OPPP a počtu zaměstnanců let 2008 až 2012 (graf č. 1 a č. 2) ukazuje na nárůst prostředků na platy a OPPP v roce 2009, kdy ústřednímu orgánu přibýly nové povinnosti na základě zákona č. 296/2008 Sb., o lidských tkáních a buňkách, od roku 2010 pak realizace programů spolufinancovaných EU (OP Lidské zdroje a zaměstnanost, IOP).

Státní ústav pro kontrolu léčiv

Státnímu ústavu pro kontrolu léčiv (dále SÚKL) byl pro 311 zaměstnanců stanoven limit prostředků na platy ve výši 79 386 tis. Kč a na ostatní platby za provedenou práci limit 3 265 tis. Kč. Na začátku roku bylo provedeno v souladu s UV č. 178 ze dne 21.3.2012 vázání výdajů, kterým SÚKL snížil prostředky na platy na 17 681 tis. Kč a ostatní platby za provedenou práci na 816 tis. Kč z důvodu výjimky z rozpočtových pravidel dané zákonem č. 378/2007 Sb., o léčivech. SÚKL hospodaří na základě této výjimky s mimorozpočtovými prostředky získanými za odborné úkony prováděné na žádost.

Vázání výdajů bylo na konci roku oznámením ze dne 27.12.2012 Ministerstva zdravotnictví zrušeno.

Z mimorozpočtových zdrojů bylo ještě pokryto 24 funkčních míst, kterými byl překročen limit počtu zaměstnanců, což vzalo MF dopisem MF – 37 053/2012/14-144 ze dne 19.4.2012 (10 zaměstnanců), dopisem MF – 82705/2012/14-144 ze dne 10.8.2012 (4 zaměstnanci) a MF – 113735/2012/14-144 ze dne 20.11.2012 (10 zaměstnanců) na vědomí.

Skutečný počet pracovníků byl 317, celkový ukazatel prostředků na platy a ostatní platby za provedenou práci činil 171 296 tis Kč, v tom prostředky na platy 161 806 tis Kč a ostatní platby za provedenou práci 9 490 tis. Kč. Ve skutečně dosaženém objemu prostředků na platy a ostatních plateb za provedenou práci se odráží čerpání mimorozpočtových zdrojů ve výši 152 799 tis. Kč.

Přehled o prostředcích na platy a ostatní platby za provedenou práci SÚKLu za rok 2012 v tis. Kč:

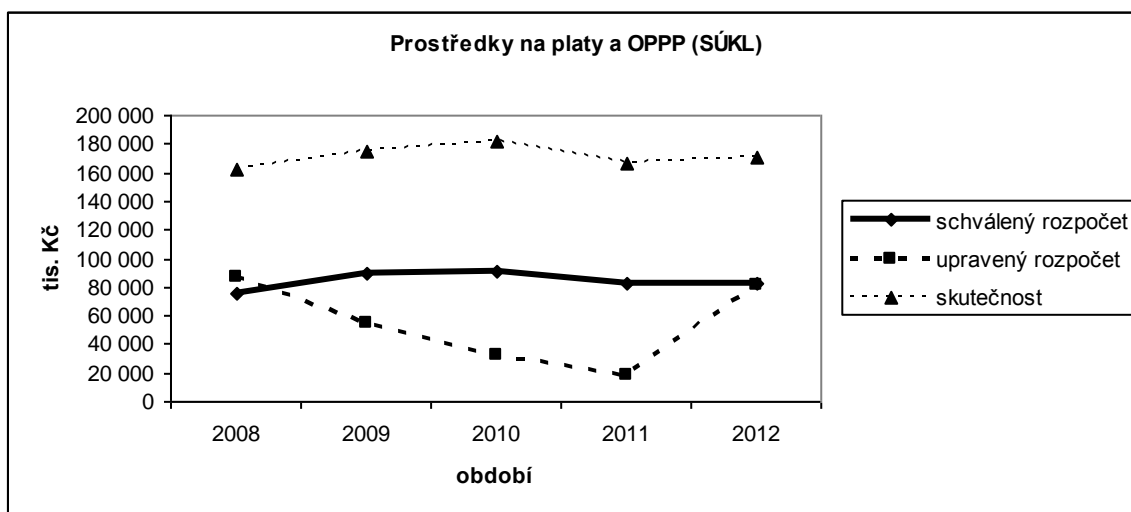
SÚKL celkem	Schválený rozpočet	Rozpočet po změnách	Skutečnost	% k rozpočtu po změnách
prostředky celkem	82 651	80 651	171 296	212,39
v tom: na platy	79 386	77 386	161 806	209,09
OPPP	3 265	3 265	9 490	290,66
počet pracovníků	311	311	317	101,93

Ve výčtu rozpočtových opatření se jedná o změnu č. 16, 18.

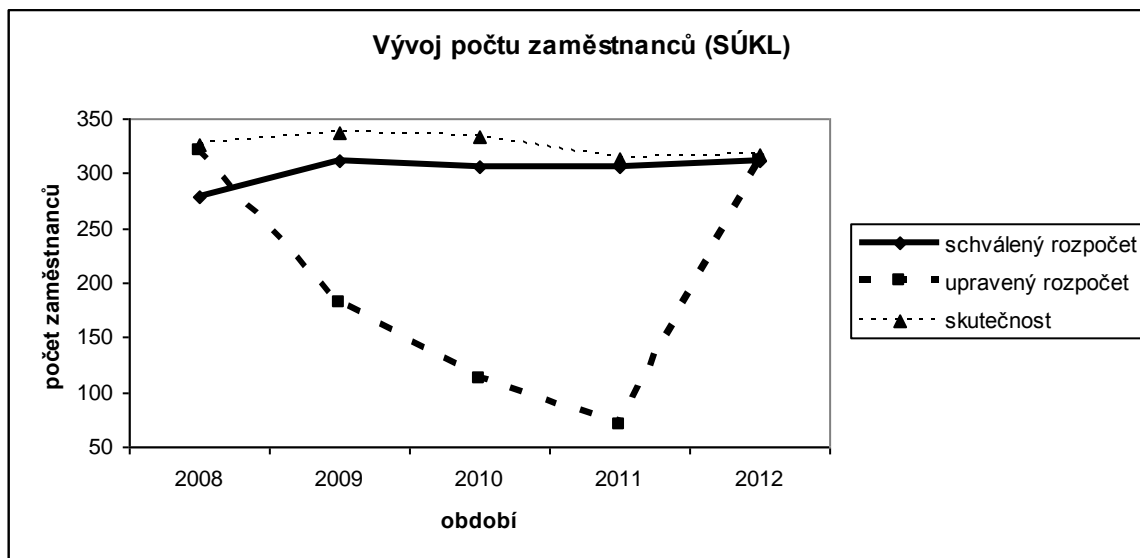
Srovnání v časové řadě pěti minulých let (v tis. Kč):

SÚKL	Schválený rozpočet				Upravený rozpočet				Skutečnost			
	Platy a OPPP	OPPP	Platy	Počet zam	Platy a OPPP	OPPP	Platy	Počet zam	Platy a OPPP	OPPP	Platy	Počet zam
2008	76 149	3 574	72 575	279	86 815	3 574	83 241	320	162 133	4 616	157 517	326
2009	90 145	3 628	86 517	312	53 907	3 628	50 279	182	175 051	3 240	171 811	337
2010	90 832	3 483	87 349	307	32 727	950	31 777	112	182 495	4 530	177 965	333
2011	81 879	3 265	78 614	307	18 525	816	17 709	70	166 168	8 450	157 718	313
2012	82 651	3 265	79 386	311	80 651	3 265	77 386	311	171 296	9 490	161 806	317

Graf č. 3



Graf č. 4



Vývoj v letech 2008 – 2012 (graf č. 3 a č. 4) ukazuje na nárůst platů a OPPP způsobený výše uvedenou výjimkou danou zákonem č. 378/2007 Sb.

Krajské hygienické stanice – státní správa

Tato skupina organizačních složek státu měla pro rok 2012 schválený rozpočet prostředků na platy a ostatní platby za provedenou práci ve výši 682 545 tis. Kč, v tom na ostatní platby za provedenou práci bylo určeno 5 544 tis. Kč a na platy 677 001 tis. Kč. Počet zaměstnanců byl hygienickým stanicím stanoven na 2 209.

Ke konci roku došlo k navýšení prostředků na platy na 680 317 tis. Kč z důvodů mimořádných mzdových nákladů spojených s výkonem státního zdravotního dozoru v souvislosti s výskytem methyalkoholu v lihovinách. V průběhu roku k přesunům na položce ostatních plateb za provedenou práci, což ve výsledku činilo snížení prostředků na 4 762 tis. Kč.

Ve skutečnosti byly prostředky na platy čerpány ve výši 680 050 tis. Kč, to je 99,96 % upraveného rozpočtu. Ostatní platby za provedenou práci ve výši 4 818 tis. Kč, tj. 101,17 % upraveného rozpočtu – překročení bylo kryto použitím nároků z nespotebovaných výdajů. Skutečný počet pracovníků činil 2 077 to je 94,02 % stanoveného počtu.

Ve výčtu rozpočtových opatření se jedná o změnu č. 2, 3, 6, 7, 8, 12, 15, 17.

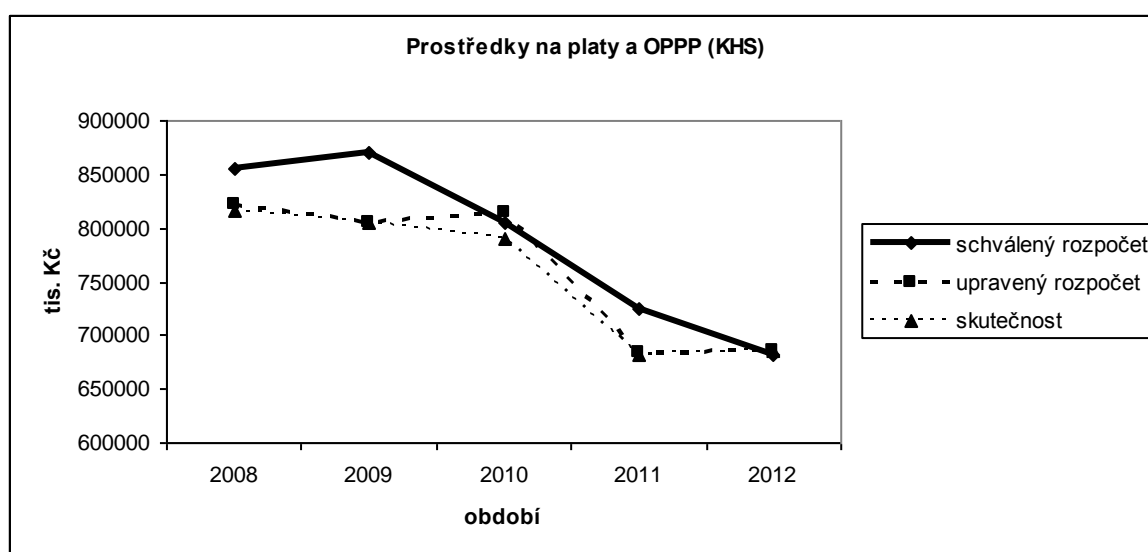
Přehled o prostředcích na platy a ostatní platby za provedenou práci KHS za rok 2012 v tis. Kč:

KHS celkem	Schválený rozpočet	Rozpočet po změnách	Skutečnost	% k rozpočtu po změnách
prostředky celkem	682 545	685 079	684 868	99,97
v tom: na platy	677 001	680 317	680 050	99,96
OPPP	5 544	4 762	4 818	101,17
počet pracovníků	2 209	2 209	2 077	94,02

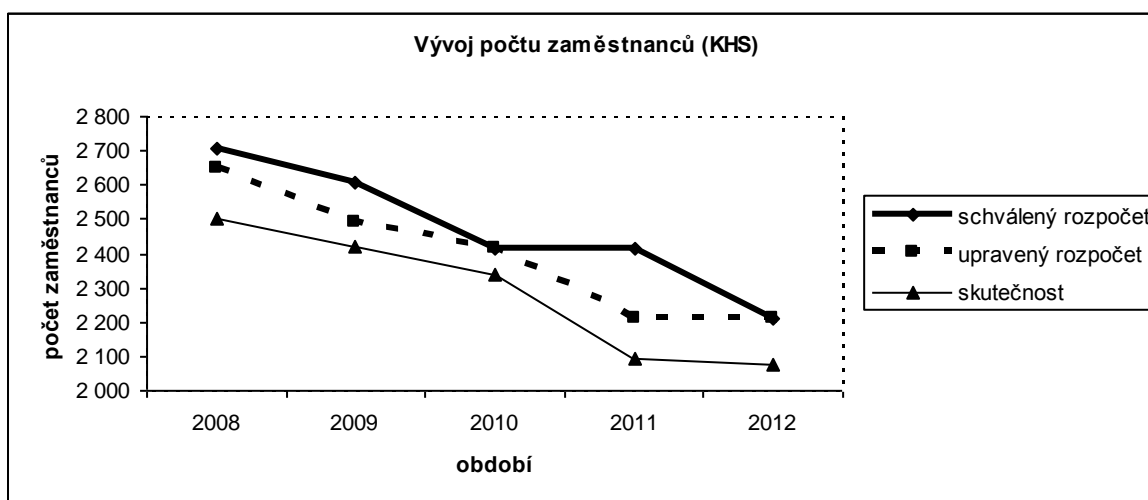
Srovnání v časové řadě pěti minulých let (v tis. Kč):

KHS	Schválený rozpočet				Upravený rozpočet				Skutečnost			
	Platy a OPPP	OPPP	Platy	Poč zam	Platy a OPPP	OPPP	Platy	Poč zam	Platy a OPPP	OPPP	Platy	Poč zam
2008	855 513	6 531	848 982	2 706	821 406	12 870	808 536	2 649	816 912	12 778	804 134	2 501
2009	870 287	6 629	863 658	2 605	805 828	8 757	797 071	2 493	804 263	8 539	795 724	2 419
2010	805 492	6 364	799 128	2 416	813 902	17 874	796 028	2 416	789 423	16 356	773 067	2 336
2011	725 181	5 966	719 215	2 416	684 237	5 783	678 454	2 209	682 893	6 069	676 824	2 094
2012	682 545	5 544	677 001	2 209	685 079	4 762	680 317	2 209	684 868	4 818	680 050	2 077

Graf č. 5



Graf č. 6



Vývoj zobrazených grafů č. 5 a č. 6 ukazuje na značné zeštíhlení počtu zaměstnanců KHS a tím i platů a OPPP. Snižování limitu počtu zaměstnanců je patrné od roku 2008. Skutečný počet zaměstnanců KHS oproti limitu počtu zaměstnanců jednotlivých let je vždy nižší. Nenaplnění limitu počtu zaměstnanců se snížilo v roce 2010, od roku 2011 se opět prohlubuje.

Ostatní organizační složky státu

Schválený rozpočet na platy ostatních organizačních složek (Ústav zdravotnických informací a statistiky ČR, Národní lékařská knihovna, Koordinační středisko transplantací, Koordinační středisko pro resortní zdravotnické informační systémy) státu byl stanoven částkou 52 573 tis. Kč a prostředky na ostatní platby za provedenou práci ve výši 2 438 tis. Kč, celkem ve výši 55 011 tis. Kč. Schválený počet zaměstnanců byl 207.

V průběhu roku došlo k mírnému zvýšení prostředků na platy na 52 666 tis. Kč a ke zvýšení ostatních plateb za provedenou práci na 2 595 tis. Kč u Národní lékařské knihovny. Skutečně byly čerpané prostředky ve výši 55 786 tis. Kč, v tom prostředky na platy 53 669 tis. Kč a na ostatní platby za provedenou práci 2 117 tis. Kč. Překročení prostředků na platy je kryto z nároků a z mimorozpočtových zdrojů.

Přehled o prostředcích na platy a ostatní platby za provedenou práci OOSS za rok 2012 v tis. Kč:

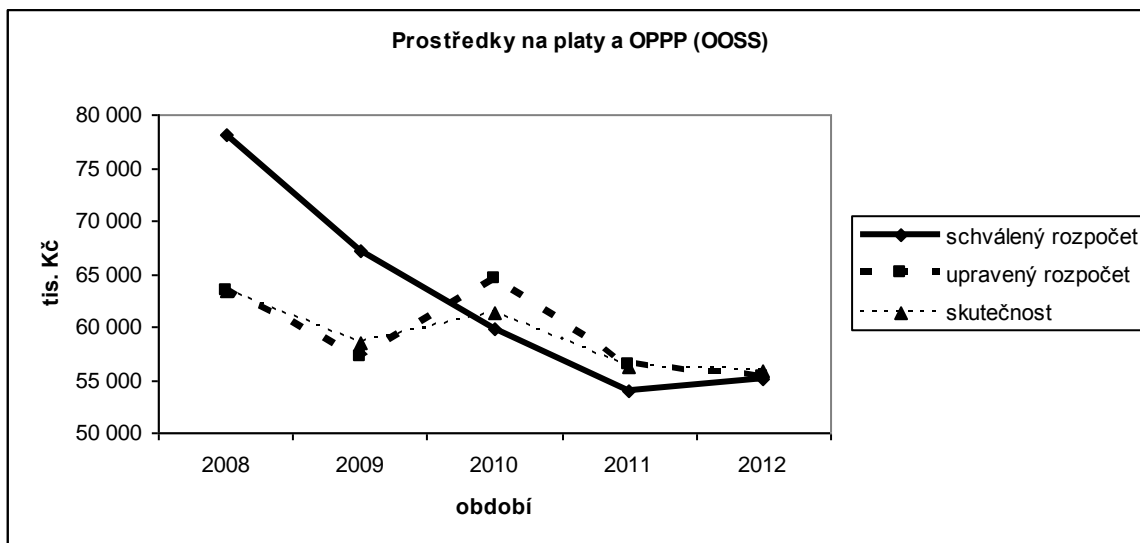
OOSS celkem	Schválený rozpočet	Rozpočet po změnách	Skutečnost	% k rozpočtu po změnách
prostředky celkem	55 011	55 261	55 786	100,95
v tom: na platy	52 573	52 666	53 669	101,90
OPPP	2 438	2 595	2 117	81,58
počet pracovníků	207	207	177	85,51

Ve výčtu rozpočtových opatření se jedná o změnu č. 2, 9, 10.

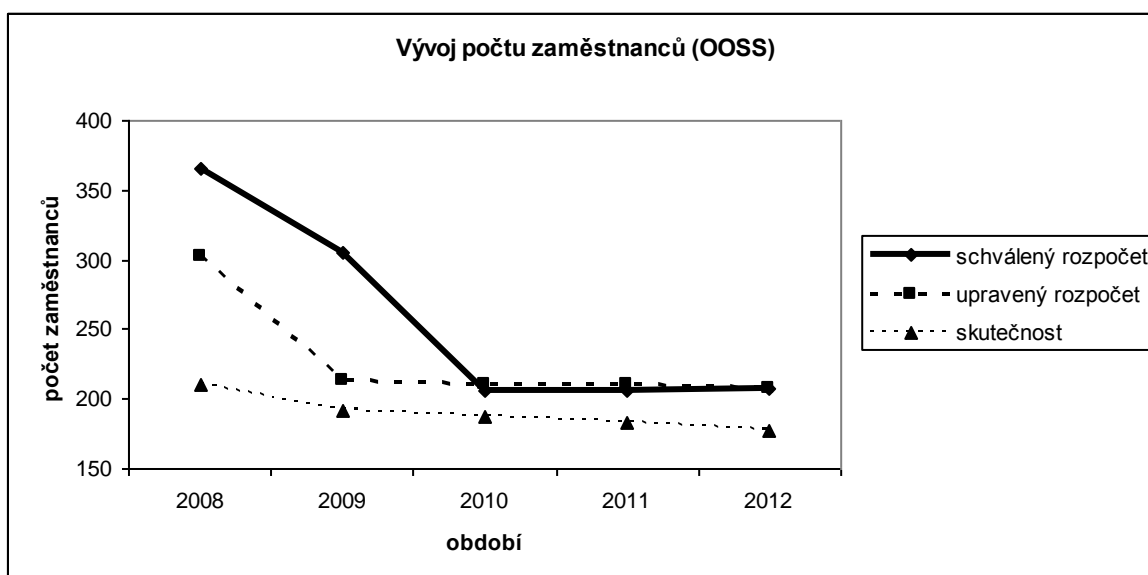
Srovnání v časové řadě pěti minulých let (v tis. Kč):

OOSS	Schválený rozpočet				Upravený rozpočet				Skutečnost			
	Platy a OPPP	OPPP	Platy	Poč zam	Platy a OPPP	OPPP	Platy	Poč zam	Platy a OPPP	OPPP	Platy	Poč zam
2008	78 087	1 894	76 193	365	63 432	6 700	56 732	302	63 327	6 596	56 731	210
2009	67 106	1 942	65 164	305	57 201	1 977	55 224	213	58 411	1 976	56 435	191
2010	59 894	1 864	58 030	206	64 531	3 714	60 817	211	61 323	2 437	58 886	188
2011	53 975	1 784	52 227	206	56 388	2 144	54 244	211	56 258	1 903	54 355	183
2012	55 011	2 438	52 573	207	55 261	2 595	52 666	207	55 786	2 117	53 669	177

Graf č. 7



Graf č. 8



Zeštíhlení počtu zaměstnanců počínaje rokem 2008 proběhlo i v ostatních organizačních složkách státu.

Grafy vývoje prostředků na platy a OPPP a vývoje počtu zaměstnanců za všechny organizace ukazují, že se od roku 2010 projevila aplikace restriktivních opatření.

Výčet provedených rozpočtových opatření MF ve mzdové oblasti v průběhu roku 2012 u organizačních složek státu:

Změna č. 1 ze dne 19.1.2012

V souvislosti s personálním zajištěním realizace Projektu technické pomoci 6.1 Ministerstva zdravotnictví – ústřední orgán došlo rozpočtovým opatřením č.j.: MF – 16 323/2012/14–144 k navýšení platů o 889 tis. Kč (755 tis. Kč podíl EU, 134 tis. Kč podíl SR) a počtu zaměstnanců o dvě funkční místa. Finanční prostředky

byly převedeny z běžných výdajů. V průběhu realizace programu vznikla nutnost navýšit odbor Evropských fondů Ministerstva zdravotnictví o pracovníka s právnickým vzděláním a o pracovníka na zdravotnickou techniku. Navýšení počtu pracovníků bylo schváleno Ministerstvem pro místní rozvoj.

Oznámení

Dopisem č.j.: MF – 37 053/2012/14-144 ze dne 19.4.2012 vzalo Ministerstvo financí na vědomí překročení limitu počtu zaměstnanců o 10 funkčních míst u organizační složky státu SÚKL. Výdaje spojené s překročením počtu zaměstnanců budou kryty z mimorozpočtových zdrojů, se kterými SÚKL hospodaří na základě výjimky z rozpočtových pravidel (zákon č. 378/2007 Sb., o léčivech).

Změna č. 2 ze dne 4.4.2012

Rozpočtovým opatřením MF – 33 505/2012/14–144 ze dne 4.4.2012 bylo přesunuto 33 tis. Kč do OPPP na odstupné u KHS Pardubického kraje a 97 tis. Kč na odstupné u Národní lékařské knihovny.

Změna č. 3 ze dne 4.5.2012

Rozpočtovým opatřením č.j.: MF – 39 654/2012/14-144 ze dne 4.5.2012 byly převedeny finanční prostředky v rámci kapitoly Ministerstvo zdravotnictví ve výši 320 tis. Kč z OPPP do běžných výdajů z důvodu zrušení okresních koordinátorů státního zdravotního dozoru. Změna je jen pro rok 2012. Finanční prostředky byly použity pro zabezpečení plně nekrytých provozních výdajů

Změna č. 5 ze dne 14.5.2012

Rozpočtovým opatřením MF – 42 559/2012/14–144 ze dne 14.5.2012 byly u ústředního orgánu převedeny finanční prostředky ve výši 150 tis. Kč z běžných výdajů na OPPP. Finanční prostředky jsou určeny na vyplacení odměn auditorům z řad odborných společností za jejich činnost vynaloženou v souvislosti s vytvořením odborných stanovisek při provádění auditů zdravotnických zařízení

Změna č. 6 ze dne 25.5.2012

Rozpočtovým opatřením č.j.: MF – 45 337/2012/14–144 ze dne 25.5.2012 došlo ke snížení platů o 248 tis. Kč a navýšení OPPP o 248 tis. Kč u KHS Středočeského kraje z důvodu vyplacení odstupného.

Změna č. 7 ze dne 25.6.2012

Rozpočtovým opatřením č.j.: MF – 56 484/2012/14–144 ze dne 25.6.2012 byly sníženy platy o 400 tis. Kč a OPPP o 150 tis. Kč u KHS Plzeňského kraje. Finanční prostředky budou použity pro zabezpečení plně nekrytých provozních výdajů.

Změna č. 8 ze dne 11.7.2012

Rozpočtovým opatřením č.j.: MF – 60 428/2012/14–144 ze dne 11.7.2012 byly sníženy platy o 180 tis. Kč a navýšena položka 5424 o 180 tis. Kč u KHS Jihomoravského kraje z důvodu vyplacení náhrad mezd v době nemoci.

Změna č. 9 ze dne 9.7.2012

Opatřením č.j. MF - 59 054/2012/14–144 se převedly z rozpočtu kapitoly Ministerstvo kultury do rozpočtu MZ finanční prostředky ve výši 60 tis. Kč. Prostředky jsou převedeny do ostatních plateb za provedenou práci u OOSS Národní lékařská knihovna na podprogram VISK 2.

Oznámení

Dopisem č.j.: MF – 82705/2012/14-144 ze dne 10.8.2012 vzalo Ministerstvo financí na vědomí překročení limitu počtu zaměstnanců o další 4 funkční místa u organizační složky státu SÚKL. Výdaje spojené s překročením počtu zaměstnanců budou kryty z mimorozpočtových zdrojů, se kterými SÚKL hospodaří na základě výjimky z rozpočtových pravidel (zákon č. 378/2007 Sb., o léčivech).

Změna č. 10 ze dne 13.8.2012

Rozpočtovým opatřením č.j.: MF – 59 598/2012/14-144 byly převedeny finanční prostředky v rámci kapitoly MZ na platy u NLK o 190 tis. Kč na projekt Archivace a online zpřístupnění plných textů vědeckých publikací pro podporu rozvoje vědy a vzdělávání lékařských a nelékařských oborů.

Změna č. 11 ze dne 16.8.2012

V souvislosti s ukončením realizace projektu spolufinancovaného z rozpočtu EU v rámci OP Lidské zdroje a zaměstnanost reg. č. CZ.1.04/1.100/46.00003 s názvem „Vzdělávání zaměstnanců ve zdravotnictví v programech komunikační dovednosti, IT dovednosti, jazykové dovednosti a manažerské dovednosti“ bylo provedeno rozpočtové opatření č.j.: MF-75871/2012/14-144, kterým se snížily platy o 977 tis. Kč a ostatní platby za provedenou práci o 201 tis. Kč.

Změna č. 12 ze dne 23.8.2012

Rozpočtovým opatřením č.j.: MF – 84 411/2012/14 – 144 ze dne 23.8.2012 provedlo MF snížení platů o 114 tis. Kč a povinného pojistného o 39 tis. Kč a navýšení OPPP o 153 tis. Kč z důvodu vyplacení odstupného u KHS Pardubického kraje.

Změna č. 13 ze dne 3.9.2012

Ministerstvo financí převedlo rozpočtovým opatřením č.j.: MF – 81995/2012/14-144 ze dne 3.9.2012 z kapitoly MZ do kapitoly MF za období od 1.8.2012 do 31.12.2012 3 funkční místa z ústředního orgánu a související platy (473 tis. Kč) a příslušenství (166 tis. Kč). Prostředky budou využity k soustředění odborných kapacit na Ministerstvu financí pro přípravu nového zákona o veřejných pojistných a správě daní z příjmů fyzických osob pro zajištění funkčnosti jednoho inkasního místa.

Změna č. 14 ze dne 11.9.2012

V rozpočtu na rok 2011 byly celoplošně sníženy prostředky na platy zaměstnanců a ostatní platby za provedenou práci o 10 % oproti roku 2010 s tím, že podle materiálu č.j. 790/10 schváleného usnesením vlády č. 563/2010 bylo ponecháno na rozhodnutí správců kapitol, zda toto snížení promítnou do průměrných platů plně, či zda budou reagovat na snížení prostředků racionalizací personálního obsazení. Ministerstvo zdravotnictví provedlo v souvislosti s tím k 1.1.2011 organizační opatření, která měla za následek snížení počtu funkčních míst. Aby byl uveden do souladu organizační řád a závazný limit počtu zaměstnanců snížilo MF limit počtu zaměstnanců o 21 u ústředního orgánu bez snížení objemu prostředků na platy.

Změna č. 15 ze dne 1.11.2012

Rozpočtovým opatřením č.j.:MF - 98693/2012/14-144 ze dne 1.11.2012 provedlo MF navýšení platů o 3 750 tis. Kč, povinného pojistného o 1 275 tis. Kč a FKSP o 38 tis. Kč. Prostředky budou použity na mimořádné mzdové náklady krajských hygienických stanic na výkon státního zdravotního dozoru v souvislosti s výskytem methylalkoholu v lihovinách.

Změna č. 16 ze dne 6.11.2012

Ministerstvo financí provedlo rozpočtovým opatřením č.j.: MF – 110742/2012/14-144 ze dne 6.11.2012 navýšení platů u ústředního orgánu o 1 200 tis. Kč. Zdrojem navýšení jsou prostředky na platy SÚKLu, který hospodaří na základě výjimky z rozpočtových pravidel (zákon č. 378/2007 Sb., o léčivech) s mimorozpočtovými zdroji. Prostředky budou použity na mimořádné mzdové náklady ústředního orgánu v souvislosti s výskytem methylalkoholu v lihovinách.

Oznámení

Dopisem č.j.: MF – 113735/2012/14-144 ze dne 20.11.2012 vzalo Ministerstvo financí na vědomí překročení limitu počtu zaměstnanců o dalších 10 funkčních míst u organizační složky státu SÚKL. Výdaje spojené s překročením počtu zaměstnanců budou kryty z mimorozpočtových zdrojů, se kterými SÚKL hospodaří na základě výjimky z rozpočtových pravidel (zákon č. 378/2007 Sb., o léčivech).

Změna č. 17 ze dne 7.12.2012

Rozpočtovým opatřením MF - 117005/2012/14-144 došlo ke zvýšení platů o 533 tis. Kč, snížení OPPP o 746 tis. Kč, snížení povinného pojistného o 118 tis. Kč a o zvýšení FKSP o 6 tis. Kč, a to u KHS z důvodu vyplacení odstupného, zajištění činností, které měly být prováděny na základě dohod o pracovní činnosti, vlastními zaměstnanci a posílení provozu.

Změna č. 18 ze dne 5.12.2012

Rozpočtovým opatřením MF – 117346/2012/14-144 ze dne 5.12.2012 snížilo MF prostředky na platy u SÚKLu o 800 tis. Kč a o stejnou částku zvýšilo prostředky na platy u ústředního orgánu. Převedené prostředky budou v souvislosti s personálními změnami v manažerských funkcích použity především na proplacení nevyčerpaných dovolených.

2.1.2 Neinvestiční transfery obyvatelstvu – seskupení položek 54

Upravený rozpočet činil 4 971 tis. Kč, vyplaceno bylo 4 823,18 tis. Kč tj. 97,02 %. Z této částky připadá 6,35 tis. Kč na náhrady z úrazového pojištění vyplacené SÚKLe (pol. 5421). Na náhradách mezd v době nemoci bylo vyplaceno 4 419,85 tis. Kč (pol. 5424). Na položce 5494 bylo vyplaceno Ministerstvem zdravotnictví celkem 396,99 tis. Kč. Jedná se o peněžní ocenění za práci ve prospěch zdravotně postižených ve výši 96,99 tis. Kč a dále o ceny za úspěšné řešení výzkumných projektů celkem 300 tis. Kč.

2.1.3 Zálohy na dodávky neinvestičního a investičního charakteru

Podle účetních výkazů Rozvaha k 31.12.2012 přímo řízené organizační složky státu vykazují poskytnuté provozní zálohy ve výši 12 1191,81 tis. Kč. Jedná se o zálohy na energie, zálohy CCS, jistiny poštovního, noviny, časopisy a platební karty.

Na dlouhodobý majetek žádné zálohy poskytnuty nebyly.

2.1.4 Výdaje vynaložené na zahraniční pracovní cesty

Na zahraniční pracovní cesty bylo vynaloženo organizačními složkami státu (bez MZ) celkem 4 410,31 tis. Kč.

Nejvyšší podíl výdajů na zahraniční cesty OSS tj. 3 870,39 tis. Kč připadá na Státní ústav pro kontrolu léčiv. V roce 2012 bylo realizováno 333 zahraničních pracovních cest hrazených ze strany SUKL, z čehož plně hrazených bylo 177, u ostatních byla část výdajů refundovaných z pořadatelských institucí (EK, Rada EU, EMA, apod.). Většinu cest tvořila účast na pravidelných jednáních různých výborů a pracovních skupin, u nichž je SUKL řádným členem. Členy, případně alternáty má SUKL ve více než 60 uskupení napříč EU institucemi a mezinárodními organizacemi. Ostatní cesty byly schválené v souladu se zásadami jako např. souvislost s prioritami ústavu, aktuálnost a přínos projednávaných témat pro SUKL.

Druhý nejvyšší podíl výdajů na zahraniční cesty OSS tj. 300 tis. Kč připadá na Ústav zdravotnických informací a statistiky ČR. V roce 2012 se uskutečnilo 18 zahraničních pracovních cest zaměstnanců ústavu zejména v souvislosti s úkoly ústavu jako kontaktního bodu pro mezinárodní organizace v oblasti zdravotnické informatiky a statistiky a členstvím pracovníků ústavu v řadě mezinárodních pracovních skupin (Expertní skupina pro zdravotnické informace EGHI, technické skupiny Eurostatu (TG HIS, TG Care, TG morbidity) nebo „Pracovní skupiny pro zdravotnickou statistiku WG PHS“), dále pak se zapojením ústavu do řady mezinárodních projektů (např. ECHIM JA, EHLEIS JA) a s účastí na mezinárodních konferencích (EUPHA, IARC). Všechny zahraniční cesty souvisí přímo se zdravotnickou statistikou, předáváním dat za Českou republiku do mezinárodních databází zdravotnických ukazatelů (WHO, OECD a EU) týkajících se zdravotního stavu obyvatelstva, sítě a činnosti zdravotnických zařízení, o pracovnících a o ekonomice zdravotnických zařízení.

Upravený rozpočet na zahraniční služební cesty MZ činil 7 410 tis. Kč. Čerpáno bylo 4 270,59 tis. Kč.

Finanční prostředky v rámci tohoto odvětví byly použity především na pokrytí nutných nákladů spojených s účastí zástupců ministerstva na pravidelných zasedáních mezinárodních organizací. Především se jednalo o pracovní orgány EU, dále pak WHO, OECD, Rady Evropy a dalších. Hodnota skutečného čerpání finančních prostředků tohoto odvětví je ovlivněna částkou refundací, které MZ v průběhu účetního roku obdrželo převážně z EU. V porovnání s rokem 2011 došlo k mírnému nárůstu čerpaných prostředků, cca o 12 %.

2.1.5 Výdaje na mezinárodní spolupráci

v tis. Kč

Rozpočtové odvětví	Schválený rozpočet	Upravený rozpočet	Navýšení z RF/nároky	Skutečnost
3561 – 170	1 000	1 061	0	1 039
3561 – 175	7 000	7 410	0	4 271
3561 – 179	800	329	0	280

3591 – 170 MEZ – mezinárodní spolupráce

Finanční prostředky byly použity na zajištění důstojného průběhu přijetí zahraničních návštěv a mezinárodních jednání na území ČR, a to především na jednání ministrů zdravotnictví zemí Visegrádské skupiny (V4) a Rakouska v dubnu 2012 v rámci předsednictví ČR ve V4. Dále byl z tohoto účtu uhrazen členský příspěvek ČR do Rámcové úmluvy WHO o kontrole tabáku (FCTC) na období 2012 – 2013 ve výši 770,92 tis. Kč (pol. 5511).

Vzhledem k provedenému zápočtu povinného členského příspěvku ČR do rozpočtu Evropského direktorátu pro kvalitu léčiv a zdraví při Radě Evropy vyplývajícího ze členství v parciální dohodě Evropský lékopis oproti aktivnímu zůstatku na národním účtu povinných příspěvků, nebyla v roce 2012 provedena úhrada tohoto členského příspěvku z rozpočtových prostředků daného roku.

3561 – 175 Zahraniční pracovní cesty (ZPC)

Finanční prostředky v rámci tohoto odvětví byly použity především na pokrytí nutných nákladů spojených s účastí zástupců ministerstva na pravidelných zasedáních mezinárodních organizací. Především se jednalo o pracovní orgány EU, dále pak WHO, OECD, Rady Evropy a dalších. Hodnota skutečného čerpání finančních prostředků tohoto odvětví je ovlivněna částkou refundací, které MZ v průběhu účetního roku obdrželo převážně z EU. V porovnání s rokem 2011 došlo k mírnému nárůstu čerpaných prostředků, a to o cca 12 %.

3561 – 179 MEZ – překlady

Čerpané prostředky byly vynaloženy na překlady a tlumočení z/do cizího jazyka, které odbor MEZ zajišťuje pro potřeby celého ministerstva. Náklady na překlady a tlumočení dosáhly v roce 2012 v souladu se zavedenými úspornými opatřeními zhruba 40 % nákladů předešlého roku.

2.2 Investiční výdaje organizačních složek státu

Investiční nákupy a související výdaje organizačních složek státu (seskupení položek 61) byly původně rozpočtovány částkou 132 377 tis. Kč. Rozpočet po úpravách činil 103 375 tis. Kč a čerpáno bylo 157 293,46 tis. Kč tj. 152,16 % upraveného rozpočtu. Z toho 62 629,08 tis. Kč jsou investiční výdaje SÚKLu, které byly uskutečněny z mimorozpočtových prostředků v souladu se zákonnou úpravou. Částka 94 664,38 tis. Kč byla čerpána organizačními složkami státu – 18 310,58 tis. Kč (MZ, NLK, KHS a 76 353,80 tis. Kč KSRZIS) jako systémově určené výdaje v rámci programů.

Podrobná zpráva o čerpání prostředků v rámci programového financování (přehled č. 26) je přiložena – viz bod A. – organizační složky státu.

2.3 Příjmy organizačních složek státu

jsou shodné s příjmy kapitoly 335 – popsány jsou v bodu 2. Příjmy kapitoly 335.

2.4 Fondy organizačních složek státu

Organizační složky státu včetně Ministerstva zdravotnictví nemají k 31.12.2012 žádnou částku na fondu odměn.

Stav FKSP činí k 31.12.2012 celkem 4 563,77 tis. Kč.

Stav rezervních fondů k 31.12.2012 činí 1 798 091,58 tis. Kč, z toho mimorozpočtové prostředky SÚKLu 1 793 834,79 tis. Kč a prostředky z darů činí 4 256,79 tis. Kč (MZ 1 752,56 tis. Kč, ÚZIS od Eurostatu na statistické služby 2 194,40 tis. Kč a KST 309,83 tis. Kč).

2.5 Aktiva a pasiva organizačních složek státu

Stav aktiv a pasiv všech rozpočtových organizací k datu 31.12.2012 činí celkem 4 437 370 tis. Kč. V aktivech je největší položkou dlouhodobý hmotný majetek v hodnotě 1 144 752 tis. Kč. Dlouhodobý nehmotný majetek je ve výši 264 745 tis. Kč. Stav zásob činí 1 057 523 tis. Kč. Běžné účty finančních fondů (zejména mimorozpočtové prostředky SÚKLu) činí 1 940 711 tis. Kč.

V pasivech jsou uvedeny zdroje krytí všech aktiv tj. zejména jmění účetní jednotky, fondy a krátkodobé závazky. Stav všech neuhrazených závazků činí k 31.12.2012 celkem 207 021 tis. Kč.

Hospodářskou činnost žádná organizační složka státu neprovozuje.

3 HOSPODAŘENÍ PŘÍMO ŘÍZENÝCH PŘÍSPĚVKOVÝCH ORGANIZACÍ

3.1 Neinvestiční příspěvky příspěvkovým organizacím

Neinvestiční příspěvky zřízeným příspěvkovým organizacím byly schváleny v roce 2012 ve výši 1 771 283 tis. Kč. V průběhu roku došlo ke snížení o 369 065 tis. Kč. Upravený rozpočet činil 1 402 218 tis. Kč. Skutečně čerpáno bylo celkem 1 184 289,77 tis. Kč tj. 84,46 %.

Čerpání neinvestičních příspěvků PO v jednotlivých letech (v tis. Kč):

rok 2008	1 377 679,65
rok 2009	1 343 603,13
rok 2010	1 022 332,14
rok 2011	1 115 572,87
rok 2012	1 184 289,77

Nižší čerpání prostředků v roce 2010 je ovlivněno usnesením vlády č. 552 z 28.7.2010, kdy došlo k vázání výdajů tak, aby byl zabezpečen podíl deficitu veřejných rozpočtů na HDP ve výši 5,3 % v roce 2010.

Celkově čerpaná částka v roce 2012 ve výši 1 184 289,77 tis. Kč na příspěvky pro PO byla rozdělena takto (v tis. Kč):

3521	fakultní nemocnice	19 550,00
3522	ostatní nemocnice	45 450,00
3523	odborné léčebné ústavy	7 560,62
3527	vysoce specializovaná pracoviště	580,00
3531	hygienická služba	190 495,00
3539	ost. zdrav. zařízení	6 080,00
3541	prevence před drogami, alkoholem, nikot.	5 213,58
3542	prevence HIV/AIDS	1 294,00
3543	pomoc zdravotně postiženým a ch.n.	710,00
3544	národní program zdraví	446,50
3549	spec. zdravotnické programy	187 144,51
3589	věda a výzkum (granty)	599 067,00
3592	další vzdělávání ve zdravotnictví	109 623,83
5212	ochrana obyvatelstva	6 074,73
6222	zahraniční rozvojová pomoc	5 000,00
	Celkem	1 184 289,77

Příspěvek na provoz byl poskytnut pouze Státnímu zdravotnímu ústavu, Zdravotnickému zabezpečení krizových stavů Příbram a výjimečně některým zdravotním ústavům. Thomayerova nemocnice s poliklinikou obdržela příspěvek

na činnost Dětského centra při TNsP. Další příspěvkové organizace obdržely příspěvky na činnost Toxikologického informačního střediska, na Národní onkologický registr, informační systémy a Záchytnou detoxifikační stanici.

Účelové prostředky jsou poskytovány z jednotlivých programů a další prostředky jsou na řešení projektů výzkumu a vývoje (účelové, institucionální), takže není proto možno hodnotit výši poskytovaných prostředků ze státního rozpočtu v jednotlivých letech, neboť tato záleží na prováděných činnostech či projektech výzkumu a vývoje. Kromě toho prostředky výzkumu a vývoje jsou předmětem hodnocení prostřednictvím Hodnotících komisí v působnosti Rady pro výzkum, vývoj a inovace.

Hlavním zdrojem výnosů jsou tržby od zdravotních pojišťoven za prováděnou zdravotní péči.

U Státního zdravotního ústavu, který je převážně financován ze státního rozpočtu, představují příspěvky ze státního rozpočtu celkem 57,33 % celkových výnosů. Výše příspěvku je výrazně různorodá mezi organizacemi poskytujícími další služby, a těmi, které jsou příspěvkem financovány převážně.

3.1.1 Hospodaření příspěvkových organizací

V roce 2012 se obecně lůžková zařízení potýkala se ztíženou finanční situací, zejména s ohledem na další výrazný růst osobních nákladů z důvodu navyšování platů lékařů. Úspory byly dosahovány především řadou racionalizačních opatření a výběrových řízení (např. elektronické aukce), vedoucích k úsporám (pokles materiálových nákladů, nákladů na plyn, úspory energie). Ve srovnání s rokem 2011 došlo ke snížení příspěvků ze státního rozpočtu. Kladných hospodářských výsledků je soustavně dosahováno především odpovědným přístupem managementu k řízení nákladovosti, zavedením nových informačních systémů za účelem efektivního controllingu, odpovědným nastavením procesů nákupu i schopností organizace připravit projekty k úspěšnému čerpání dotací ze strukturálních fondů EU.

K zajištění transparentnosti, efektivity, hospodárnosti a účelovosti při vynakládání veřejných prostředků byl vydán Příkaz ministra č. 11/2011 (Protikorupční strategie), kterým byla ředitelům všech přímo řízených organizací uložena povinnost postupovat striktně dle zásad tohoto příkazu.

Za rok 2012 vykázaly příspěvkové organizace v součtu kladný hospodářský výsledek ve výši 218 793 tis. Kč. Z minulých let však zůstávají stále neuhrazené ztráty v částce -3 637 448 tis. Kč, které se týkají převážně fakultních nemocnic.

Nejvyššího hospodářského výsledku za rok 2012 dosáhla FN Olomouc (79 582 tis. Kč) a Nemocnice na Homolce (57 832 tis. Kč). Ztrátu vykazují pouze Zdravotní ústavy, Státní zdravotní ústav (-10 759 tis. Kč), Endokrinologický ústav (-4 227 tis. Kč) a Psychiatrické centrum Praha (-66 tis. Kč).

Podrobné výsledky hospodaření za jednotlivé příspěvkové organizace jsou v příložených tabulkách č. 15 a 16.

Přehled celkových výsledků hospodaření PO v jednotlivých letech (v tis. Kč):

Rok	Hosp. výsledek
2003	- 1 195 737
2004	1 174 962
2005	97 741
2006	670 208
2007	367 994
2008	631 489
2009	381 843
2010	292 668
2011	254 990
2012	218 793

3.1.2 Bankovní výpomoci a půjčky vč. dlouhodobých úvěrů poskytnutých PO

Dlouhodobý úvěr v hodnotě 14 203 tis. Kč k datu 31.12.2012 vykazuje FN Bulovka. Jedná se o dlouhodobé úvěry od České spořitelny a UniCredit Bank na splácení závazků z investičních akcí. Platby jsou uskutečňovány podle platebního kalendáře.

Krátkodobý úvěr v hodnotě 160 000 tis. Kč vykazuje Nemocnice na Homolce. Jedná se o překlenovací úvěr podle § 62 odst. 3 rozpočtových pravidel.

Všechny údaje jsou v příložené tabulce č. 17/2.

3.1.3 Mzdové náklady příspěvkových organizací

Příspěvkovým organizacím byl pro rok 2012 stanoven limit mzdových nákladů ve výši 128 473 tis. Kč, v tom prostředky na platy ve výši 128 086 tis. Kč a prostředky na ostatní osobní náklady 387 tis. Kč, schválený počet pracovníků činil 498.

Rozpočtovými opatřeními došlo ke snížení prostředků na platy na 126 971 tis. Kč a přesunem z platů došlo ke zvýšení prostředků na ostatní osobní náklady na 1 502 tis. Kč.

Skutečně bylo čerpáno 135 822 tis. Kč prostředků na platy a ostatní osobní náklady, z toho na platy 133 641 tis. Kč a na ostatní osobní náklady 2 181 tis. Kč. Počet zaměstnanců byl 457.

K překročení závazně stanovených limitů došlo u Státního zdravotního ústavu, a to z důvodu použití prostředků mimorozpočtových.

Prostředky na platy a ostatní osobní náklady u příspěvkových organizací (v tis. Kč):

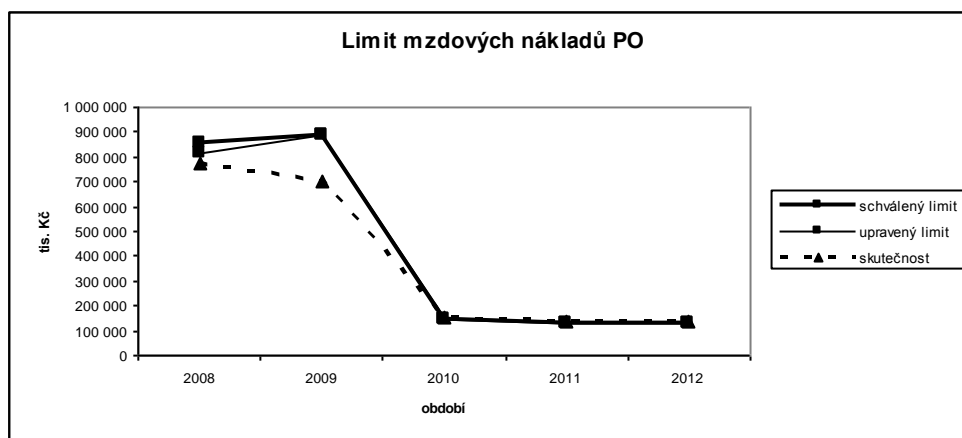
	schválený rozpočet	rozpočet po změnách	skutečnost	% k rozpočtu po změnách
prostředky celkem	128 473	128 473	135 822	105,72
v tom: na platy	128 086	126 971	133 641	105,25
OPPP	387	1 502	2 181	145,21
počet pracovníků	498	498	457	91,77

Ve výčtu rozpočtových opatření se jedná o změnu č. 4, 17.

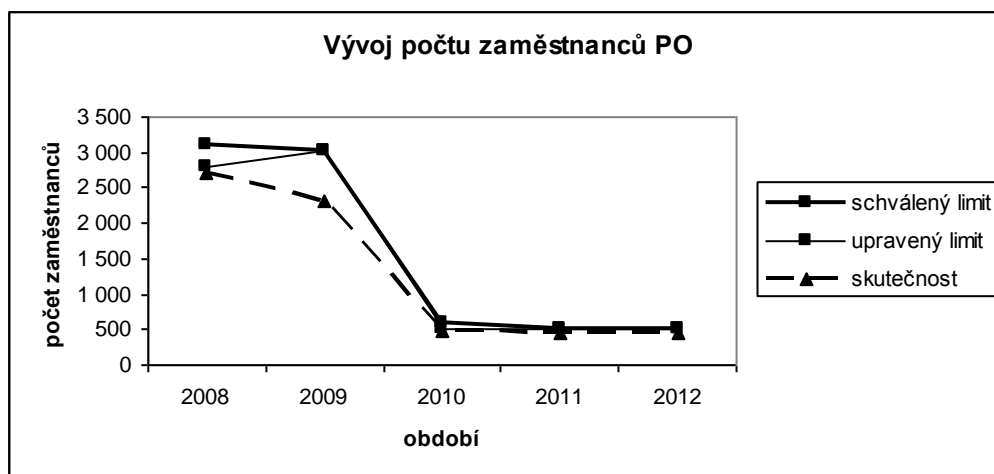
Srovnání v časové řadě pěti minulých let (v tis. Kč):

PO	Schválený limit				Upravený limit				Skutečnost			
	Limit mzd. nákladů	OON	Platy	Počet zam	Limit mzd. nákladů	OON	Platy	Počet zam	Limit mzd. nákladů	OON	Platy	Počet zam
2008	856 884	21 680	835 204	3 112	816 522	52 680	763 842	2 782	770 173	44 624	725 549	2 717
2009	890 077	22 005	868 072	3 019	889 903	22 632	867 271	3 018	704 480	30 971	673 509	2 319
2010	148 458	413	148 045	583	147 039	4 954	142 085	498	155 733	3 093	152 640	483
2011	128 473	387	128 086	498	128 473	923	127 550	498	140 620	2 727	137 893	457
2012	128 473	387	128 086	498	128 473	1 502	126 971	498	135 822	2 181	133 641	457

Graf č. 9



Graf č. 10



Snížení mzdových nákladů počínaje rokem 2009 a rapidním snížením v roce 2010 je způsobeno tím, že ve stanovených limitech od roku 2010 je oproti minulým rokům zahrnut pouze Státní zdravotní ústav a Zdravotnické zabezpečení krizových stavů.

Výčet provedených rozpočtových opatření MF ve mzdové oblasti v průběhu roku 2012 u příspěvkových organizací:

Změna č. 4 ze dne 3.5. 2012

Opatřením č.j.: MF – 41 760/2012/14-144 byly převedeny prostředky ve výši 700 tis. Kč z prostředků na platy do OON v rámci limitu mzdových nákladů u příspěvkové organizace Zdravotnické zabezpečení krizových stavů z důvodu personálního zajištění úkolů krizové připravenosti.

Změna č. 17 ze dne 7.12. 2012

Rozpočtovým opatřením MF - 117005/2012/14-144 došlo k převodu 415 tis. Kč z prostředků na platy do OON v rámci limitu mzdových nákladů u příspěvkových organizací celkem z důvodu výplat odstupného a přípravy nového Národního referenčního centra v Státním zdravotním ústavu.

3.2 Náklady a výnosy příspěvkových organizací

Přehled celkových nákladů a výnosů PO v jednotlivých letech (v tis. Kč):

Rok	Náklady	Výnosy
2003	42 741 135	41 545 398
2004	44 341 450	45 516 412
2005	47 366 206	47 463 947
2006	52 712 621	53 382 829
2007	57 209 675	57 577 669
2008	61 013 913	61 645 402
2009	65 785 728	66 167 570
2010	66 519 231	66 811 899
2011	68 217 836	68 472 826
2012	68 387 654	68 606 447

Náklady PO mají stále stoupající tendenci. Promítá se zde zdražování energií, služeb a materiálu, jakož i zvyšování platových tarifů, které výrazně náklady zatěžuje. Mezi největší nákladové položky patří spotřeba materiálu a mzdové náklady. Při meziročním porovnávání nákladů je nutno vzít v úvahu i změny ve struktuře příspěvkových organizací.

Největší výnosovou položkou za rok 2012 jsou výnosy z prodeje služeb tj. vyúčtované výkony převážně zdravotním pojišťovněm v částce 58 550 760 tis. Kč.

Přijaté výnosy z nároků na prostředky st. rozpočtu činily v roce 2012 celkem 1 690 106 tis. Kč tj. pouze 2,46 % celkových výnosů. Do této částky jsou zahrnuty všechny příspěvkové organizace kapitoly 335, tzn. i takové, kterým byl poskytnut příspěvek ze státního rozpočtu na většinu svých činností jako např. Státní zdravotní ústav.

V tabulce č. 18 a 19 jsou podrobně uvedeny všechny druhy nákladů i výnosů podle jednotlivých příspěvkových organizací.

3.3 Odvody příspěvkových organizací

V současné době je na MZ zpracováván materiál týkající se zúčtování finančních vztahů se státním rozpočtem za rok 2012 a bude předložen samostatně podle pokynů Ministerstva financí.

3.4 Aktiva a pasiva příspěvkových organizací

Konečný stav aktiv a pasiv veškerých příspěvkových organizací MZ ČR k 31.12.2012 činí 75 380 484 tis. Kč.

Největší položkou v aktivech je dlouhodobý hmotný majetek v celkové částce 55 248 682 tis. Kč, z toho objem poskytnutých záloh na dlouhodobý hmotný majetek činí 3 013 tis. Kč. Celkový stav zásob je vykazován ve výši 1 589 090 tis. Kč.

Pohledávky z obchodního styku činí 7 012 995 tis. Kč. Stav pohledávek z obchodního styku se oproti minulému období mírně zvýšil o 182 tis. Kč. Stav finančního majetku (pokladna, ceniny, běžné účty) je 8 597 071 tis. Kč.

Vlastními zdroji krytí aktiv je jmění účetních jednotek v částce 55 770 475 tis. Kč, fondy ve výši 8 514 067 tis. Kč a dosažený hospodářský výsledek, které jsou vykazovány v rozvaze. Celkový hospodářský výsledek včetně dosud neuhrazených ztrát z minulých let činí – 3 628 689 tis. Kč.

Jako cizí zdroje krytí aktiv jsou v rozvaze uvedeny zejména dlouhodobé a krátkodobé závazky a bankovní výpomoci a půjčky a přechodné účty pasivní. V krátkodobých závazcích jsou největší položkou závazky z obchodního styku, které činí 8 546 743 tis. Kč. V minulém období činily tyto závazky 8 335 096 tis. Kč. Dlouhodobé závazky činí celkem 314 212 tis. Kč, z toho dlouhodobé úvěry 14 203 tis. Kč a úvěry krátkodobé 160 000 tis. Kč. (viz tabulka č. 17/3 – Bankovní výpomoci, půjčky vč. dlouhodobých úvěrů).

3.4.1 Poskytnuté zálohy na dodávky investičního a neinvestičního charakteru

K 31.12.2012 byly příspěvkovými organizacemi poskytnuty zálohy na dlouhodobý hmotný majetek ve výši 3 013 tis. Kč. Zálohy na investiční dodávky jsou v zásadě poskytovány maximálně do výše 10 % konečné ceny dodávky. V některých případech je nutno poskytovat zálohy na dodávky speciální přístrojové techniky.

Zálohy na dodávky neinvestičního charakteru k 31.12.2012 činí 92 028 tis. Kč. Poskytování těchto záloh je sledováno, a poskytovány jsou zejména v případech, kdy jde o dodávky zboží dodávaného výhradním výrobcem nebo dovozcem (některé druhy zdravotnického materiálu, spec. zdravotnické nástroje apod.). V některých případech se záloha poskytne na dodávky zboží, u kterého je se zaplacením zálohy spojena výrazná sleva. Jinak se převážně se jedná o zálohy na energie, karty CCS, Eurotel, předplatné zahraničních časopisů apod. Detailní přehledy poskytnutých záloh za jednotlivé organizace jsou k dispozici na finančním odboru, neboť vzhledem k množství organizací v kapitole je není možno uvádět v Závěrečném účtu.

3.4.2 Náklady na zahraniční pracovní cesty

Výdaje na zahraniční pracovní cesty činily souhrnně za příspěvkové organizace celkem 52 654,51 tis. Kč, z toho výdaje na zahraniční pracovní cesty v rámci grantů činily 17 221 tis. Kč. V porovnání s rokem 2011 se náklady na zahraniční pracovní cesty snížily (53 657 tis. Kč, z toho na cesty v rámci grantů 23 648 tis. Kč).

Zahraníční pracovní cesty jsou přínosem především pro odbornou lékařskou praxi a rovněž i pro samostatná zdravotnická zařízení, a to v rámci prezentace v Evropě, ale i v zámoří a tím umožňují porovnávat úroveň zahraniční léčebné péče špičkových pracovišť s péčí v České republice. V neposlední řadě slouží k navázání nových mezinárodních kontaktů.

Aktivní účast na kongresech svědčí o kvalitě přednášejících na mezinárodní úrovni. I pasivní účast je přínosem, neboť zejména u mladých pracovníků přináší nové zkušenosti na mezinárodním fóru a poznatky z ostatních zahraničních pracovišť. V roce 2012 se zvýšila aktivní účast u nelékařských zdravotnických pracovníků.

Lékaři i nelékařští zdravotničtí pracovníci získané zkušenosti z nových diagnostických, léčebných i ošetrovatelských postupů předávají svým kolegům, a tím přispívají k zavedení nových metod do praxe a ke zkvalitnění péče. Z většiny těchto cest také lékaři přivážejí sborníky, odborné časopisy a jinou odbornou publikaci.

Neméně významným momentem je to, že řada špičkových zaměstnanců je členy redakčních rad odborných periodik a v loňském roce přispěli ke zvýšení významnosti a konkrétních znalostí v jednotlivých zdravotnických zařízeních.

V rámci zpracování výzkumných úkolů řešitelé a spoluřešitelé prezentují své dílčí výsledky na mezinárodních vědeckých kongresech a setkáních. Rovněž aktivní účast řešitelů je nutná k výměně zkušeností a seznámení se s aktuální problematikou daného oboru.

3.5 Investiční transfery příspěvkovým organizacím

Rozpočet investičních transferů zřízeným příspěvkovým organizacím na rok 2012 činil 952 509 tis. Kč. Po rozpočtových úpravách byl rozpočet navýšen na částku 2 027 931,20 tis. Kč, skutečně čerpáno bylo 1 463 151,11 tis. Kč tj. 72,15 %.

Investiční transfery zřízeným PO byly rozděleny takto (v tis. Kč):

3521	fakultní nemocnice	973 253,00
3522	ostatní nemocnice	57 184,20
3523	odborné léčebné ústavy	12 105,29
3526	lázeňské léčebny, ozdravovny a sanatoria	640,00
3543	pomoc zdravotně postiženým a chronicky nemocným	3 020,02
3549	ostatní speciální zdravotnická péče	337 528,72
3589	ostatní výzkum a vývoj ve zdravotnictví	79 419,87
	Celkem	1 463 151,10

Prostředky na projekty lékařského výzkumu (IGA) ve výši 79 419,87 tis. Kč byly čerpány z účtu s předčíslem 924. Všechny ostatní prostředky pro zřízené příspěvkové organizace byly čerpány v rámci programového financování.

V příloze v tabulkové části je uveden podrobný přehled č. 2 kapitálových výdajů v rámci programového financování zpracovaný odborem investičního rozvoje podle jednotlivých programů v Registru investic MF (viz bod B – příspěvkové organizace). Některé příspěvkové organizace obdržely v rámci programů také neinvestiční prostředky, které byly čerpány z bank. účtu č. 9822 v celkové výši 29 027,16 tis. Kč.

Výdaje za rok 2012 vyplývající z veřejných zakázek o předpokládané hodnotě nejméně 300 mil. Kč:

1) FN Motol

Rekonstrukce DFN, která stále probíhá, byla vysoutěžena již v roce 2008 a provádí se dle uzavřené smlouvy s firmou Metrostav.

2) Fakultní nemocnice U sv. Anny v Brně

Výdaje na VZ vyplývají ze smlouvy o dílo uzavřené dne 29.12.2009 na dodávku stavebních prací k investiční akci č. 235V11I000401. Celková cena díla činí 1 990 000 634 Kč bez DPH. Ke smlouvě o dílo byly od roku 2010 do 31.12.2012 uzavřeny 3 dodatky, kterými byly řešeny změny v průběhu stavebních prací. Změny stanovené dodatky ke smlouvě o dílo neměly vliv na celkovou cenu díla bez DPH.

3) Institut klinické a experimentální medicíny v Praze

VZ ze dne 5.6.2009 s předpokládanou hodnotou 2 mld. Kč na období 4 let, zakázka byla zadána dodavateli KARDIO PORT, a. s. s nabídkovou cenou 437 mil. Kč za rok. Výdaje (uskutečněné nákupy) za rok 2012 činily v rámci této VZ 392 mil. Kč.

4 TRANSFERY PODNIKATELSKÝM SUBJEKTŮM, NEZISKOVÝM a PODOBNÝM ORGANIZACÍM

4.1 Podnikatelské subjekty

Upravený rozpočet **neinvestičních transferů** podnikatelským subjektům (sesk. pol. 521) v roce 2012 byl 74 620 tis. Kč. Čerpáno bylo 129 782,84 tis. Kč tj. 173,93 %.

Přehled o poskytnutých neinvestičních transferech podnikatelským subjektům v roce 2012

Program	§	položka	Upravený rozpočet v tis. Kč	Skutečnost v tis. Kč
Program protidrogová politika	3541	5212	130	130,00
	3541	5213	1 191	1 190,90
<i>celkem</i>			1 321	1 320,90
Program vyrovnávání příležitostí pro osoby se ZP	3543	5212	1 620	1 619,50
	3543	5213	3 746	3 746,00
<i>celkem</i>			5 366	5 365,50
Program speciální zdravotní péče	3549	5212	0	808,27
	3549	5213	3 695	5 613,98
<i>celkem</i>			3 695	6 422,25
Program vědy a výzkumu	3589	5213	810	778,36
<i>celkem</i>			810	778,36
Program Specializační vzdělávání zdravotnických pracovníků	3592	5212	38 473	65 824,78
	3592	5213	24 955	50 071,05
<i>celkem</i>			63 428	115 895,83
Dotace podnikatelským subjektům celkem			74 620	129 782,84
z toho: fyzickým osobám 5212			40 223	68 382,55
právníckým osobám 5213			34 397	61 400,29

Neinvestiční prostředky poskytnuté podnikatelským subjektům v letech 2008 – 2012:

Rok	tis. Kč
2008	36 173
2009	56 682
2010	82 450
2011	109 884
2012	129 783

Investiční transfery podnikatelským subjektům v roce 2012 (podsesk. pol. 631) byly poskytnuty v částce 16 971,58 tis. Kč tj. 14,71 % upraveného rozpočtu ve výši 115 339 tis. Kč. Všechny prostředky byly poskytnuty v rámci programového

financování. Bližší podrobnosti jsou uvedeny v příloze (Přehled č. 2) ve zprávě o kapitálových výdajích v bodu E. 1 – Podnikatelské subjekty.

4.2 Neziskové a podobné organizace

Celkové **neinvestiční transfery neziskovým a podobným organizacím** (podsek. pol. 522) činily v roce 2012 celkem 75 028,35 tis. Kč tj. 70,81 % upraveného rozpočtu ve výši 105 862 tis. Kč. Schválený rozpočet byl 110 920 tis. Kč a v průběhu roku došlo k jeho snížení o 5 058 tis. Kč. Z celkově čerpané částky připadá nejvyšší podíl tj. 67 378,70 tis. Kč na transfery občanským sdružením. Transfery obecně prospěšným společnostem dosáhly částky 5 934,65 tis. Kč. Transfery církvím a náboženským společnostem byly 1 715 tis. Kč.

Celkové transfery neziskovým a podobným organizacím v jednotlivých letech:

Rok	tis. Kč
2008	154 175
2009	138 071
2010	102 214
2011	70 652
2012	75 028

Neinvestiční transfery **občanským sdružením** (pol. 5222) činily v roce 2012 celkem 67 378,70 tis. Kč. Schválený rozpočet byl 110 920 tis. Kč, během roku došlo k jeho snížení o 22 616 tis. Kč na částku 88 304 tis. Kč. Čerpání činí 76,30 %.

Čerpaná částka 67 378,70 tis. Kč byla účelově určena takto:

Občanská sdružení – 5222	v tis. Kč
účet 2823	
§ 3541–311 Program protidrogové politiky	5 624,00
§ 3542–411 Program prevence HIV/AIDS	1 645,00
§ 3543–321 Program vyrov. příležitostí pro občany se zdrav. post.	7 102,00
§ 3544–412 Národní program zdraví	342,50
§ 3549–313 Ostatní spec. zdrav. péče	52 665,20
Celkem	67 378,70

Podrobný přehled o poskytnutých prostředcích jednotlivým subjektům je uveden v tabulkách č. 23/1 - 23/5.

Investiční transfery občanským sdružením (pol. 6322) činily celkem 592,87 tis. Kč tj. 79,82 % upraveného rozpočtu ve výši 742,80 tis. Kč. Schválený rozpočet činil 900 tis. Kč. Investiční transfery jsou popsány v přehledu č. 2 bod F.1 – Investiční dotace občanským sdružením.

Církvím a církevním organizacím (pol. 5223) byl poskytnut neinvestiční transfer v hodnotě celkem 1 715 tis. Kč tj. 100 % rozpočtu po změnách, který činil 1 715 tis. Kč. Ve schváleném rozpočtu nebyla žádná částka uvažována.

Církev – 5223	v tis. Kč
§ 3541–311 Program protidrogové politiky	925,00
§ 3543–321 Program vyrovn. příležitostí pro občany se zdrav. post.	790,00
Celkem	1 715,00

Podrobný přehled o poskytnutých prostředcích jednotlivým subjektům je uveden v tabulce č. 23/6.

Investiční transfery církvím a církevním organizacím (pol. 6323) činily 5 702,74 tis. Kč tj. 100 % konečného rozpočtu (viz Přehled č. 2).

Neinvestiční transfer **obecně prospěšným organizacím (pol. 5221)** činil 5 934,65 tis. Kč tj. 100 % upraveného rozpočtu.

Čerpání neinvestičních prostředků v roce 2012:

Obecně prospěšné společnosti – 5221	v tis. Kč
§ 3541–311 Program protidrogové politiky	1 612,00
§ 3543–321 Program vyrovn. příležitostí pro občany se zdrav. post.	440,00
§ 3544–412 Národní program zdraví	91,00
§ 3549–313 Ostatní spec. zdrav. péče	3 791,65
Celkem	5 934,65

Neinvestiční nedotační transfery neziskovým a podobným organizacím činily 312,88 tis. Kč

4.3 Transfery vysokým školám

Vysokým školám byla jako **neinvestiční transfer (pol. 5332)** zaslána částka 248 625,82 tis. Kč. Rozpočet upravený činil 249 314 tis. Kč. Čerpání činí 99,72 %. V roce 2011 činilo čerpání neinvestičních transferů vysokým školám 262 409 tis. Kč v roce 2010 228 162 tis. Kč, v roce 2009 to bylo 360 081 tis. Kč, v roce 2008 to bylo 145 504 tis. Kč.

Čerpání neinvestičních prostředků v roce 2012 (v tis. Kč):

Paragraf (zdroj dotace):	Položka 5332
§ 3542–411 Program prevence HIV/AIDS	21,00
§ 3543–321 Program vyrovn. příležitostí pro občany se zdrav. post.	120,00
§ 3544–412 Národní program zdraví	80,00
§ 3549–313 Ostatní spec. zdrav. péče	2 700,82
§ 3589–374 Projekty výzkumu a vývoje	223 070,00
§ 3592-Vzdělávání pracovníků ve zdrav.	22 634,00
Celkem	248 625,82

Investiční transfery vysokým školám (pol. 6352) dosáhly výše 2 780 tis. Kč tj. 41,24 % upraveného rozpočtu 6 740 tis. Kč. Jedná se o prostředky na výzkum a vývoj.

4.4 Transfery veřejným výzkumným institucím

Neinvestiční transfery (pol. 5334) měly upravený rozpočet ve výši 14 147 tis. Kč. Čerpáno bylo 14 146 tis. Kč tj. 99,99 %. Jedná se o prostředky na úkoly výzkumu a vývoje.

Investiční transfery (pol. 6354) dosáhly výše 915 tis. Kč, tj. 100 % upraveného rozpočtu. Prostředky byly určeny na vědu a výzkum.

4.5 Ostatní příspěvkové organizace

Neinvestiční prostředky (pol. 5339) příspěvkovým organizacím, které zřídili jiní zřizovatelé, jsou každoročně poskytovány pouze na plnění úkolů výzkumu a vývoje. Rozpočet po změnách na rok 2012 činil 24 160 tis. Kč, použito bylo 24 159 tis. Kč, tj. 99,99 %.

Investiční transfery (pol. 6359) na úkoly výzkumu a vývoje byly uskutečněny v částce 154 tis. Kč, což je 100 % upraveného rozpočtu.

5 TRANSFERY VEŘEJNÝM ROZPOČTŮM ÚZEMNÍ ÚROVNĚ

Veřejným rozpočtům územní úrovně nebyly v roce 2012 poskytnuty návratné finanční výpomoci.

Neinvestiční transfery veřejným rozpočtům územní úrovně (podsek. pol. 532) činily v roce 2012 celkem 24 358,59 tis. Kč tj. 222,35 % rozpočtu po změnách v částce 10 955 tis. Kč. Překročení upraveného rozpočtu je kryto použitím nároků z nespotřebovaných výdajů.

Neinvestiční transfery obcím v roce 2012 byly 4 428,25 tis. Kč tj. 183,82 % upraveného rozpočtu ve výši 2 409 tis. Kč a neinvestiční transfery krajům činily 19 930,34 tj. 233,21 % upraveného rozpočtu ve výši 8 546 tis. Kč.

Investiční transfery veřejným rozpočtům územní úrovně (podsek. pol. 634) byly uskutečněny v celkové částce 340,25 tis. Kč tj. 0,52 % upraveného rozpočtu ve výši 65 615 tis. Kč a byly poskytnuty zařízením v působnosti obcí.

Čerpání podle jednotlivých programů je uvedeno ve Zprávě o kapitálových výdajích (Přehled č. 2) v odd. C. – Organizace zřízené územními orgány a v odd. D. – Obce a města.

6 NÁVRATNÉ FINANČNÍ VÝPOMOCI

podnikatelským subjektům (podsek. 561) nebyly v roce 2012 provedeny.

7 TABULKOVÁ ČÁST

- Tabulka č. 1 – Bilance příjmů a výdajů státního rozpočtu v druhovém členění rozpočtové skladby
- Tabulka č. 2 – Plnění závazných ukazatelů státního rozpočtu
- Tabulka č. 3 – Rozbor zaměstnanosti a čerpání mzdových prostředků
- Tabulka č. 4 – Přehled výdajů státního rozpočtu na podporu výzkumu, vývoje a inovací
- Tabulka č. 5 – Přehled výdajů OSS, příspěvků a dotací příspěvkovým a podobným organizacím, transferů a půjčených prostředků (návrtných finančních výpomocí) krajům a obcím, podnikatelským a jiným subjektům z rozpočtu kapitoly
- Tabulka č. 6 – Přehled účelových transferů a půjčených prostředků (návrtných finančních výpomocí) krajům a obcím a jiným subjektům z rozpočtu kapitoly
- Tabulka č. 7 – Výdaje účelově určené na programové financování
- Tabulka č. 8 – Výdaje kapitoly na financování společných programů/projektů ČR, EU a finančních mechanismů
- Tabulka č. 9 – Výdaje na platy a ostatní platby za provedenou práci v rámci společných programů/projektů ČR, EU a finančních mechanismů
- Tabulka č. 10 – Příjmy do rozpočtu kapitoly z rozpočtu EU na financování společných programů EU a ČR a z finančních mechanismů
- Tabulka č. 11 – Seznam přímo řízených OSS a PO MZ ČR
- Tabulka č. 12 – Vývoj plnění závazných ukazatelů státního rozpočtu v jednotlivých čtvrtletích
- Tabulka č. 13 – Příjmy organizačních složek státu
- Tabulka č. 14 – Běžné a kapitálové výdaje organizačních složek státu
- Tabulka č. 15 – Výsledky hospodaření příspěvkových organizací
- Tabulka č. 16 – Ústředně řízené příspěvkové organizace – ztrátové
- Tabulka č. 17 – Přehled pohledávek, závazků a bankovních výpomocí PO
- Tabulka č. 18 – Náklady příspěvkových organizací
- Tabulka č. 19 – Výnosy příspěvkových organizací
- Tabulka č. 20 – Provedená rozpočtová opatření
- Tabulka č. 21 – Národní program zdraví – projekty podpory zdraví
- Tabulka č. 22 – Národní program řešení problematiky HIV/AIDS
- Tabulka č. 23 – Přehled o čerpání neinv. výdajů občanským sdružením a církvím
- Tabulka č. 24 – Výdaje na státní správu

Tabulka č. 25 – Přehled o vybraných pokutách a správních poplatcích

Tabulka č. 26 – Přehled o čerpání neinv. prostředků na program protidrogové politiky

Tabulka č. 27 – Přehled o neinvestičních transferech podnikatel. subjektům

Příloha č. 1 – Organizační schéma MZ

Příloha č. 2 – Názvy jednotl. odborů vč. počtu pracovních míst na MZ

Přehled č. 1 – Kontrolní činnost

Přehled č. 2 – Kapitálové výdaje – přehled o výdajích vedených v inf. systému programového financování

8 ČÍSELNÉ SESTAVY

- Sestava č. 1 – Rozpočtové příjmy správců kapitol a jimi zřízených organizačních složek státu (Fin 2-04 U)
- Sestava č. 2 - Rozpočtové výdaje správců kapitol a jimi zřízených organizačních složek státu (Fin 2-04 U)
- Sestava č. 3 – Rozvaha – sumář za organizační složky státu
- Sestava č. 4 – Rozvaha – sumář za příspěvkové organizace
- Sestava č. 5 – Výkaz zisku a ztráty – sumář za organizační složky státu
- Sestava č. 6 – Výkaz zisku a ztráty – sumář za příspěvkové organizace
- Sestava č. 7 – Příloha – sumář za organizační složky státu
- Sestava č. 8 – Příloha – sumář za příspěvkové organizace
- Sestava č. 9 – Výkaz o nárocích z nespotřebovaných výdajů organizačních složek státu k 31.12.2011
- Sestava č. 10 – Výkaz o nárocích z nespotřebovaných výdajů organizačních složek státu k 1.1.2012